

すべては患者さんのために

Southern TOHOKU
Research Institute for
Neuroscience



みなみとうほく

南東北

総合南東北病院の広報誌
2024.5 vol.386

一般財団法人 脳神経疾患研究所
社会福祉法人 南東北福祉事業団
医療法人社団 三成会
医療法人社団 新生会
医療法人財団 健真会
社会医療法人 将道会
医療法人 謙昌会
医療法人 あさひ会
一般社団法人 STRヘルスケアグループ

【ブナ林の木漏れ日】

撮影日：2023年5月21日
撮影地：北塩原村・磐梯山

長い冬が終わり、桜の季節が過ぎると木々が一齐に芽吹き、森は一年でいちばん生命力に溢れる初夏を迎えます。写真は磐梯山の八方台登山口から歩き始めてすぐのブナ林です。

南東北地域医療推進センター長代行
南東北第二病院外科科長
佐藤 直



- 2面 薬局だより「肥満症治療薬について」、食の豆知識「そら豆」
- 3面 医学健康講座「高齢者の腰痛と膝痛」
- 4面 オープンシステム登録医「ふるかわ皮ふ科クリニック」
- 5面 新任ドクターの紹介
- 6面 新任ドクター・研修医の紹介
- 7面 モロビ通信、医療・健康トピックス
- 8面 施設だより「総合南東北福祉センター／ゴールドメディア」ほか
- 9面 山口和之さんのいきいき企業探訪「ベスト学院」
- 10面 3月の手術件数・救急車台数、編集後記 ほか

一般財団法人 脳神経疾患研究所 附属
総合南東北病院
南東北医療クリニック
南東北眼科クリニック

外来診療予約専用フリーダイヤル

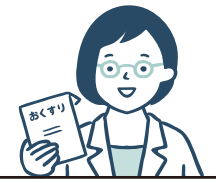
0120-14-5420

眼科診療予約専用ダイヤル

024-934-5434

<https://www.minamitohoku.or.jp/>





今回は今年の2月に発売されたばかりの日本で初めての肥満症治療薬『ウゴビー®皮下注』についてお話ししたいと思います。

この薬剤の主成分はセマグルチドというGLP-1受容体作動薬と呼ばれる薬の一つです。もともとGLP-1受容体作動薬は血糖値を下げる働きを持つインスリンの膵臓からの分泌を促進し、逆に血糖値を上げる働きのグルカゴンの分泌を抑制する作用があり、糖尿病の治療薬として使用されてきました。これらの作用に加え、「食後の満腹感の増加」や「食事からのエネルギー摂取量を減らす」こと、さらに肥満症患者に対する「体重減少効果」も期待され、新しく肥満症治療薬として発売されました。

使用方法は週1回曜日を決めて腹部、大腿部、上腕部のいずれかに皮下注射します。注射針が一体化されているので針の付け外しは不要で、キャップを取り注射部位に押し当てると、自動的に薬剤が注入され投与が完了します。投与量は導入期、増量期、



維持期と分かれ、主治医の指示に従って投与します。ただし誰でも簡単にダイエットに使えるかというところではありません。使用には以下のような導入基準があり、使用できる人は限られます。一つは①高血圧②脂質異常症③2型糖尿病のいずれかの既往に加え、食事・運動療法では十分な効果が得られないBMI35以上の人。もう一つはBMI27以上で①②③の二つ以上に当てはまる人とされています（BMI…体重と身長から算出される肥満度の指数）。

新しい効果の薬剤として注目度は高いですが使用には条件があり、使用できる人は限られます。食事・運動療法を続け、医療機関で定期的な診察を受け、正しい使用方法を継続することで、肥満症による健康障害が早期に改善・予防されることを期待したいですね。

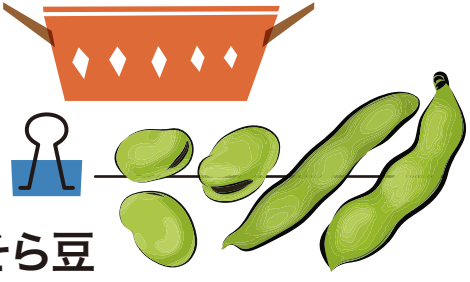
《参考》

ウゴビー®皮下注 薬価基準収載のご案内、治療ガイド

薬剤科 佐藤 柊太

知って得する! 美味しいお話!

食の豆知識



そら豆

そら豆（空豆）の名前は、さやが空に向かって直立するように伸びる姿に由来します。歴史は古く、ヨーロッパでは世界最古の農産物のひとつと言われ、日本には平安時代に伝えられました。ひと粒ひと粒に黒いツメがあり、これは豆がさやにつながっていた部分で「おはぐる」と呼ばれます。早採りした実が若い状態のものは緑のままで、黒くなっていないこともあります。そら豆のおいしい時期は3日間と言われるほど、とてもデリケートな野菜です。

参考: カゴメ(株)VEGEDAY旬の野菜の栄養事典(栄養管理科)

選び方のポイント

さやに艶があり、鮮やかな緑色を選びましょう。ふっくらとして弾力があり、外皮から見て粒がそろっているものが新鮮です。

保存方法

冷蔵する場合は、さや付きのままビニール袋に入れて冷蔵庫の野菜室で保存します。保存の目安は2、3日ほどです。そら豆は鮮度が落ちやすいので、出来るだけ早めに食べましょう。冷凍保存する場合は、さやから出して豆の黒い部分に切り込みを入れ、冷凍用保存袋に入れて1か月を目安に食べ切りましょう。

調理のポイント

- ・時間が経つと風味が落ちるので、豆は調理の直前にさやから出しましょう。
- ・豆が固くなるのを避けるため、茹でるときに湯は沸騰させないようにしましょう。
- ・料理に使う場合は、茹で上がったらずぐに薄皮をむくと変色が防げます。

【そら豆の彩りかき揚げ】(2人分)

- そら豆 20粒 ●たまねぎ 1/2個 ●乾燥桜えび 7g
- ★[天ぷら粉 大さじ3、水(冷水)50ml]
- 塩 適量 ●揚げ油 適量



- ①そら豆は、さやから取り出し薄皮もむいておく。たまねぎは薄切りにする。
 - ②湯を沸かし塩を適量入れ、そら豆を2分ほど茹でておく。
 - ③ボウルに★を入れ、菜箸でさっと混ぜ合わせ、そら豆・たまねぎ・乾燥桜えびも混ぜ合わせる。
 - ④揚げ油を温め、170℃くらいになったら、大きいスプーンやお玉ですくい、揚げ油の中へそっと入れる。片面が固まってきたら、裏返して色よく揚げろ。
- ※お好みで人参やコーンを加えても美味しくいただけます。

医学健康講座

3/16(土)
開催



総合南東北病院
外傷センター センター長
寺本 司 先生



講演内容は当院HPで聞くことができます。

高齢者の腰痛と膝痛

腰痛や膝痛がひどくなると転倒や骨折の危険性が増し、高齢者の生活機能を著しく低下させます。腰痛や膝痛の原因や予防・治療法などについて寺本司先生が解説します。

■腰痛と膝痛の主な疾患

今回は高齢者の腰痛と膝痛ということで、私は昭和27年生まれの71歳なので、皆さんとほぼ一緒ですね。私は東京の町田市で外来をやっていますが、患者さんの平均年齢が77、78歳くらいで、主な疾患は変形性膝関節症、腰部脊柱管狭窄症、そして骨粗しょう症、この3つです。

■まずはロコモ度をチェック

整形外科ではロコモ（ロコモティブシンドローム）という言葉をしますが、移動能力が低下した状態のことを指します。ロコモ度チェックは①家の中でつまずいたり滑ったりする②階段を上するのに手すりが必要である③15分くらい続けて歩けない④横断歩道を青信号で渡りきれない⑤片足立ちで靴下が履けない⑥2kg程度の買物をして持ち帰るのが困難である⑦家のやや重い仕事（掃除機の使用、布団の上げ下ろしなど）が困難である⑧の7項目で、1つでも該当すれば疑わしい。70歳以上であればだいたい当てはま

ロコモ度テストで自身の状態を把握、特に転倒による骨折に要注意

ります。ロコモは骨や関節、筋肉といった運動器の障害が原因です。「日本整形外科学会 ロコモ」と検索すると、ロコモ度の判定方法やチェック表などが出てきますので、試してみてください。

■変形性膝関節症とは

ある変形性膝関節症の患者さんは、ひどくなると車いすでしか移動できなくなるころがあり、手術する場合もあります。痛みは変形より不安定性から生まれます。皆さんの歩き方を見てみると、時々、膝がぐっぐつと揺れる人がいます。そういう場合は痛いはずです。関節の痛みは変形・摩擦でも生じることがありますが、高度の変形があるのに痛みがない方もいます。歩き方が特殊で体をねじらないように歩くことで、痛みを訴えないようにしています。

■変形性膝関節症の患者は

40歳以上で全国に約800万人いるそうです。初期は立ち上がる時に痛んで、進行すると正座で痛くなり、最後はまったく膝が動かなくなります。軟骨が擦り減って、靭帯が緩んで膝が痛みます。レントゲンをみると変形がひどく、骨を切るか、人工関節にするかです。関節鏡で見ると、正常はつるつるで、ゆで卵の表面のような軟骨ですが、年齢と

ともに擦り減ってなくなり、変形性膝関節症は予防と運動療法が重要です。動かしてストレッチをやって筋力をつけるようにしましょう。

■腰部脊柱管狭窄症について

腰部脊柱管狭窄症は冬場に症状が出ます。太ももの裏側が硬くなり、朝方につるころがあります。間欠性跛行と言って、症状は痛みを訴えない程度歩いたら、一時休息しないと痛みが取れないという特徴があります。症状が進行し間欠性跛行の距離が50メートル以内になると手術の適応となってきます。脊柱がだんだん狭くなって神経を圧迫すること、このような症状を訴えます。脊柱の変形が起これたり、ずれたりして痛みが生じます。手術で痛みは改善できますが、なかなか手術に踏み切れないのが実情です。

■厄介な骨粗しょう症

骨粗しょう症は、これがまた厄介で、折れやすくなった状態です。今、二次骨折予防として1回骨折した人や骨粗しょう症のひどい人は、基本的に薬物療法を行うという流れになっています。イギリスのデータでは、治療した人の方が骨折する割合が少なく、外来では積極的に治療を勧められるはずですが、どこが折れ

るかというところ、まずは背骨、その次は大腿骨の付け根（大腿骨頸部骨折）、そして手首です。手術をしなくてはならぬ、まずは転ばないことです。

■低いものほど転びやすい

どんなときに転ぶかということ、大きい段差は目で確認しているのに転びませんが、注意が必要なのは襖の縁など低い段差です。自分の意識では足は越えているのに、実際は上がって引いて引つ掛かって、転倒してしまいます。そういう経験をした方も多いと思いますが、段差が低いものほど注意しましょう。

■骨折による寝たきりに注意

骨粗しょう症は骨がスカスカになり、最後は潰れてしまいます。いちばん潰れやすいのは胸椎と腰椎の間の移行部です。骨は古くなったものを吸収・破壊しながら新しい骨を作りますが、破壊する力が上回ると骨粗しょう症になってしまいます。そうならないために骨密度が低下しないように保つことが大切で、カルシウムやビタミンD、ビタミンKなどを適度に摂取するよう心がけてください。日光浴や筋力をつける運動も忘れずに。骨折すると何%かは寝たきりになり、要介護や認知症などにつながる恐れがあることを覚えておいてください。

総合南東北病院
連携医院・病院のご紹介

No.039

地域医療 支える 絆

皮膚科

アレルギー科

医療法人

ふるかわ皮ふ科クリニック

院長 古川 裕利 先生



地域の皆様へ

2012年5月に「おかべ皮膚科」を継承し、今まで通院いただいていた患者さんのことを第一に考え、職員も環境もそのままで診療を始めました。その後、同年10月に「ふるかわ皮ふ科クリニック」へと改称しました。総合病院とは異なり先進医療ができるわけではありませんが、開業医には開業医の役割があります。目標は『診療と説明のクオリティーは下げず、その上で、患者さんをたくさん診る』。そうすれば、総合病院へ紹介する一歩手前の防波堤になると考えています。福島医大では熱傷や皮膚がん、アレルギーについて学びました。開業に伴い、美容皮膚科も勉強しました。新たな取り組みとしてアトピー性皮膚炎の治療に対し、生物学的製剤も使用しています。定期的に学会等に出席して最新医療を学び、診療に生かしてまいります。総合病院とはお互いに紹介・逆紹介しながら、さらに連携を深めていきたいと思っています。



診察時間	月	火	水	木	金	土	日・祝
9:00~12:00	○	○	○	○	○	○	/
14:00~18:30	○	○	○	/	○	○*	/

休診日 木曜の午後、日曜・祝日 ※土曜午後は14:00~16:00

診療科 皮膚科・アレルギー科

所在地 〒963-8042 郡山市不動前1-38-2

TEL 024-933-4112

FAX 024-933-4883

地域医療の発展のために全力を尽くします！

4月に着任した新任ドクターです。院是「すべては患者さんのために」のもと、全力で診察・診断・治療に当たります。よろしくお願いたします。



やまぐち ゆうじ
山口 裕二
【口腔外科】
医員



いしい ひさふみ
石井 久史
【心療内科】
医員



ねはし たけし
根橋 健
【循環器科】
医長



もろはし いたる
諸橋 達
【外傷センター】
医長



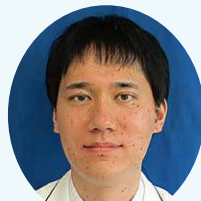
さいとう きょうへい
齋藤 恭平
【救急集中治療科】
医員



おのでら とも
小野寺 智
【救急集中治療科】
医員



おかだ たくみ
岡田 拓巳
【救急集中治療科】
医員



ふじしま こうすけ
藤嶋 康祐
【呼吸器外科】
医員



ほった あきのり
堀田 明敬
【心臓血管外科】
医員



ながえ まゆ
長江 麻由
【消化器内科】
医員



こやま ともひろ
小山 智寛
【消化器内科】
医員



たかはし なおたろう
高橋 直太郎
【消化器内科】
医員



くろさわ こうた
黒澤 航汰
【整形外科】
医員



おおはら かずさ
大原 和紗
【救急集中治療科】
医員



さいとう まこと
齋藤 真
【脳神経外科】
医員



ひらの たかひさ
平野 貴久
【外科】
医員



くりはら ゆうたろう
栗原 悠太郎
【外科】
医員



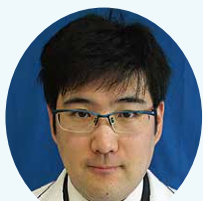
おおつか ひさひと
大塚 久仁
【消化器内科】
医員



ひぐち しんじ
樋口 真司
【消化器内科】
医員



いのうえ たかし
井上 崇
【放射線診断科】
医員



いしかわ けいichiro
石川 喜一郎
【放射線診断科】
医員



みやかわ けいこ
宮川 恵子
【放射線診断科】
医員



せがわ ばんり
瀬川 万里
【脳神経外科】
医員



ふるや あつし
古谷 篤
【脳神経外科】
医員

地域の皆さまから信頼される医療を目指します！



はこざき ゆうすけ
箱崎 佑輔
【泌尿器科】
医員



しらいし たいち
白石 太一
【麻酔科】
医員



さがえ たかゆき
寒河江 敬之
【脳神経内科】
医員



おじま ひろの
尾島 広野
【外傷センター】
医員



たい うんりゅう
戴 云涛
【放射線治療科】
医員



いとう はなか
伊藤 花佳
【初期臨床研修医】
1年



いとう しゅんぺい
伊藤 峻平
【初期臨床研修医】
1年



研修医



ふせ ひろき
布施 宏樹
【耳鼻咽喉科】
医員



あぶかわ ますみ
虹川 真澄
【形成外科】
医員



かざま ゆうた
風間 雄太
【初期臨床研修医】
1年



おかむら ゆり
岡村 悠里
【初期臨床研修医】
1年



おおにし しどう
大西 志導
【初期臨床研修医】
1年



えんどう たくみ
遠藤 巧
【初期臨床研修医】
1年



えんどう だいき
遠藤 大生
【初期臨床研修医】
1年



はしもと りな
橋本 理奈
【初期臨床研修医】
1年



なかざわ ひでお
中澤 秀雄
【初期臨床研修医】
1年



すぎはら まさあき
杉原 正晃
【初期臨床研修医】
1年



さざき りょうこ
佐崎 遼子
【初期臨床研修医】
1年



さざき ひろかず
佐々木 博一
【初期臨床研修医】
1年



かたやま たいが
片山 大河
【歯科研修医】



むらやま ちから
村山 主税
【初期臨床研修医】
1年



みうら あかり
三浦 朱莉
【初期臨床研修医】
1年



まつもと ひろと
松本 博人
【初期臨床研修医】
1年



まつざき ゆうき
松崎 雄記
【初期臨床研修医】
1年



裏磐梯の春は遅く、例年4月下旬頃「桜峠」は見頃に!



MOROHASHI MUSEUM OF MODERN ART

これまでとこれからと ～四半世紀までの道のり～

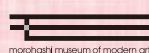
諸橋近代美術館は今年で開館25年を迎えます。ちなみに福島県立美術館は今年で開館40年、郡山市立美術館は今年で開館32年と先輩的な存在です。今回はこれまでの当館の歩みを簡単に振り返ります。

1999年、開館当時は職員数も少なく、一人何役もの業務に奔走する日々でした。自然豊かな場所ゆえ熊や猿が出没すれば私自身も専用の花火を持って追いかつことも日常茶飯事。一方、皇室の方々がご来館した際には厳格な検査や打合せを連日行い、無事お帰りになった時の安堵感は言い難いものでした。2011年、東日本大震災発生当時は休館中だったものの、美術館周辺の

ホテルに避難されていた方々が美術館を訪れ、「少しだけ心が癒されました」というお言葉をお聞きし、美術館をやっていて良かったと実感しました。

開館当時はデジタルカメラや使い捨てカメラで当館の建物や磐梯山を背景に記念撮影をする方が多く、撮影のお手伝いをさせて頂きました。その写真を見て「また行こう」と思ってくださる方も多いのではないのでしょうか。年々桜の開花時期が早まり、本号が発行になる頃、裏磐梯は新緑が芽吹き始めます。これまでこれからも、皆様の心の思い出に美術館がご一緒できれば嬉しい限りです。皆さまのご来館を心よりお待ちしております。

morohashi museum of modern art



諸橋近代美術館

〒969-2701
福島県耶麻郡北塩原村大字桧原字剣ヶ峯1093番23
TEL.0241-37-1088/FAX.0241-32-3332

今年25周年!



HPはこちら
<https://dali.jp/>



公益財団法人 諸橋近代美術館
館長 諸橋 英二

1999年諸橋近代美術館創設以来、同館の館長として美術館運営に従事。美術館は今年で25周年を迎える。

医療・健康 トピックス

大型連休明けに注意したい 新入学生・社員の五月病

新年度も1か月が経過しましたが、大型連休明けに注意したいのが、新入学生や新入社員が陥る「五月病」です。主にストレスが原因で、新しい環境に馴染めず無気力になったり、十分な食事や睡眠が取れなくなったりします。放っておくと、うつ病に進行してしまうケースもあり、まずは気軽に医療機関に相談してください。周囲が早めに気付いてあげることでも大切です。五月病を予防するには疲労やストレスを溜めないこと。趣味に打ち込み、適度な運動をするなど、



自分に合ったストレス発散方法を見つけ、休日でも早い時間に起き、普段の生活リズムを崩さないように心掛けることがポイントです。5月は本来、初夏で気持ちのいい時期なので、明るく楽しく過ごしましょう。

麻しん(はしか)の感染報告 ワクチン接種で早めの対策を

今年になって海外で麻しんの流行が報告され、国内でも海外で感染し、帰国後に発症する事例が確認されています。麻しんは極めて感染力が強く、空気感染や飛沫感染、接触感染で人から人へ伝播します。感染すると約10日後に発熱や咳、鼻水といった風邪のような症状が現れ、2〜3日熱が続いた後に39度以上の高熱と発疹がでます。先進国であっても死亡する割合が1000人に1人と言われています。麻しんは予防接種で防げる病気で、ワクチン接種は個人でできる



有効な予防方法です。まだ定期予防接種を受けていない方は、かかりつけ医に相談し、早めの対策をお願いいたします。麻しんを疑う症状が現れた場合は、必ず医療機関に電話で相談してください。

施設だより

総合南東北福祉センターとゴールドメディアの活動の様子をお届けします

復活祭のシンボル、イースターエッグ作りに挑戦



イースターエッグを掲げる職員と利用者さん

通所事業所南東北さくら館では、3月末の1週間、創作活動で『イースターエッグ』作りに挑戦しました。

イースターエッグはイエス・キリストの復活祭（イースター）のシンボルで、新しい生命が誕生し、生命や復活の象徴とされている卵



カラフルでかわいいイースターエッグ

に、カラフルな色でペイントや飾り付けをします。その卵を使って遊ぶ風習もあるようです。

通所さくら館では、本物の卵ではなく、卵から雛が誕生したイラストに好きな色でペイントしたり、シールやマスキングテープを使ってデコレーションをしたりしました。

完成したオリジナルのイースターエッグは、小鳥たちが巣から旅立とうとしているイメージで飾り付けをしました。雛の誕生のように、暖かい陽気の春を、みんなで待ちわびています。

生き生きとしたお雛様とお内裏様が完成

少しずつ日が長くなり、明るい時間が増えてきました。新年度となり、新入職員や職員の入れ替りなどで環境が変わる時期です。皆さんの周りでも何か変化はありましたか？気候も変わりやすく疲れが出やすい季節です。体調に気を付けながら生活してくださいね。

さて、半日型通所リハビリでは雛祭りに合わせ、雛飾りを制作しました。まず

は好きな柄の台紙を選び、そこにお雛様とお内裏様の着物を折り紙で折り、貼り付けます。次に装飾品を貼り付けるのですが、皆さんはお雛様とお内裏様の帽子と手に持っている物の名前を知っていますか？

お雛様の帽子は釵子（さし）、手に持っている物はいし、手に持っている物は檜扇（ひおうぎ）と言います。お内裏様の帽子は冠（かんむり）、手に持っている物は

笄（しやく、こつ）と言います。私は初めて知りませんが、物知りな皆さんはご存じだったことでしょう。



利用者さんの個性があふれた雛飾り

話が逸れてしまいました。それらの小物を台紙に貼り付けたら、顔を書いて完成です。皆さんそれぞれの個性が輝いており、どれも生き生きとした表情が印象的でした。完成した雛飾りは持ち帰っていただき、少しづつ制作を通して、少しでも季節の変化を楽しんでいただけたらと思います。

さあ、新年度が始まりました。皆さん心機一転、半日型通所リハビリを盛り上げていきましょう！

南東北の情報をチェック!

フォローしてね!

スマホで簡単チェック!



公式HP



YouTube



Instagram



X (旧Twitter)



山口和之さんの
いきいき
Interview vol.11
企業探訪



日本はもっと
強くなれる
優しくなれる

山口 和之

(やまぐち・かずゆき)

元衆議院議員・元参議院議員・南東北グループGM・理学療法士・介護支援専門員。30数年前、福島県立医科大学病院から南東北脳神経外科病院(現在の当院)のリハビリテーション部門立ち上げに招聘される。以後、予防・治療・リハビリテーション・地域ケアにおいて当院の発展に尽力。議員時代に東日本大震災対応をはじめ、世界に誇れる自立支援介護の推進、循環器病対策基本法の立法など医療介護福祉の政策に貢献する。



代表取締役社長
ほそや けいじ
細谷 雄次氏

ベスト学院(株)

郡山市朝日1-13-2
TEL.024-934-3330
https://www.bestgakuin.co.jp



「三分間のこころざし」の教本

山口 今回は「14年連続東大現役合格」を誇る進学塾のベスト学院さんにお邪魔しています。まずは業務内容や指導方針などについて細谷雄次社長にお伺いします。

細谷 進学塾を県内で50教室以上、茨城・栃木エリアで4教室を展開しています。「小・中・高の一貫学習指導」により、志望校に合格させることを第一に考えています。知育教育だけでなく德育教育にも力を入れたり、SDGsの観点から「美しい地球環境を守るNPO」に参加したりしています。21世紀の真のリーダーや社会に貢献できる人材の育成を目指し、生徒の夢達成のために講師陣、社員全員が全力で取り組んでいます。山口 ベスト学院の特徴を教えてください。

小・中・高の一貫学習指導で生徒の夢達成を実現
難関大合格実績アップ、学習環境を整え地域貢献

細谷 県立高校は定員割れがあり、勉強しなくても高校に入れるという雰囲気を感じます。難関大学を目指すとなると高校での勉強量が増え、大学入学共通テストは難易度が上がっているのです。中学生のうちからしっかり学習する習慣を身につける必要があります。継続して量と質を維持することが必要です。ICT機器での学習を進めている生徒向けに

実施し、他への感謝の心や人間力の育成に力を入れています。文系・理系、それぞれの専任プロ講師による生徒と講師の対話型の「QOA(コア)授業」はオリジナル講義形式で、ポイントを絞った学習により理解度が上がり、学校の予習型で進めるので効率よく学ぶことができます。近くにある通いやすい塾、正社員講師による安心感ある指導も特徴です。山口 最近の子どもたちはどのように感じますか。



細谷社長から進学塾の現状を学んだ山口さん

AIによる新たな学習方法(ata ma+)を開始し、時代の変化にも対応しています。山口 いよいよ来年4月に県立安積中学校が開校します。細谷 県立安積中は定員60名で、その分、安積高の定員が280名から220名になります。安積高の合格者数のシエアを維持するには、中学からの合格者数を増やす必要があります。我々も中学受験に力

を入れざるを得ません。中学受験の熱は上がっていますが、高校進学後は先取り授業をしない(高校合格者と同じ学習内容)予定で、難関大学合格実績の増加につながるかは疑問が残ります。私塾として中学からの先取り学習を進め、県内の難関大学合格実績増加に貢献したいと思います。山口 働き方改革や社員の福利厚生などはいかがですか。

細谷 塾は放課後から夜がメインの仕事です。その為、22時終業後に残業をしない仕組みをつくるなど、少しずつ改革を進めています。産業医の指導を受け、社員の体調管理や健康維持にも努めています。山口 今後の夢やビジョンをお聞かせください。

脳神経疾患研究所の理事長に 渡邊貞義副理事長が就任

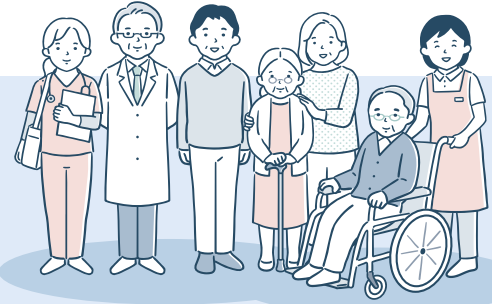
総合南東北病院などを運営する一般財団法人脳神経疾患研究所の理事長に渡邊貞義（わたなべ・さだよし）副理事長が就任しました。なお、渡邊貞義理事長は、南東北グループの各法人の理事長も兼任いたします。

また、渡邊一夫前理事長は、引き続き南東北グループの総長として、新理事長とともに、全職員と力を合わせ、地域医療発展のために尽力してまいります。何卒ご高承の上、今後とも一層のご指導とご支援を賜りますようお願い申し上げます。

4月1日に就任式が行われ、渡邊貞義理事長は「南東北グループの強みであるノウハウの共有、人材交流をしっかり行い、各法人で競いつつも支え合える仕組みを作っていきます。総合南東北病院においては新病院建設という大きなプロジェクトが進んでいます。その実現に向け、皆さんと一緒に取り組み、良い方向に導けるよう頑張ります。病院全体の目標としては、外来患者をはじめ、紹介患者や救急患者のスムーズな受入れ、入院の確保などで、大勢の皆さんに安心して病院を利用していただけるように取り組んでいきたいと思えます」と挨拶しました。



就任挨拶をする
渡邊貞義理事長

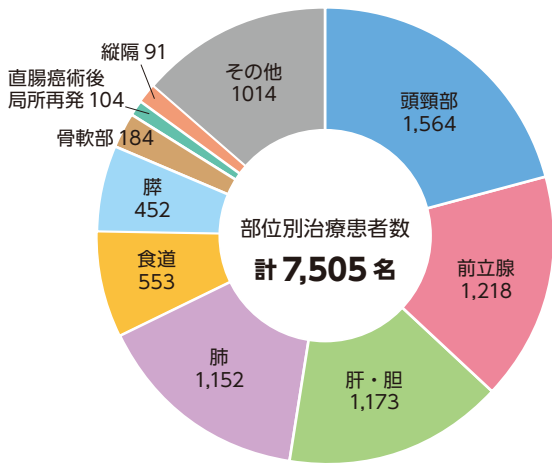


私たちの目標(基本方針・品質方針)

- 患者さんに公正な医療を提供いたします。
- 医師による説明と患者さんの選択に基づく医療を進めます。
- 患者さんのプライバシーを尊重します。
- 診療情報を患者さん自身にお伝えします。
- より良い医療が行われるよう研修・研鑽いたします。
- 患者さんの人生が最後まで豊かであるようにその意志を尊重します。

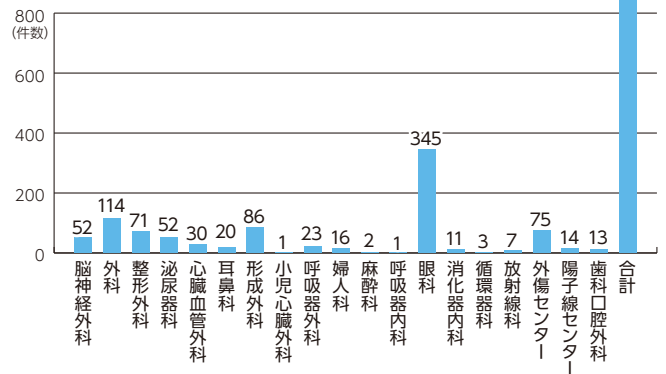
陽子線治療実績

2024年 3月末まで (2008年10月開院以降)



3月の診療科別手術件数

総合南東北病院、南東北医療・眼科クリニック



3月の救急車台数ほか

2024年 3月1日～31日



編集後記

交流サイト(SNS)を通じた詐欺被害が後を絶ちません。架空の投資話を信じ込ませる「投資詐欺」やSNS上でのやりとりで恋愛感情を抱かせ金銭をだまし取る「ロマンス詐欺」が有名ですが、2つの詐欺による福島県内での被害総額は今年1～3月の3か月で3億2820万円にも上り、昨年1年間の被害総額(2億2902万円)をすでに上回ったそうです。詐欺被害のニュースを見聞きするたびに「どうして騙されるのだろうか?」と疑問に感じる方が大勢いらつしやると思います。が、こればかりは被害者には分からない心情です。高齢者だけでなく40代の現役世代も被害にあっており、いつ自分と同じ目にあうかわかりません。「うまい話には裏がある」ということを常に肝に銘じておきましょう。

南東北

2024年5月1日

発行

一般財団法人脳神経疾患研究所
法人本部広報担当

〒963-8563

福島県郡山市八山田七丁目1-15

TEL(024)934-5708

印刷

石井電算印刷株式会社



「南東北」は責任ある森林管理により生まれたFSC® 認証紙を使用しています。



「南東北」は、環境に配慮した資材と工場で製造されています。



「南東北」は、環境にやさしいベジタブルインキを使用しています。

当院のHPはこちら >

