

すべては患者さんのために

Southern TOHOKU
Research Institute for
Neuroscience



みなみとうほく

南東北

総合南東北病院の広報誌
2023.4 vol.373

一般財団法人 脳神経疾患研究所
社会福祉法人 南東北福祉事業団
医療法人社団 三成会
医療法人社団 新生会
医療法人財団 健貢会
社会医療法人 将道会
医療法人 謙昌会
医療法人 あさひ会
一般社団法人 STRヘルスケアグループ

【夜の森の桜】

撮影日：2022年4月11日
撮影地：双葉郡富岡町夜の森

浜通りの桜の名所として、富岡町夜の森の「桜のトンネル」は有名な場所です。東日本大震災と原発事故によって立ち入りが出来なくなりましたが、現在は制限が解除され「桜まつり」も復活し、多くの人々が集まって春の訪れを喜ぶことができます。桜は何事もなかったかのように咲き誇り、迎えてくれました。

南東北地域医療推進センター長代行
南東北第二病院 外科科長
佐藤 直

【今月号の紹介】

- 2面 薬局だより「片頭痛と薬」、食の豆知識「じゃがいも」
- 3面 ラジオ健康セミナー「花粉症について」
- 4面 オープンシステム登録医「小池消化器科・内科クリニック」
- 5面 モロビ通信、医療・健康Anniversary ～今月の記念日～
- 6面 施設だより「総合南東北福祉センター／ゴールドメディア」ほか
- 7面 山口和之さんのいきいきコラム「介護サービスの利用者負担は？」
- 8面 患者さんの声、2月の手術件数・救急車台数、編集後記 ほか

一般財団法人 脳神経疾患研究所 附属

総合南東北病院
南東北医療クリニック
南東北眼科クリニック

外来診療予約専門フリーダイヤル

0120-14-5420

眼科診療予約ダイヤル

024-934-5434

<https://www.minamitohoku.or.jp/>





4月になり、暖かい日も増えて春の陽気になってきました。春になると天気が変わりやすく、片頭痛持ちの人にとってはつらい季節かもしれません。今回は片頭痛と片頭痛に使われる薬についてお話ししようと思います。



片頭痛は頭の片側もしくは両側がズキズキする頭痛で、吐き気や嘔吐を伴うことがあり、光や音に敏感になるといった症状もあります。また片頭痛が起る前には、目の前がチカチカする、目が回るなどの前兆が現れることもあり、ストレスや疲労、空腹や寝不足、天候の変化などが刺激となり、血管の拡張や炎症が発生しているために起こると考えられています。明確な原因は分かっていますが、片頭痛に対する薬は大きく分けると、頭痛の発作が起こらないように予防的に使用する薬と、発作が起こった際に使用する薬の2種類があります。予防のためには飲み薬のほか、1か月に1回の注射で十分な効果を発揮する薬もあります。

す。これらの薬は頭痛発作が起きた際の使用では効果を示しません。一方、発作が起きた際に使用する薬にはドラッグストアでも販売しているアセトアミノフェンやNSAIDsなどの解熱鎮痛薬のほか、トリプタン系薬剤などがあります。これらの発作が起きた際に使用する薬は、予防的に飲んでも十分な効果は得られません。このように片頭痛に用いる薬は多くありますが、適切なタイミングで使用しないと十分な効果が得られません。

片頭痛に悩まされている方も多いかと思いますが、今ではドラッグストアでも簡単に頭痛薬を購入できるようになり、コントロールしやすくなってきました。しかし、頭痛の頻度が多かったり症状が重かったりする場合、また薬を飲んでもなかなか改善が見られないといった場合には背景に別の理由がある可能性があります。早期に医師や薬剤師などに相談してみたいかがでしょうか？

《参考》

くすりと健康の情報局
薬剤科 山岸亮太

知って得する! 美味しいお話!

食の豆知識



じゃがいも

日本で流通している代表的なじゃがいもの品種として、男爵とメークインがあります。男爵は見た目が丸く、表面がややゴツゴツしています。メークインは楕円形であり、男爵に比べると表面が滑らかです。また、春先から出回るじゃがいもは「新じゃがいも」と呼ばれ、水分が多く、皮が薄いのが特徴です。旬の時期のじゃがいもをお好みの調理法で楽しみましょう。

参考:カゴメ株式会社「VEGEDAY」(栄養管理科)

選び方のポイント

ふっくらとして張りがあり傷がないものを選びましょう。皮が薄く、重量感のあるものを選ぶと良いでしょう。じゃがいもは、品種によって甘味や食感が異なります。ほくほくとした食感が特徴の男爵は、ポテトサラダやコロッケに適しています。しっとりとした食感で煮崩れしにくいメークインは、カレーや肉じゃがに適しています。

保存方法

新聞紙などで包み、風通しの良い冷暗所に置きます。気温の上がる夏場は目が出やすいので、野菜室に入れ、冷蔵で保存したほうが長持ちします。じゃがいもは光が当たると、光合成をして皮が緑色になる「緑化」が進んでしまいます。緑色の部分と発芽部分はソラニンという有毒成分が含まれ、中毒症状を起こす危険があります。変色部分や発芽部分がある場合は完全に切り除いてから調理しましょう。

【じゃがいもの甘辛煮】(2人分)

- じゃがいも 中2個 ●ごま油 大さじ1 ●白ごま 少々
- ★醤油 大さじ1.5 ★みりん 大さじ1.5
- ★酒 大さじ1 ★砂糖 大さじ1/2



- ①じゃがいもを一口サイズに切る。
- ②鍋に①とかぶる程度の水を入れ、竹串が通るまで茹で、ザルに上げる。
- ③フライパンにごま油をひき、②を入れ、中火で軽く炒める。
- ④★を加え、とろみがついてきたら、白ごまをふって出来上がり。



ふくしまFMで3月3日(金)に放送された内容を要約して再構成しました。放送内容はこちらから聞くことができます。

ラジオ 当院×ふくしまFM

健康セミナー

<聞き手>
矢野真未
アナ



総合南東北病院
耳鼻咽喉科 医長

まだ ゆうすけ

間多 祐輔 先生

～花粉症について～

厳しい寒さから暖かい日差しの日が増えて嬉しい反面、アレルギーをお持ちの方にとってはつらい花粉症の季節となりました。今回は国民病とも呼ばれる花粉症の治療法などについて、総合南東北病院耳鼻咽喉科医長の間多祐輔先生に詳しくお伺いします。

まずは花粉症について教えてください。

間多 一般的に花粉症とは空气中を漂うスギやヒノキなどの花粉を鼻から吸うことで、鼻の粘膜がアレルギー反応を起こし、鼻水やくしゃみ、目のかゆみなどの症状があらわれることを言います。

アレルギー体質の方はいつ発症しても不思議ではないのですか。

間多 日本人は毎年、春にスギ花粉にさらされますが、もともとアレルギーの素因を持つ方が花粉を浴び続けると、いつかの段階で発症する可能性が高いです。昔は主に30、40代で発症すると言われ、花粉症は大人の病気だというイメージがありました。最近では小学生でも罹患する割合が急激に増えています。

子どもでも花粉症を発症する要因は何ですか。

間多 スギ花粉の飛散量が増え、アレルギー体質の方が多

症状が軽いうち、早めの受診を心掛ける

くなつたことが原因だと思われる。両親がアトピーや喘息持ちだったりすると子どもにアレルギー体質が遺伝し、花粉症を発症するケースがみられます。

まずは、単刀直入にお聞きしますが、花粉症は治る病気なのでしょうか。

間多 花粉症は一度発症すると、自然に治ることは難しいと言われ、残念ながら一生涯のお付き合いになります。

花粉症で受診するタイミングはいつがいいですか。

間多 最近の薬は効果が高いので、目がかゆいなど軽い症状が出た時点で受診すれば、症状のピークを和らげることが出来ます。症状がひどくなつてからの受診では、落ち着くまでに時間が必要です。

花粉症の予防や対策について教えてください。

間多 家の中に花粉を持ち込まないように玄関の外でコートなどの衣服に付いた花粉を取り除くと良いでしょう。症状の緩和には飲み薬や目薬が有効です。

受診する際はどの科に行けばいいですか。

間多 日頃からアレルギー性鼻炎を診ている耳鼻科をお勧めします。花粉症に良く効く薬についても詳しく説明できます。お子さんの場合も花粉

症の症状だけであれば小児科ではなく、耳鼻科に来ていたでいて構いません。

根本的な治療法はあるのでしょうか。

間多 アレルギー体質を改善する舌下(せつか)免疫療法という治療法があります。花粉のエキスを錠剤にしたものを毎日、舌の下に置いて摂取し、花粉を身体に慣れさせる治療です。症状に悩む期間を短くすることが出来ますが、効果が出るまでには一年以上かかります。理想的な治療期間は3年から5年です。親子で治療した例もあります。

手術での治療法もあると聞きました。

間多 レーザーによる手術になります。舌下免疫療法や飲み薬の治療で効果が無い場合、特に鼻づまりをメインに訴える方には有効だとされています。ただし効果が続いても2、3年なので、手術を1回すれば終わりという訳ではなく、効果がなくなるたびに手術をする必要があります。

薬での治療が手軽で効果的だと思われませんか。

間多 今では花粉症の治療は内服薬が中心になります。ほとんどの薬は眠気がなく、1日1回の服用で済み、ライフスタイルに合わせて飲んでいただくことが可能です。受診の際に症状の強い時期がいつなのか、例えば日中なのか、就寝中なのかなど、細かく伝えていただければ、それに合った薬の種類や服用のタイミングなどを提案することが出来ます。

薬局やドラッグストアなどで取り扱っている市販薬はどうですか。

間多 市販薬には副作用で眠気を催すタイプがありますので、特に仕事などで運転される方は店舗の薬剤師などに相談して眠気の少ない薬を選ぶようにしてください。

ご紹介いただいた以外の治療法はありますか。

間多 最終的な手段として抗体療法(皮下注射)があります。2020年に保険適応になりました。舌下免疫療法や飲み薬の治療などで効果のない最重症の方が対象になります。当院でも可能なので、お気軽にご相談ください。

最後に皆さんにお伝えしたいことがあります。

間多 何度も言うように、花粉症は症状がひどくなつてからの受診では、期待できる効果を発揮しにくいのが現状です。症状が軽いうちに受診いただければ、治療の選択の幅も広がり、様々な提案も可能なので、それなりの効果が期待できます。早めの受診を心掛けてください。

最後に皆さんにお伝えしたいことはありますか。

総合南東北病院
連携医院・病院のご紹介

No.026

地域医療 支える 絆

消化器内科

内科

小児科

医療法人

小池消化器科・内科クリニック

院長 たきぐち ふじお 滝口 藤夫 先生 副院長 たきぐち じゅんこ 滝口 純子 先生

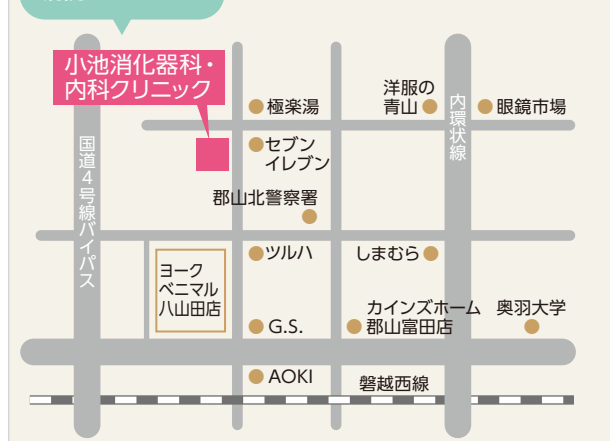


地域の皆様へ

2002年9月に開院し、21年目を迎えています。当院は胃・大腸内視鏡や腹部超音波検査など消化器疾患の診療を専門としていますが、高血圧症や糖尿病などの一般内科に関しても、幅広く診療しています。院内は高齢者に優しいバリアフリー設計になっています。待合室は内視鏡検査を受けられる患者様などがリラックスできるような吹き抜けになっていて、床暖房やソファも備えています。また、胃内視鏡検査に不安のある方には鎮静剤を用いた検査も行っており、検査後にベッドでゆっくり休んでからお帰りいただくこともできます。駐車場も20台分を確保し、混雑が起きないように努めています。これからも皆様の健康について、気軽に相談していただけるホームドクターを目指していきます。総合南東北病院などのオープン病院との連携もより一層、密にしていきたいと考えています。



病院へのアクセス



診察時間	月	火	水	木	金	土	日・祝
9:00~12:30	○	○	○	○	○	○	/
14:30~18:30	○	○	○	/	○	/	/

休診日 木曜・土曜の午後、日曜・祝日

診療科 消化器内科・内科・小児科

所在地 〒963-8053 郡山市八山田西三丁目420

TEL 024-991-4855

詳しくはこちらをご覧ください





アートで心とカラダに元気を。もろはしきんだいびじゅつかん通信

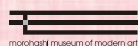
作品との出会いにより、 心に潤いと癒しを



morohashi museum of modern art

はじめまして。私、諸橋近代美術館館長の諸橋と申します。突然ですが、皆さんは美術鑑賞が健康に良いことをご存じですか？セロトニンやドーパミンが分泌され、癒しの効果があるとされています。ここ数年はコロナ禍によって外出の自粛が続き、気持ちが疲れている方も多いのではないのでしょうか。静かな空間で芸術作品を見ることで心身ともに癒され、ストレス改善にもつながるはず。心の栄養になることを期待し、今月から美術に関するお話をさせていただきます。

今回は美術館の楽しみ方を少し。美術館でチケットを購入したら真っすぐ展示室に向かわれますよね？まず体を美術館に慣らしてあげるのがおすすめです。ベンチに座って窓から外を眺め、建物の空間を見渡すだけで感性のスイッチが入ることと思います。気に入った作品があればもう一度鑑賞することもいいでしょう。お気に入りの作品を記憶の中に留めると、人との会話や新たな作品との出会いに、次なる楽しみが生まれるはずです。



諸橋近代美術館

〒969-2701

福島県耶麻郡北塩原村大字桧原字剣ヶ峯1093番23

TEL.0241-37-1088/FAX.0241-32-3332



HPはこちら



公益財団法人 諸橋近代美術館
館長 諸橋 英二

1999年、諸橋近代美術館の設立以来、同館の館長として美術館運営に携わる。

4 April

医療・健康 Anniversary

★今月の記念日★

★
4/25

小児がん
ゴールドリボンの日

小児がんは15歳以下の子
業が増えています。小

て欲しいとの願いが込
められています。日
本ではまだ歴史は
浅いですが、徐々に
活動団体や支援企

小児がんの子どもたちを支
える「ゴールドリボン運動」を
展開するNPO法人ゴールド
リボン・ネットワークが制定し
ました。日付は「4(しよつ)2
(に)」「5(ゴールド)」の語
呂合わせで、病気を理解して
もらい、支援の輪を広げ、子ど
もたちに笑顔を取り戻し



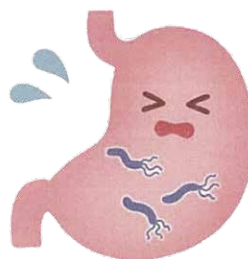
もがかかる様々ながんの総称
で、白血病や脳腫瘍、リンパ腫
などが挙げられます。大人と
は異なり、生活習慣に発生原
因があるものは少なく、遺伝
するものもあります。がんの
進行は早いですが、化学療法
や放射線療法の効果が高いと
言われています。

★
4/14

ピロリ菌
検査の日

日本プロバイオティク
ス学会が令和4年
に定めました。
1982(昭和57)
年4月14日にオー
ストラリアのロビン・
ウォーレン、バリー・

マーシャルの両博士が、胃
粘膜からピロリ菌を発見した
ことに由来します。ピロリ菌
に感染すると胃炎が起こり、
除菌しない限り胃の中に居座
ります。慢性的炎症が続き、胃
の粘膜を防御する力が弱ま
り、ストレスや発がん性物質
などの攻撃を受けやすい無防
備な状態となります。ピロリ



菌感染が胃・十二指腸潰瘍や
胃がんなどの発生リスクを高
めるという報告もあります。
最近、胃の調子が悪い方や食
後に胃がむかむかするなどの
症状がある方は、ピロリ菌検
査を受けましょう。早期発見・
除菌により、病気のリスクを
軽減できます。

新聞紙で作ったボールで豆まきゲームに挑戦
 節分も過ぎ、暦の上では春ですが、まだまだ寒い日が続いています。
 1階の入所では、節分行事で豆まきゲームを行いました。豆に見立てた手作りの新聞紙のボールを使用し、利用者さんが鬼のお面をかぶった職員にボールを当てるというもので、とても真剣な表情で取り組んでいました。中には車椅子から身を乗り出して近くの



鬼役の職員を狙ってボールを投げる利用者さん

鬼役の職員を狙ってボールを投げる利用者さん
 ゲームを楽しんだ後はおやつと一緒に甘納豆やジュース、甘酒などを振る舞いました。皆さん、美味しそうに食べ、飲んでいただき、とても満足そうでした。これからも利用者さんの笑顔



豆まきゲームを終え、おやつを食べる利用者さん

ボールを拾って投げている方や、「まだ投げ足りな

い」と何度も職員にボールのおかわりを求める方もいました。

が見られる楽しいイベントを少しでも多く開催できたいと思います。(令和5年2月)

施設だより

総合南東北福祉センターとゴールドメディアの活動の様子をお届けします

ボールやお手玉で鬼退治！今年も良い年に

総合南東北福祉センターでは、各事業所で『節分』

の行事を開催しました。

今年は、赤鬼や青鬼に加え、オレンジ鬼やシマシマ鬼などカラフルな鬼が勢ぞろいし、利用者さんに「退治」されるために、それぞれの事業所に元氣よく出現しました。

いざ鬼が登場すると、利用者さんは、「待ってました」とばかりに、豆に見立てたボールやお手玉などを力いっぱい投げつけました。

鬼を退治し、厄や邪気を払った利用者さんは大満足な様子。



カラフル鬼に囲まれて笑顔を見せる利用者さん

た。「鬼は外！福は内！」と掛け声にも力がこもりま

「今年も一年、健康に暮らせそうだ」と、嬉しそうに話していました。(令和5年2月)

News

マスク着用は個人の判断に委ねる

5月8日(月)からの新型コロナウイルス感染症の5類移行を前に、厚生労働省はマスク着用の考え方について、3月13日(月)から『個人の主体的な選択を尊重し、着用は個人の判断に委ねる』としました。加えて、本人の意思に反してマスクの着脱を強いることがないよう、個人の主体的な判断が尊重されるよう配慮してほしいと呼び掛けています。

また、厚生労働省はマスク着用が効果的な場面として、医療機関を受診するときや高齢者など重傷者リスクの高い方が多く入院・生活する医療機関や高齢者施設などへ訪問するとき、通期ラッシュ時など混雑した電車やバスに乗るときなどを挙げています。何らかの疑わしき症状があるときは外出を控え、やむを得ず外出する際は必ずマスクを着用し、人込みを避けることなどを推奨しています。

お子さんのマスク着用に関しては、健康面のほか心身の成長などへの影響も懸念されているため、引き続き保護者や周辺の大人が個々の子どもへの体調に常に目を配ることの重要性を訴えています。

介護サービスの利用者負担は今後も増え続けるのか ～どうするの？課題先進国の日本～

山口和之
さんの
いきいき
コラム
column

Kazuyuki
Yamaguchi



日本はもっと強くなれる
優しくなれる

山口和之 やまぐち・かずゆき

元衆議院議員・元参議院議員・南東北グループGM・理学療法士・介護支援専門員。30数年前、福島県立医科大学病院から南東北脳神経外科病院(現在の当院)のリハビリテーション部門立ち上げに招聘される。以後、予防、治療、リハビリテーション、地域ケアにおいて当院の発展に尽力。議員時代に東日本大震災対応をはじめ、世界に誇れる自立支援介護の推進、循環器病対策基本法の立法など医療介護福祉の政策に貢献する。

◆介護サービス利用者負担について

現在、介護保険サービス利用に伴う利用者負担は、利用者の収入要件により1割・2割・3割と3段階に分かれています。現役並み所得者が対象になる3割負担は高齢者全体のおおよそ3%と推計されています。

◆応益負担と応能負担

サービスを利用する利益に応じた負担を支払うという応益負担と、経済的な能力に応じた負担を支払う応能負担。介護保険は、この二つをミックスさせる形の利用者負担が存在しています。

今後も制度を持続するために自己負担割合の引き上げを検討しており、財政制度等審議会の「令和時代の財政の在り方に関する建議」で、財務省は自己負担を原則2割に引き上げるよ

う介護保険制度改正を提案しています。

しかし、2割負担を導入したのが2015年8月、3割負担導入が2018年8月と、これまでも介護保険制度は急ピッチで利用者負担割合の引き上げを行っています。必要なサービスの利用控えが起きているのではないかと、必要な時に必要な人が利用できない制度になっているのではないかと、といった検証も不十分なままに、自己負担割合の引き上げを続けているのではないのでしょうか。

この先、介護保険料を支払い続けていても、いざ介護サービスが必要になった時に、自己負担割合が4割や5割といった負担の大きなものであれば、本当に必要なサービスであったとしても利用できない制度になっていくのではないのでしょうか。



か。現在、介護保険制度の自己負担割合は、個人貯蓄の部分に関して対象としておらず、あくまで年金などの所得・収入によつて負担割合を判定しています。となると、介護に必要なお金を確保するために、老後に備えて貯蓄しておこうという消費控えをさらに促進していくことにつながるでしょう。

金融庁の発表もあり、消費者心理はますます敏感になっていきます。老後の生活の安心があつてこそ、消費も循環し、経済が活性化されるのです。長生きをリスクとしてとらえる社会ではなく、健康長寿であることが尊ばれる社会でなくてはなりません。

たつと介護保険の自己負担割合を引き上げるとしても、介護予防や自立に取り組むことで健康を維持し続けた人や、ボランティアなどで介護に貢献してきた人の負担割合を軽減する、もちろん予防や自立支援を積極的に行う介護サービス施設へのインセンティブを導入するなど、より国民が介護予防や自立するために地域包括ケアシステムに参画しやすい仕組みづくりを行うことも重要なのではないのでしょうか。

メガネ・コンタクトレンズ・補聴器の専門店

メガネ・補聴器のご相談は視える・聴えるのプロショップ

南東北メガネコンタクト

各種コンタクトレンズが
超お買得特価!!

メガネの無料洗浄いたします。
お気軽にご来店ください。

TEL:024-927-7780 FAX:024-927-7781
内線 7585(村上まで)

もっと明るく、もっと楽しく、もっと快適にしてあげたい。
介護のことは、ケアヘルスに任せて「安心」頼んで「安心」

まかせて! 安心 介護無料相談

- 介護保険レンタル対象商品
ベッド・車椅子・じよくそう予防用具・スロープ・歩行器・移動用リフトなど
- 介護保険購入対象商品
ポータブルトイレ・家具調トイレ・特殊尿器・入浴補助用具簡易浴槽など
- 健康用品・健康食品
予防医学、健康増進のための用具、食品・サプリメントなど
- 紙おむつ
郡山市おむつ給付券が当店で使用できます。
- 住宅改修
当店の有資格者(福祉住環境コーディネーター2級)がお客様の状況にあわせてご提案させていただきます。
手すりやスロープを設置して、段差の解消や転倒防止の工夫のお手伝いをいたします。



健康支援ショップ
CH Care Health ケアヘルス
営業時/ 平日9:00~17:30(日・祝日休み)
介護のことならケアヘルス。
0120-26-5121
〒963-8052 福島県郡山市八山田7丁目101

患者さんの声

当院に寄せられた患者さんやご家族様からのご意見を紹介いたします。
皆さまからのご意見を真摯に受け止め、今後の医療サービス向上に努めてまいります。

障がい者です。病院内は上着が必要ないほど暖かく、持って歩るのが難しい私にはロッカーがあれば助かります。ご検討いただけましたら幸いです。

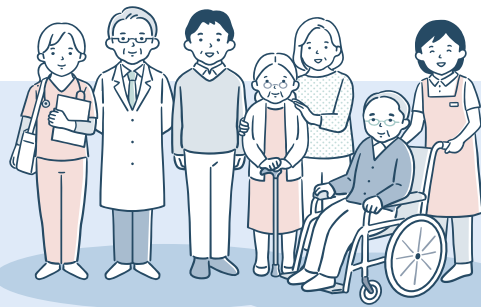
(匿名・70歳 男性)

以前、無料ロッカーを設置していましたが、置き忘れて何日も荷物を入れたままになる事例が多く、やむを得ず撤去に至りました。置き忘れ防止の工夫や、設置場所・利便性を考慮して患者さんにとって過ごしやすい環境づくりを検討していきます。

待合室の緑色のイスですが、取っ手がガタガタしています。メンテナンスをお願いします。多分ネジが緩んでいるのかも。

(匿名・脳神経外科受診)

すぐに点検したところ、ネジの緩みが2か所あり補修しました。この機会にすべてのベンチを点検し、同様の緩みを数か所確認、補修しました。患者さんからの貴重なご意見により対応できました。改めて患者さんに安心・安全にご利用いただけるよう努めます。

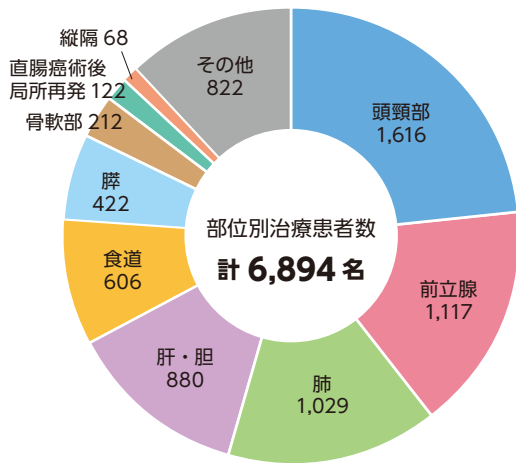


私たちの目標(基本方針・品質方針)

- 患者さんに公正な医療を提供いたします。
- 医師による説明と患者さんの選択に基づく医療を進めます。
- 患者さんのプライバシーを尊重します。
- 診療情報を患者さん自身にお伝えします。
- より良い医療が行われるよう研修・研鑽いたします。
- 患者さんの人生が最後まで豊かであるようにその意志を尊重します。

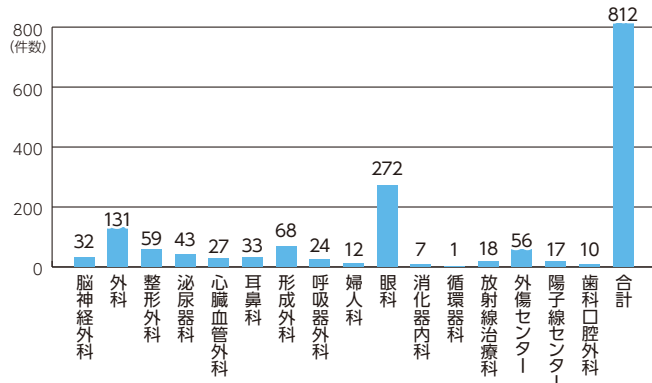
陽子線治療実績

2023年 2月末まで (2008年10月開院以降)



2月の診療科別手術件数

総合南東北病院、南東北医療・眼科クリニック



救急車台数ほか

2023年 2月1日~28日



編集後記

厚生労働省が2月末に公表した人口動態統計(速報)によると2022年に生まれた赤ちゃんの数(出生数)は1899年の統計開始以来、初めて80万人を割り込み、想定より8年早いペースで少子化が進んでいるそうです。超高齢社会とはいえ、昨年1年間で亡くなった人は新型コロナウイルス感染症の影響もあって戦後最多の約158万人で、日本の人口は約78万人の自然減となりました。このままの状況が続くと、単純計算ではありますが約160年後に日本人はいなくなってしまうかもしれません。経済的不安などを理由に結婚や出産に二の足を踏む人も多くいます。日本の明るい未来のために、ここはひとつ、「異次元の少子化対策」に希望を見出すしかありません。岸田総理、全国民が期待していますよ。

南東北

2023年4月1日

発行

一般財団法人脳神経疾患研究所
法人本部広報担当

〒963-8563

福島県郡山市八山田七丁目115

TEL(024)934-5708

印刷

石井電算印刷株式会社



「南東北」は責任ある森林管理により生まれたFSC® 認証紙を使用しています。



「南東北」は、環境に配慮した資材と工場で製造されています。



「南東北」は、環境にやさしいベジタブルインキを使用しています。

当院のHPはこちら >

