



# 南東北

- ・一般財団法人脳神経疾患研究所
- ・社会福祉法人南東北福祉事業団
- ・医療法人社団三成会
- ・医療法人社団新生会
- ・医療法人財団健貢会
- ・社会医療法人将道会
- ・医療法人謙昌会

第340号

院是「すべては患者さんのために」

URL: <http://www.minamitohoku.or.jp>  
E-mail: [pr@mt.strins.or.jp](mailto:pr@mt.strins.or.jp)



記者会見

新聞、テレビ各社が取材

記者会見後、テレビ局のインタビューを受ける高井センター長

脳神経疾患研究所は、南東北 BNCT 研究センターの最初の治療終了後の午後2時45分から、総合南東北病院北棟のNABEホールで、BNCT治療開始についての記者会見を行い、情報を発信しました。

新聞、テレビなど地元メディアを中心に報道各社が集まりました。財団からは渡邊一夫

理事長、最高顧問の吉本高志、総合粒子線治療統括本部長、同研究センターの高井良尋センター長、廣瀬勝己診療所長、佐藤まり子院長が出席。渡邊理事長がいささし南東北グループの概要やBNCT導入の経緯などを述べました。この後、高井センター長がこの日の治療状況、BNCTの原理、治療の成果などを説明、記者からの質問を受けました。

## 次世代の放射線がん治療法

# BNCT 世界初 治療開始

## 南東北 研究センター



医療関係者が見守る中、BNCT照射開始のスイッチボタンを押す 渡邊理事長

「次世代の放射線がん治療法」として注目されるBNCT（ホウ素中性子捕捉療法）によるがん治療が5月26日（火）、郡山市の（一財）脳神経疾患研究所附属 南東北BNCT研究センターで開始されました。病院併設加速器型のBNCT装置を使用した治療は世界初で、従来の放射線治療や外科手術では治すことが難しかった局所再発がんや局所進行がんにも有効とされています。同センターでは当面、頭頸部のがんを中心に治療を行います。6月から保険適用となり、がん治療の一翼を担うことが期待されています。

## 渡邊理事長が照射スイッチ入力

この日の治療は、同センターが導入したBNCT装置、治療計画プログラム、ホウ素薬剤が3月に厚生労働省の薬事承認を受けてから最初の症例です。患者さんは50歳の男性で、左中咽頭がんでこれまでに手術や放射線治療などを行いました。再発を繰り返し、国立がんセンター中央病院（東京）からの依頼で治療を引き受けました。同センターの地下にある

照射制御室で午前11時に、高井良尋センター長、廣瀬勝己診療所長をはじめ、吉本高志最高顧問、総合南東北病院の寺西寧院長、南東北医療クリニックの深谷保男院長らが見守る中、渡邊一夫理事長が照射装置のスイッチボタンを押し、BNCTの照射を開始しました。治療は薬事承認後で保険収載前の「評価療養」として行われ、予定通りに終了しました。

BNCTは、エネルギーの低い中性子とがん細胞・組織に集積するホウ素化合物の反応を利用して、がん細胞をピンポイントで破壊する粒子線治療の一つです。正常な細胞

### 今月号のなかみ

- ▶ 2面 = 1面のつづき、健康生活情報ナビ「夏の夜を快適に眠る」、最近よく聞く言葉「デカフェ」
- ▶ 3面 = 健康ワンポイント・ヨガ「チャレンジ！親子ヨガ」、血液が教える健康状態
- ▶ 4面 = ピラティス（動きの学習）③、施設だより
- ▶ 5面 = 最新ガンナイフ始動、フォトセラピー今月の1枚、陽子線治療実績、当院の目標
- ▶ 6面 = 放置しないでドライマウス、「かくれ脱水」に注意を、インターネットで初診予約
- ▶ 7面 = 新型コロナウイルス断禁物、増子輝彦さんのコラム、出入口制限などにご理解を、5月の手術件数・救急車台数
- ▶ 8面 = 食の豆知識「枝豆」、薬局だより、編集後記



# 健康生活情報ナビ

## 暑い夏の夜 快適に眠る

夏の夜は暑さで寝苦しいときもあるかと思えます。質のよい睡眠が取れず、寝不足になると、疲れを感じたり、体調を崩したりする原因にもなります。そこで夏の夜を快適に眠るための方法を紹介します。

パジャマなどの寝間着は着ていて快適に感じる素材のものがよいでしょう。快適な条

### 寝間着はまず素材選びから 汗を吸い通気性よい綿がおすすめ

件は①肌触りが心地よい②熱がこもらない③汗を吸い取る④乾きやすい⑤身体を締め付けないです。

これらの条件を考えると、天然素材の綿(めん)がお勧めです。中でも、凸凹があつて接触面が少ないサツカー地や、通気性がよく汗を吸い取りやすいダブルガーゼのものが向いています。シルク地のパジャマも快適です。他の素材のものに比べて高額になりますが、夏涼しく冬暖かいのが

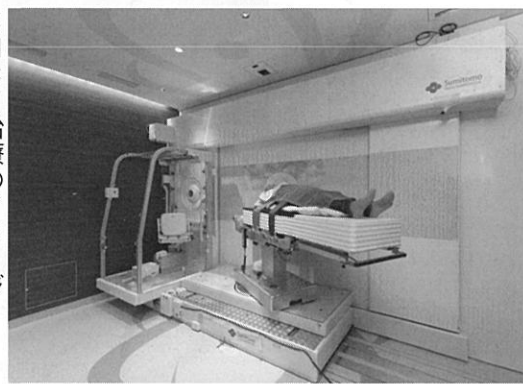
が特長です。最近では化学繊維も研究が進み、「吸湿速乾」に優れた生地を使った下着やルームウェアが販売されています。素材にアレルギーを持っていない限り、心地よく感じられるものを選びましょう。夏の間は、汗をかく量が増えるので、寝間着も数着用意識し、まめに洗濯するようにしましょう。

熱帯夜は、就寝中に熱中症になることもあります。就寝中のエアコンは27度前後に設定するのがよいでしょう。寝る前に上杯の水を摂取しておくのもお勧めです。身体が触れる寝具は冷え過

ぎず、なおかつ熱がこもらないものを利用して、気持ちよく眠れる環境を整えることが大事です。最近では「接触冷感」をうたったシャツや夏掛けもあります。

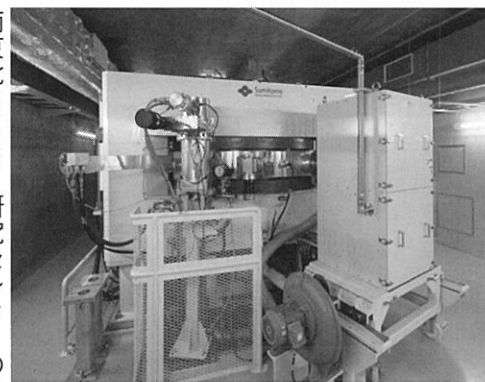
冷え性の方は、首元が開き過ぎないパジャマやレッグウォーマーを着用すると、冷えを予防できます。ただし、靴下の着用は足の熱が放出できず、かえって汗で冷えたり、蒸れたりするので、お勧めできません。

(1面からつづき)への影響を極力抑えることができるので、身体への負担が少なく済む「体にやさしいがん治療」です。がん細胞への殺傷力はX線の3〜4倍あ



BNCT治療のイメージ

るため照射は1〜2回で完了します。当面の治療は頭頸部がんが中心となりますが、将来的には、治療対象となる部位は他にも広がるのが期待されます。



南東北BNCT研究センターの加速器(サイクロトロン)

南東北BNCT研究センターは2015年11月に開設。2016年1月から2018年まで40症例を越す臨床試験(治験)を行い、BNCTの有効性、安全性を実証しました。

このBNCT研究事業は、東日本大震災と福島第一原子力発電所事故で甚大な被害を受けた福島県の復興計画重点プロジェクトの一つに位置付けられ、「医療関連産業集積プロジェクト補助事業」として脳神経疾患研究所が補助金を受けて取り組んできました。

南東北BNCT研究センターの概要はホームページ(<http://southerntohoku-bnct.com>)からご覧いただけます。

### 最近 よく聞く言葉

「デカフェ」とは、人工的にカフェインの含有量を大幅に減らしたコーヒーや紅茶を言います。「カフェインレス」と同じ意味の言葉で、カフェインはわずかに含まれています。カフェインを全く含まないものは「ノンカフェイン」または「カフェインフリー」と言うのが一般的です。

カフェインはアルカロイド

### デカフェ

(植物性の有機化合物)の一つで、モルヒネ、ニコチンなどの仲間です。コーヒー、紅茶、緑茶に含まれています。脳の中の中枢神経を刺激して眠気を覚ます効果や、利尿作用、

体脂肪を燃焼させる効果があるとされています。カフェインは過剰摂取しなければ、問題ありませんが、妊娠中、授乳中の女性が摂取するには好ましくありません。

胎児や乳児への影響も考えられるため注意が必要です。また、睡眠障害のある方もカフェインを控えた方がよい場合があります。

最近では、カフェでデカフェのコーヒーを注文できるところも増えていきます。また、通信販売でデカフェの紅茶や緑茶を手に入れることもできるようになりました。「コーヒーや紅茶は好きだが、カフェインが気になる」という方は、デカフェをうまく利用してはいかがでしょうか。





【吾妻の瞳】磐梯吾妻スカイラインの最高地点にある浄土平湿原から木道を歩き雪渓を渡って1時間半ほど、活火山である一切経山の頂上に到達します。荒涼とした頂上の西側を見下ろすと、通称「吾妻の瞳」「魔女の瞳」と呼ばれる五色沼が季節や天気により様々な表情で登山者を迎えてくれます。(南東北第二病院 外科 佐藤直) 撮影データ:2017/6/11 FUJIFILM X-T1+XF18-55mmF2.8-4R (f/8 絞り優先オート)

# 最新ガンマナイフ始動

## 脳腫瘍に威力 山本医師が治療

(二財) 脳神経疾患研究所 (アイコン) による最初の治療が5月26日(火)午前11時半から同クリニックで行われました。患者さんは転移性脳腫瘍が

ある60歳代の女性で、治療はガンマナイフの第一人者で、茨城県ひたちなか市・勝田病院の水戸ガンマハウス脳神経外科部長を務めた山本昌昭医師(脳神経疾患研究所ガンマナイフ研究所長)が担当しました。

山本医師や吉本高志最高顧問、総合南東北病院の寺西寧院長はじめ医師や医療スタッフが見守る中、渡邊一夫理事長が照射スイッチのボタンを押し、治療が開始されました。治療は予定通りに行われ、終了しました。



ガンマナイフの照射スイッチを押す渡邊理事長(手前)

(γ)線を細いビームにして多方向から病巣に照射してがんを制御する治療法。治療装置は192本のガンマ線が1点に集中するように設計されており、がん細胞にピンポイントで照射できます。照射の誤差はわずか0.3mm以内と小さく、周囲の正常な細胞にはほとんど影響なく治療できます。

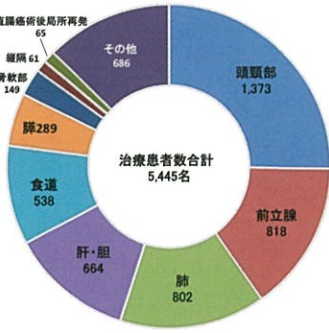
主な適応疾患は頭蓋内腫瘍の転移性脳腫瘍、聴神経腫瘍、髄膜腫、頭蓋咽頭腫、下垂体腺腫など、血管障害の脳動脈奇形、硬膜動静脈瘻など、機能的疾患の三叉神経痛です。特に正常細胞との境界が鮮明な転移性脳腫瘍などの治療に適しているといわれています。

南東北医療クリニックに今回導入されたエレクトラ社のガンマナイフは、統合的なイメージング機能や線量配分を継続的に管理するソフトウェアをはじめ、最新技術が多く取り入れられており、より安全で精度の高い治療が期待されます。また、マスタシスシステムはフレームレスのため、身体への負担が軽減され、これまで治療が困難だった比較的大きな腫瘍や脳幹などの部位にある腫瘍にも分割照射での治療が可能になりました。

### 陽子線治療実績

2020年5月末まで  
(2008年10月開院以降)

がん陽子線治療センター  
HPはこちら



### 当院の目標

- 患者さんに公正な医療を提供します。
- 医師による説明と、患者さんの選択に基づく医療を進めます。
- 患者さんのプライバシーを尊重します。
- 診療情報を患者さん自身にお伝えします。
- より良い医療が行われるよう研修・研鑽いたします。
- 患者さんの人生が最後まで豊かであるようにその意思を尊重します。



# 放置しないで ドライマウス 正しく対処を

お口の中が粘つく、乾燥するなどが日常的であれば、「ドライマウス」を疑ってみる必要があります。ドライマウスは口臭の原因となるだけでなく、虫歯や歯周病、さらには

## 口臭、虫歯、歯周病の原因に

重篤な病気も招きかねない症状です。放置しないで正しく対処しましょう。

ドライマウスは唾液の分泌量が減ること、お口の中が慢性的に乾燥した状態になることを言います。唾液の分泌量が減る原因は加齢のほか、ストレスや薬剤の使用で起こる自律神経のトラブル、糖尿病、腎不全、シェーグレン症候群といった病気なども関係します。特に更年期以降の女性に多く見られることから、女性ホルモンの分泌の減少が大きく影響していることが考えられます。

滑らかにして、発音や発声、食べ物の咀嚼をしやすくする働きがあります。このためドライマウスになると、会話に不自由さを感じたり、食べ物をうまく食べられなかったりすることが起こります。

唾液のもう一つの重要な働きは、お口の中を殺菌することです。唾液の量が不足すると、口腔内が殺菌されず、虫歯や歯周病といった細菌の繁殖を許してしまうことがあります。正しいブラッシングを欠かさずに、定期的に歯科医院に通っているのに、虫歯が

## 重要な唾液の働き

頻繁に発生してしまう。歯肉炎が起る。こうした方は、いつも口が渴いた状態になっていないか、注意が必要です。口腔内の殺菌が不十分だと、口臭の悪化にもつながります。年齢を重ねるごとに口臭が気になってきたという方は、ドライマウスかもしれません。ドライマウスがもたらす影響はお口の中だけに留まりません。お口から体内に入ってくる細菌やウイルスに対する防御の働きを唾液は担っています。このことから唾液が不足していると、様々な感染に

罹りやすくなります。細菌の付着した食べ物や飲み物が誤って肺に入ってしまう、肺に炎症を起こす病気（誤飲性肺炎）もドライマウスと密接な関わりがあります。口に入れた飲食物の除菌が不十分なのは、唾液不足からなることがあるためです。

唾液は耳の下側や顎、舌にある唾液腺から分泌されます。自律神経の働きによって分泌されるため自分の意志で分泌させることはできません。ただ、唾液減のある部位をマッサージすることで、唾液の分泌を促すことは可能です。食事のときによく噛んで食べることは、唾液の分泌を

## 咀嚼、殺菌も

促すのにとっても有効な習慣です。噛めば噛むほど唾液が分泌されます。お口のまわりの筋肉も鍛えられ、普段から唾液が出やすくなります。ドライマウスの原因がストレスや病気の場合は、それらを治すか取り除くかしないと、改善しないケースがあります。こうした場合は口腔用の保湿剤スプレーやジェルで口腔粘膜を保護したり、除菌効果の高いうがい薬を使用したりするなどの対策があります。ドライマウスの治療は、歯科医師に相談してください。

## 「かくれ脱水」に注意を

### 経口補水液の摂取で改善

日常的に身体が脱水状態にある方は「かくれ脱水」と呼ばれ、熱中症のリスクが高くなっています。

かくれ脱水かどうかは、簡単に見分ける方法があります。まずは手の甲をつまんでひっぱり、富士山のような山型を作ってください。そして皮膚をつまんだ指を放します。この時、皮膚の状態がもとに戻るまで3秒以上かかるようであれば、身体が脱水状態になっている可能性があります。

かくれ脱水を改善するには、体液と成分の似ている「経口補水液」の摂取が最適です。脱水症状は、身体から水分だけが失われた状態ではなく、実際には水分を含めた「体液」が失われている状態にだからです。

経口補水液は、身体への取り込み効率が高いため、水よりも尿として排出されにくい特徴もあります。また、経口補水液にはゼリータイプのものもあるため、頻尿を気にして水分を控えている方にもお勧めです。

## インターネットで初診予約できます

南東北医療クリニックと南東北眼科クリニックは、インターネットでの初診予約を受け付けています。スマートフォンからも簡単に予約できます。

総合南東北病院のホームページにアクセスし、「患者さん・地域の皆様」にある「インターネット初診予約」をクリックし、必要事項を入力しお申し込みください。申し込み当日の予約は小児科を除きできません。小児科は当日診療、再診のネット予約も可能

ネット予約が可能な診療時間

脳外科	月曜日	13:00~15:00
小児科	月~土曜日	9:00~11:00 14:00~16:00
内科	火・木・金曜日	午前(受付10:00まで)
泌尿器科	水・木曜日	13:00~15:00
皮膚科	土曜日	9:00~10:30
肩・肘の専門外来	月曜日	午前
甲状腺専門外来	水曜日	9:30~12:00(受付11:00まで)
眼科	月・水・金曜日	9:00~11:00 14:00~15:30
	火・木・土曜日	8:30~11:00 14:00~15:30
口腔外科	月~木曜日	午前(受付11:00まで)

です。電話で予約する場合は、フリーダイヤル0120(14)5420へ。