

すべては患者さんのために

Southern TOHOKU
Research Institute for
Neuroscience



みなみとうほく

南東北

総合南東北病院の広報誌
2023.5 vol.374

一般財団法人 脳神経疾患研究所
社会福祉法人 南東北福祉事業団
医療法人社団 三成会
医療法人社団 新生会
医療法人財団 健真会
社会医療法人 将道会
医療法人 謙昌会
医療法人 あさひ会
一般社団法人 STRヘルスケアグループ

【達沢の滝の新緑】

撮影日：2022年5月22日
撮影地：耶麻郡猪苗代町達沢

近年はパワースポットとしても人気の達沢不動滝です。車を降りて15分ほど原生林の中の遊歩道を進むと、不動尊の鳥居の向こうに轟音とともに勇壮な滝が姿を見せます。特に新緑の季節は周囲の木々が一齐に芽吹き、自然の放つパワーを全身で受け取ることができます。

南東北地域医療推進センター長代行
南東北第二病院外科科長
佐藤 直



[今月号の紹介]

- 2面 薬局だより「海外渡航時の薬の取り扱い」、食の豆知識「アスパラガス」
- 3面 ラジオ健康セミナー「膵臓(すいぞう)がん早期発見のために」
- 4面 オープンシステム登録医「こおりやま女性泌尿器科クリニック」
- 5面 新任ドクターの紹介
- 6面 新任ドクター・研修医の紹介
- 7面 モロビ通信、医療・健康Anniversary ～今月の記念日～
- 8面 施設だより「総合南東北福祉センター／ゴールドメディア」ほか
- 9面 山口和之さんのいきいきコラム「高等教育に対する公的費用は？」
- 10面 患者さんの声、3月の手術件数・救急車台数、編集後記 ほか

一般財団法人 脳神経疾患研究所 附属
総合南東北病院
南東北医療クリニック
南東北眼科クリニック

外来診療予約専門フリーダイヤル

0120-14-5420

眼科診療予約ダイヤル

024-934-5434

<https://www.minamitohoku.or.jp/>





新型コロナウイルス感染症が落ち着いてきたこともあり、海外旅行を計画している方も多いのではないのでしょうか。今回は海外渡航する際の薬の取り扱いについて説明したいと思います。

海外に薬を持ち込む際には、自分がどのような薬をどのような病気・症状で使用しているかを説明できる文書を携帯することが望まれます。渡航先の国によっては特定の文書(英文による医師の診断書など)の提示を求められることがあります。また、薬は本来の容器(PTPシートなど)に入れたまま持ち込むのが良いとされています。他の容器に移し替えてしまうとどのような医薬品なのか確認することが難しくなり、国によっては持ち込めないことがあるからです。薬の中でも粉薬は、海外では違法薬物の疑いをかけられる恐れがあるため、海外に渡航する際には他の剤型に変更できないか医師や薬剤師に相談してみましょう。



に問わず、一度に持参できる薬の数量に上限がある国もあります。薬を持ち込む際には必ず渡航者本人が持ち込むようにしましょう。郵送による薬の持ち込みを認めていない国もあります。渡航先で薬が不足した場合は安易に日本からの郵送を依頼するのではなく、その国のルールを確認することが必要です。

使用している薬によっては渡航先へ持ち出す場合に手続きが必要になる場合があります。医療用麻薬は出国時に携帯して持ち出す場合と、帰国時に携帯して持ち込む場合、それぞれに事前許可を受けなければなりません。医療用向精神薬は携帯する量、剤型によっては自分の病気を治療するための薬であることを証明する書類が必要になります。楽しい海外旅行にするためにも事前準備はしっかりと行いましょう。

《参考》

厚生労働省『海外渡航先への医薬品の携帯による持ち込み、持ち出しの手続きについて』
薬剤科 本田雄大

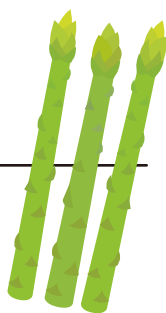
知って得する! 美味しいお話!

食の豆知識



アスパラガス

アスパラガスの旬は4~7月頃です。栽培の違いから、アスパラガスにはホワイトアスパラガスとグリーンアスパラガスがあります。ホワイトアスパラガスは芽が伸びる前に土盛りをして日に当たらないようにするため白くなり、グリーンアスパラガスは土盛りをせず育てるので日に当たって緑色になります。



参考: 旬の食材百科
<https://foodslink.jp/syokuzaihyakka> (栄養管理科)

選び方のポイント

黄緑色が鮮やかで、穂先が立っているものを選びと良いでしょう。また、根元のあたりまで張りがあり、切り口が新しいものが新鮮です。

保存方法

アスパラガスは葉物などと同様、冷蔵庫で保存する際には乾燥しないように袋に入れるからラップで包むなどして、できるだけ立てた状態で保存します。冷凍保存する場合は、さっと下茹でしてから冷凍します。茹で上がったたら適当な長さになり、ステンレスなどのバットに広げて一気に凍らせた後、保存バッグに移して冷凍しておきます。少しでも早く凍らせることで組織内の氷の結晶を小さくし、食感の劣化を抑えることに繋がります。

調理のポイント

収穫後、時間が経つにつれて固くなってしまいますので早めに下ごしらえをします。アスパラガスに含まれるビタミン類を効果的に摂るには、熱を加えずにすることがポイントです。火を通す際は茹でるよりも炒めるか焼く、またはレンジを使用したほうがビタミン類を多量に失わずに済みます。

【春野菜と卵のサラダ】(2人分)

- アスパラガス 2本
- キャベツ 80g
- トマト 1/2個
- 卵 1個
- セパレートドレッシング 大さじ1



- ① アスパラガス、キャベツを一口大に切り、色よく茹でて水気をしぼる。
- ② トマトは角切りにする。
- ③ 卵を溶き、手早く炒めて炒り卵を作る。
- ④ ①と②をセパレートドレッシングで和え、器に盛り、③をちらして完成。



総合南東北病院
消化器内科 医師
ふくしま だいぞう
福島 大造 先生

ラジオ 南東北×ふくしまFM <聞き手> 矢野真未 アナ

健康セミナー



ふくしまFMで4月7日(金)に放送された内容を要約して再構成しました。放送内容はこちらから聞くことができます。

～膵臓がん早期発見のために～

膵臓がんの5年生存率は8%とあらゆるがんの中で予後が最も悪いとされています。胃がんや大腸がんは近年早期診断可能となり飛躍的に生存率が向上していますが、膵臓がんはほとんど改善していません。その理由や早期発見、早期治療のために大切なことを総合南東北病院消化器内科医長の福島大造先生に詳しくお伺いします。

膵臓がんはなぜ発見しづらいのでしょうか。膵臓の役割についても教えてください。

福島 ポイントは二つあり、一つは膵臓がお腹の中でも背中側に位置し、身体の深い場所にあるということ。もう一つは発症初期に自覚症状がほとんどない病気だということ。膵臓は膵液という消化液を腸に流したり、インスリンというホルモンを出して血糖を下げたりする消化器の臓器です。膵臓がんを発症初期に見つけるためには超音波検査やCT、MRI検査で膵臓を映し出す必要があります。

初期症状がないということは検査するタイミングが計りづらいつつあることですね。

福島 その通りです。膵臓がんが発生しても当初は自覚症状がなく、検査機会がないためにほとんどの方が進行した

リスクの高い40歳以上は定期的に人間ドックを受診

状態で来院されます。進行するとかかなり致命的な病気で、千代の富士関や星野仙一監督など、著名な方も近年たくさん亡くなっています。その一方で1cm以下の初期に見つかれば80%以上、膵内に留まっていれば50%以上の確率で助けることができます。

つまり自覚症状が出る前の早期発見が重要なのです。

福島 はい。膵臓がんは日本人の割合で発症し、この10年で1.4倍に増えています。ところが胃がんや大腸がんに比べて膵臓がんの患者は少なく、一般的な健康診断の項目に膵臓に関連した検査が入っておらず、有効な膵臓がんの健診ができていないのも診断が遅れる原因の一つです。

膵臓がんの症状、身体の変化はどうなりますか。

福島 膵臓がんが発生したとしても初期の段階では症状はほとんどありません。進行して初めてお腹の上部の痛みや背中への痛み、食欲低下、体重減少、お腹が張る、体が黄色くなるなどの症状が出てきます。早期発見できるきっかけとしては急に糖尿病になってしまったり、糖尿病が急激に悪化したりして、膵臓に炎症が起きて腹痛を発症することがあります。

膵臓がんにかかるリスクについて教えてください。

福島 膵臓がんのリスクが高い方は喫煙、若い時からの肥満、糖尿病、アルコールを1.5合以上飲む、慢性膵炎、膵臓がんを発症した血縁の家族を有するなどです。近年の高齢化社会もあり、リスクや大きな持病のない場合でも、膵臓がんを発症してしまう方が増加傾向にあります。

早期に膵臓がんを発見するポイントをお教えください。

福島 早期発見のためには症状が出てしまう前に、腹部超音波やCT検査をすることをお勧めします。膵臓がんの検査を含まない一般的な健康診断ではなく、人間ドックが良いでしょう。特に40歳以上のリスクが高い方に受けていただきたいです。また、通院中の方であれば、胸部あるいは腹部のCT検査で今一度、膵臓に注意して主治医か消化器の専門医に読影してもらおうのも良いでしょう。

スクリーニングとして受けておきたい検査とは。

福島 腹部超音波はクリニックでもできる一般的な膵臓がんの検査ですが、腸のガスで超音波が届かずに膵臓全体を調べることができない場合が多く、膵臓全体を調べられるCT検査の方が有効です。造影

剤を用いるCTはとても優れた検査ですが、造影剤による副作用のリスクがあり、簡単にはできない検査です。

造影剤を使用しない方法もあるのでしょうか。

福島 以前は造影剤を用いない単純CTで膵臓がんの有無を調べるのはかなり難しいとされていましたが、近年膵臓がんは進行がんになる前に単純CTでも分かる場合が多いことが明らかになってきました。総合南東北病院では、臨床研究として人間ドックでの造影剤を用いない胸部CTによる膵臓がんの早期発見に努めています。

膵臓がんの治療方法について教えてください。

福島 膵臓がんの治療は膵臓に留まり周囲の血管を巻き込んでいなければ、まずは抗がん剤を使ってがん腫瘍を小さくしてから外科手術を行います。周囲の血管を巻き込んでいたり、高齢で外科手術が難しい場合には陽子線治療も選択の一つとして有効です。昨年4月から保険適応で陽子線治療が可能になりました。膵臓外に転移している場合は、抗がん剤で治療します。肝臓から出る胆汁の通り道が膵臓がんで詰まっていれば、内視鏡あるいは外科手術で胆管のバイパス治療を行う場合があります。

総合南東北病院
連携医院・病院のご紹介

No.027

地域医療 支える 絆

女性外来 泌尿器科 内科 漢方外来 予防接種

医療法人

こおりやま女性泌尿器科クリニック

院長 ほんだ しゅうこ 本田 周子 先生



地域の皆様へ

当院は郡山北警察署そばに、女性の患者さんが安心して来院できるクリニックを目指して開院いたしました。医師・スタッフは全員女性です。泌尿器がん、頻尿・夜間頻尿・尿漏れなどの排尿障害、膀胱炎や淋菌クラミジア感染・カンジダ膣炎などの尿路性器感染症、陰部下垂感を伴う骨盤臓器脱や陰部症状（かゆみやできもの、なんとなくの陰部違和感など）、女性ホルモン変動に関連した月経前症候群や更年期障害などについても対応しています。ただし、子宮内膜症や子宮筋腫、卵巣疾患などに関しては婦人科専門医をご紹介することがあります。高脂血症、高血圧症などの一般内科疾患の診療も行っています。また、検診や骨密度測定、各種ワクチン接種も承ります。院内では患者さんを番号でお呼びするなどし、プライバシーには十分配慮していますので、安心して来院して頂ければと思います。



病院へのアクセス



診察時間	月	火	水	木	金	土	日・祝
8:45~12:45	○	/	○	○	○	○	/
14:15~18:15	○	/	○	○	○	/	/

休診日 火曜終日、土曜の午後、日曜・祝日

診療科 女性外来・泌尿器科・内科・漢方外来・予防接種

所在地 〒963-8047 郡山市富田東3-190-2

TEL 024-983-0307

詳しくはこちらをご覧ください

<https://koriyama.clinic/>



新任ドクターです！ よろしくお願いたします！



新入職員辞令交付式=令和5年4月1日



うえすぎ のりゆき
上杉 憲幸
【病理診断学センター】
科長



すがい たもつ
菅井 有
【病理診断学センター】
センター長

4月に着任した新任ドクターです。院是「すべては患者さんのために」のもと、全力で診察・診断・治療に当たります。よろしくお願いたします。



かわくら けんじ
川倉 健治
【放射線診断科】
科長



たきざわ ひでのり
滝澤 秀典
【呼吸器内科】
医長



はせ いざの
長谷 衣佐乃
【呼吸器内科】
科長



くろだ ひろし
黒田 宙
【脳神経内科】
多発性硬化症・視神経脊髄炎センター
副センター長



すずき まさみち
鈴木 正通
【病理診断学センター】
医長



よしもと ゆき
吉本 有希
【婦人科】
医員



すぎた なおと
杉田 直人
【麻酔科】
医員



むらお まさや
村尾 允弥
【外傷センター】
医長



よねづ ひろき
米津 大貴
【外傷センター】
医長



あだにや しぶ
安谷屋 仁
【放射線診断科】
医員



むらかみ しゅうと
村上 脩斗
【消化器内科】
医員



つしま やすゆき
對馬 泰行
【外科】
医員



きしの あいこ
岸野 愛子
【耳鼻咽喉科】
医員



みやしま あやの
宮島 彩乃
【眼科】
医員



やだ まさひろ
矢田 真宏
【脳神経外科】
医員



あさお かずき
浅尾 一輝
【形成外科】
医員



くらしな さとし
倉品 智
【救急集中治療科】
医員



えぐち しょうご
江口 翔吾
【救急集中治療科】
医員



わたなべ はるき
渡邊 春樹
【消化器内科】
医員



4月に入職したドクター&研修医です！ よろしくお願いたします！



新入職員辞令交付式=令和5年4月1日



かきぬま ひろひと
柿沼 寛人

【外科】
医員 低侵襲腫瘍制御学講座



かわむら ひでたか
河村 英恭

【外科】
医長 低侵襲腫瘍制御学講座



いそべ みずき
磯部 瑞

【整形外科】
医員



いのうえ たくや
井上 拓也
【初期臨床研修医】
1年



あんどう こうき
安藤 光毅
【初期臨床研修医】
1年



研修医



ささき てつ
佐々木 徹

【救急集中治療科】
集中治療部門 科長
救急・生体侵襲腫瘍制御学講座



ながはし たかゆき
永橋 堯之

【消化器内科】
医員 低侵襲腫瘍制御学講座



こめだ ともや
米田 朋矢
【初期臨床研修医】
1年



こいで かほ
小出 夏歩
【初期臨床研修医】
1年



けんじょう わたる
見城 航

【初期臨床研修医】
1年



きたごう ゆみこ
北郷 由美子

【初期臨床研修医】
1年



うりゅう けんご
瓜生 健悟

【初期臨床研修医】
1年



のだ まさとし
野田 匡俊
【初期臨床研修医】
1年



ねもと かつひこ
根本 克彦

【初期臨床研修医】
1年



にしかわ れい
西川 玲伊

【初期臨床研修医】
1年



にしお じゅな
西尾 樹奈

【初期臨床研修医】
1年



つちやま こうゆう
土山 光陽

【初期臨床研修医】
1年



たかた あんな
高田 杏奈

【歯科研修医】



たい うんとう
戴 云涛

【初期臨床研修医】
1年



わたぬき ゆうすけ
綿貫 雄介

【初期臨床研修医】
1年



やまじ ひろたか
山地 弘高

【初期臨床研修医】
1年



アートで心とカラダに元気を。もろはしきんだいびじゅつかん通信

作品の影に苦勞あり！ 笑みがこぼれる制作秘話



Photo by Philippe Halsman © The Philippe Halsman Archive

「笑いに勝る良薬なし」という言葉を聞きますが、芸術作品にも思わずニンマリしてしまう時があります。右上の画像をご覧ください。小さくて分かりにくいかもしれませんが、こちらは芸術家サルバドール・ダリと写真家フィリップ・ハルスマンの共作で生まれた作品《ダリ・アトミクス》です。撮影されたのは1948年、手軽にコンピューターを使った画像加工ができなかった時代でした。ではどうやって撮影したのか？ハルスマンの合図で助手たちがバケツの水を放り、ダリが跳ね、撮った写真

を確認するために急いで暗室に向かい、その間に助手たちは床の水を拭き上げ、失敗したとわかるとまた同じ工程を繰り返しました。成功したのは26回目。間近で見ると、ダリの表情から必死さが滲み出ているようにも感じられます。

本作は諸橋近代美術館の展覧会「ダリとハルスマン」にて6/25まで展示します。館内での大きな声はご遠慮いただいておりますが、小さくクスクスと笑っていただき心の良薬にお役立ていただけると嬉しいです。

morohashi museum of modern art



諸橋近代美術館

〒969-2701

福島県耶麻郡北塩原村大字桧原字剣ヶ峯1093番23

TEL.0241-37-1088/FAX.0241-32-3332



HPIはこちら



公益財団法人 諸橋近代美術館
学芸部広報 久納紹子

スペインの芸術家サルバドール・ダリの作品を中心にコレクションする諸橋近代美術館にて広報業務に従事

★
5/31

世界禁煙デー

は、参加者が禁煙マークをプリントしたTシャツを着用して走るマラソン大会などが開かれ、世界的に禁煙を呼び掛けています。厚生労働省が禁煙マークをプリントしたTシャツを着用して走るマラソン大会などが開かれ、世界的に禁煙を呼び掛けています。厚生労働省が禁煙マークをプリントしたTシャツを着用して走るマラソン大会などが開かれ、世界的に禁煙を呼び掛けています。



5

May

医療・健康 Anniversary

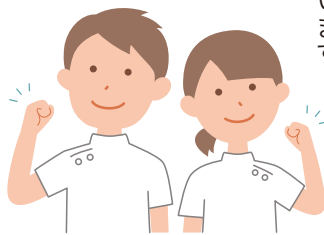
★今月の記念日★

世界保健機関（WHO）は1970（昭和45）年に、たばこ対策に関する初めての世界保健総会決議を行い、1989（平成元）年に5月31日を「世界禁煙デー」に制定、喫煙しないことが一般的な社会習慣となることを目指した「たばこ健康にか関する活動計画」をスタートさせました。毎年この日は、参加者が禁煙マークをプリントしたTシャツを着用して走るマラソン大会などが開かれ、世界的に禁煙を呼び掛けています。厚生労働省が禁煙マークをプリントしたTシャツを着用して走るマラソン大会などが開かれ、世界的に禁煙を呼び掛けています。

★
5/12

看護の日

平成2年8月、市民や有識者でつくる「看護の日の制定を願う会」が厚生大臣（現・厚生労働大臣）に要望書を提出し、その年の12月に厚生省が5月12日を「看護の日」に定めました。高齢社会を支えていくためには看護の心、ケアの心、助け合いの心を私たち一人ひとりが分かち合うことが必要であり、こうした心を若男女問わずに誰もが育むきっかけとなるようにとの思いが込められ、日付は近代看護の基礎を築いたフロアレンス・ナイチンゲールの誕生日にちなみしました。また、この日を含む週の日曜日から土曜日までを「看護週間」とし、公益社団法人日本看護協会では、ふれあい看護体験や看護の出勤授業など、全国各地で様々な活動を展開しています。





施設内に咲き誇る満開の桜

3月になり日差しが春の訪れを感じる頃となりました。ゴールドメディア一階通所りハビリ内には、一足先にお花紙で作成した満開の桜が咲いています。ホール内にピンクの桜が至る所に咲いており、明るく華やかな装飾となっています。利用者さんの制作活動の時間にお花紙を用いて花をたくさん作り、ホール内にある丸柱を巨木に見立てて



ピンクのお花紙で桜を作る利用者さん

桜の花を飾りました。ここ数年は新型コロナウイルスの影響による行動制限、花

見などのイベントも縮小や中止せざるを得ない状況でした。しかし現在、感染者の減少に伴い徐々にではありますが、以前の日常を取り戻しつつあると思われま。一階通所りハビリでは引き続き感染対策を継続するとともに、以前のように皆様に楽しんでいただけるイベント開催が出来るよう職員一同精進して参りますので、今後ともよろしくお願います。(令和5年3月)

お花紙で作ったピンクの桜が満開に咲き誇る



お化粧して記念撮影する利用者さん

総合南東北福祉センターでは、各事業所でひなまつりの行事を行いました。女の子の節句であるひなまつりにちなみ、女性の利用者さんがお化粧したり、マニキュアを塗ったりして「おめかし」しました。女性陣は「マニキュアなんて生ま



マニキュアを塗って笑顔を見せる利用者さん

れて初めてだわ」「なんだか恥ずかしいね」などと話しながらも、興味津々の様子です。職員が手伝って、メイクとマニキュアが終

わったら、雛人形の前で記念撮影しました。皆さん「女の子」に戻って、素敵な笑顔で写真に納まっています。この日は昼食にひなまつりメニューの鮭イクラちらし寿司、おやつには美味しい抹茶と羊羹を提供し、至れり尽くせりの思い出深い一日となりました。

とても楽しくて、美味しいひなまつりを過ごすことができました。(令和5年3月)

施設だより

総合南東北福祉センターとゴールドメディアの活動の様子をお届けします

News

適度なストレス発散で5月病を撃退しよう！

5月病とは、新入社員や転職・部署異動などで大きな環境の変化を迎えた方が、ゴールデンウィーク明けぐらいの時期に、気分が落ち込んで憂鬱になり、気力・やる気がわかず、食欲もなくなり、何をしても楽しめなくなったりする症状を言います。医学的には「適応障害」や「抑うつ状態」と診断され、精神的・身体的ストレス、疲れなどによって心身に大きな負担がかかり、脳がうまく働かなくなった状態です。過去に生命保険会社が全国の社会人を対象に行った調査では、約4人に1人が5月病を経験しています。原因は男女とも約4割が「入社」と答えており、志望して入った会社だとしても、慣れない仕事に直面することで、ストレスを感じる方が多いようです。5月病にならないためには上手にストレスを発散することが大切です。美味しいものを食べる、趣味に時間を費やす、体を動かす、十分な睡眠・休息をとるなどを心掛け、あまり思い詰めないようにしましょう。先輩社員の皆さんも、温かい目で新人諸君を見守ってあげてください。

気付いたら、どんどん追い越される日本!?

～対処療法ばかりで大丈夫?～

日本が後れを取っている原因は入学生の受入れ数が少ないこと、「学び直し」の機会としての社会人入学が他国と比較して少ないことなどが挙げられます。そして

日本は大学進学率が高い国と思われがちですが、現実には異なります。ユネスコの大学進学率の国別比較では日本は64.1%、順位は49位で、OECD(経済協力開発機構)加盟国の平均を大きく下回っています。日本を尻目に世界ではここ10年で2倍近く上昇しています。先進国などは高等教育政策を重視し、進学率を大幅に伸ばしています。1位はギリシャで、日本と同じ6.3・3・4制ですが、すべての公立学校での教育を無償化し、高い大学進学率を誇っています。



経済的な負担が大きいため大学進学を断念する場面もあります。2020年度より高等教育無償化が制度化されましたが、所得制限などで対象者が限定され、抜本的な解決にはつながりません。先進国は高等教育の費用を公費負担することで高等教育を受ける機会を増やしています。スウェーデンやノルウェーなどの北欧諸国では高等教育にかかる家計負担はほとんどありません。

それに比べて教育にける公的支出が極めて少ないのが日本。GDPに占める割合は約0.5%で、OECD加盟国平均の半分以下です。高等教育に対する公的費用は

約3割に留まり、私費に依存しているのが現状です。経済力の無い家庭では奨学金として学生が借金を抱え、奨学金返済という重荷を背負ったまま社会人になっていきます。

日本は大学教育の質に關しても後れており、イギリスの教育関連情報誌が発表する世界大学ランキングを見て明らかです。400位以内にランクインしている大学は6校のみで、日本で最上位の東京大学でも35位となっています。日本の大学は外国語教育や国際教育などに劣り、グローバル化が進む中で大きく後れを取っています。学生のレジャーランド化している日本の大学教育から脱却し、世界で活躍する優秀な人材を育成していく必要があります。そのためには大学の教育課程を見直さなければ

なりません。アメリカをはじめとする諸外国では学生に多くの課題を与え、卒業へのハードルが高いのに対し、日本では入学すれば卒業までの道のりがほぼ保証されています。入学と同時に学習への意欲を失ってしまうのが今の大学教育の現状です。大学名ばかりを重視する企業の採用活動も問題で、欧米では学内でどのような成績を残したのかを評価する仕組みがあり、就職活動にも大きく影響します。質の高い学びの場にしていくために、入学後も学生が切磋琢磨できる環境を作っていくことが必要です。

欧米諸国に倣って教育に公的資金を投入し、高等教育をアップグレードする。そうすることで日本の人材育成、そして国際競争力の向上につながるのです。

山口和之
さんの
コラム
column

Kazuyuki Yamaguchi



日本はもっと強くなれる
優しくなれる

山口 和之

やまぐち・かずゆき
元衆議院議員・元参議院議員・南東北グループGM・理学療法士・介護支援専門員。30数年前、福島県立医科大学病院から南東北脳神経外科病院(現在の当院)のリハビリテーション部門立ち上げに招聘される。以後、予防、治療、リハビリテーション、地域ケアにおいて当院の発展に尽力。議員時代に東日本大震災対応をはじめ、世界に誇れる自立支援介護の推進、循環器病対策基本法の立法など医療介護福祉の政策に貢献する。

メガネ・コンタクトレンズ・補聴器の専門店

メガネ・補聴器のご相談は視える・聴えるのプロショップ

南東北メガネコンタクト

各種コンタクトレンズが
超お買得特価!!

メガネの無料洗浄いたします。
お気軽にご来店ください。

TEL:024-927-7780 FAX:024-927-7781
内線 7585(村上まで)

もっと明るく、もっと楽しく、もっと快適にしてあげたい。
介護のことは、ケアヘルスに任せて「安心」頼んで「安心」

まかせて! 安心 介護無料相談

- 介護保険レンタル対象商品
ベッド・車椅子・じょくそう予防用具・スロープ・歩行者・移動用リフトなど
- 介護保険購入対象商品
ポータブルトイレ・家具調トイレ・特殊尿器・入浴補助用具簡易浴槽など
- 健康用品・健康食品
予防医学、健康増進のための用具、食品・サプリメントなど
- 紙おむつ
郡山市おむつ給付券が当店で使用できます。
- 住宅改修 [当店の有資格者(福祉住環境コーディネーター2級)がお客様の状況に]
あわせてご提案をさせていただきます。
手すりやスロープを設置して、段差の解消や転倒防止の工夫のお手伝いをいたします。



健康支援ショップ
CH ケアヘルス
Care Health
営業時/ 平日9:00~17:30(日・祝日休み)
介護のことならケアヘルス。
0120-26-5121
〒963-8052 福島県郡山市八山田7丁目101

患者さんの声

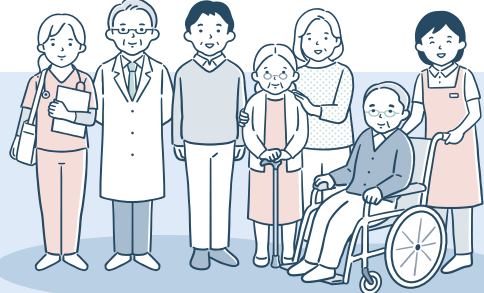
当院に寄せられた患者さんやご家族様からのご意見を紹介します。皆さまからのご意見を真摯に受け止め、今後の医療サービス向上に努めてまいります。

「好き好んで病院に来る人はいませんが、入院中は暇を持て余すことが多く、何か楽しいことができればいいなと思います。病院内にスペースもあるので、リハビリ用として卓球台があると嬉しいです。」
(5病棟の入院患者さんより)

患者さんの入院生活が、治療だけでなく、快適かつ安全で豊かであることが当院としての目標でもあります。今、計画中の新病院建設において参考させていただきまします。患者さん同士、患者さんと職員がコミュニケーションを図り、さらに健康増進となれる環境づくりを目指し、何ができるかを検討してまいります。

「駐車場は空いていますか？」と係の人に尋ねたら、「行けばわかる」と言われました。そんな言い方はないと思います。」
(医療クリニックにて)

不愉快な思いをさせ、ご迷惑をお掛けしましたことを深くお詫び申し上げます。今後は失礼のないよう親切・丁寧な対応を徹底いたします。なお、当院の駐車場は点在しており、口頭での説明ではなかなか難しく、不便をお掛けしております。院内には駐車場の地図を掲示し、サービスステーションでは配布もいたしております。ホームページには診療科ごとに最適な駐車場をお知らせしておりますので、ぜひご利用ください。

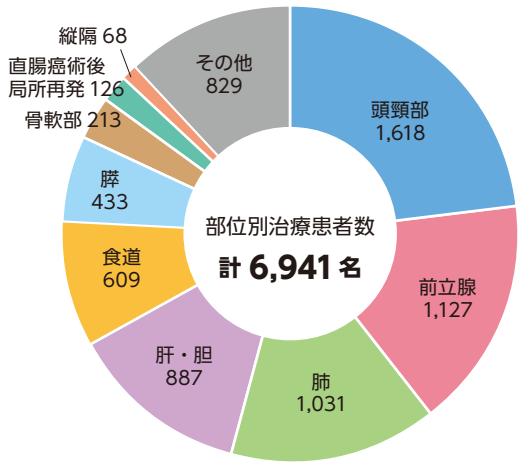


私たちの目標(基本方針・品質方針)

- 患者さんに公正な医療を提供いたします。
- 医師による説明と患者さんの選択に基づく医療を進めます。
- 患者さんのプライバシーを尊重します。
- 診療情報を患者さん自身にお伝えします。
- より良い医療が行われるよう研修・研鑽いたします。
- 患者さんの人生が最後まで豊かであるようにその意志を尊重します。

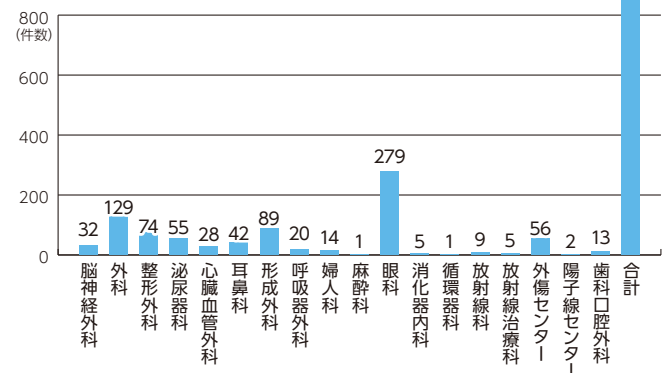
陽子線治療実績

2023年 3月末まで (2008年10月開院以降)



3月の診療科別手術件数

総合南東北病院、南東北医療・眼科クリニック



救急車台数ほか

2023年 3月1日~31日

救急車受入れ台数 517 台 (患者数518人)	救急患者数 1,261 人 (時間外947人)	ドクターヘリ受入れ 2 件
---------------------------------------	--------------------------------------	-------------------------

編集後記

最近よく見聞きする「チャットGPT」。質問に応じて自然な文章を作成する対話型AIです。米国の新興企業が開発、瞬く間に1億人のユーザーを獲得し、あのグーグルですら揺さぶる存在となっております。ビジネスの効率化が期待される一方、教育現場に悪影響を及ぼす恐れが指摘されています。チャットGPTにキーワードを伝え、感想文などを作るよう指示すると、瞬時に文書が完成します。出来上がった文章がAIなのかの判別も難しく、先生方からは「作文指導が成り立たなくなる」との声も。文部科学省は取扱いを示す指針の検討を始めるそうです。世の中が便利になるのは大いに結構ですが、子どもの学習能力に影響を与えるとなると話は別です。ちなみに『南東北』はAI作成ではありませんのでご安心を。

南東北

2023年5月1日

発行

一般財団法人脳神経疾患研究所
法人本部広報担当

〒0963-8556

福島県郡山市八山田七丁目1-15

TEL(024)934-5708

印刷

石井電算印刷株式会社



「南東北」は責任ある森林管理により生まれたFSC® 認証紙を使用しています。



「南東北」は、環境に配慮した資材と工場で製造されています。



「南東北」は、環境にやさしいベジタブルインキを使用しています。

当院のHPはこちら

