

すべては患者さんのために

Southern TOHOKU  
Research Institute for  
Neuroscience



みなみとうほく

# 南東北

総合南東北病院の広報誌  
2024.4 vol.385

一般財団法人 脳神経疾患研究所  
社会福祉法人 南東北福祉事業団  
医療法人社団 三成会  
医療法人社団 新生会  
医療法人財団 健真会  
社会医療法人 将道会  
医療法人 謙昌会  
医療法人 あさひ会  
一般社団法人 STRヘルスケアグループ

## 【花吹雪】

撮影日：2022年4月13日  
撮影地：郡山市西田町高柴

郡山市西田町の有名な高柴デコ屋敷のすぐ近くにある天神夫婦(めおと)桜です。2本の桜が夫婦のように寄り添っていて、桜の下のお堂には学問の神様である菅原道真公すがわらのみちざねが祀られています。今年はどうな見事な花を咲かせてくれるでしょうか。

南東北地域医療推進センター長代行  
南東北第二病院外科科長  
佐藤 直



## 【今月号の紹介】

- 2面 薬局だより「抗ヒスタミン薬と自動車運転」、食の豆知識「イチゴ」
- 3面 医学健康講座「救えるはずの生命を確実に救うために」
- 4面 オープンシステム登録医「まつやまクリニック」
- 5面 モロビ通信、医療・健康トピックス
- 6面 施設だより「総合南東北福祉センター／ゴールドメディア」ほか
- 7面 山口和之さんのいきいき企業探訪「うすい百貨店」
- 8面 2月の手術件数・救急車台数、編集後記 ほか

一般財団法人 脳神経疾患研究所 附属  
総合南東北病院  
南東北医療クリニック  
南東北眼科クリニック

外来診療予約専用フリーダイヤル

0120-14-5420

眼科診療予約専用ダイヤル

024-934-5434



<https://www.minamitohoku.or.jp/>



今年も花粉のシーズンがやってきました。いまや「国民病」となった花粉症でお困りの方は少なくありません。そこで今回は花粉症の治療薬の一つである抗ヒスタミン薬と自動車運転に関する注意点について話していこうと思います。

抗ヒスタミン薬はアレルギー症状の原因物質「ヒスタミン」の作用を抑えることにより、症状を改善する薬です。花粉症をはじめとするアレルギー性鼻炎や食べ物によるアレルギー、じんま疹、気管支ぜんそくなどの治療に使用されています。その他、市販の咳止め薬や乗り物酔いの薬、睡眠改善薬にも含まれています。

抗ヒスタミン薬は開発された年代で大きく第1世代と第2世代に分けられ、第1世代の眠気などの副作用を起こりにくくしたものが第2世代です。さらに第2世代は「鎮静性」と「非鎮静性」に分類され、「鎮静性」より「非鎮静性」の方が脳への影響が少なく、さらに眠気が起こりにくくなっています。多くの抗ヒスタミン薬の添付文書には、自動車

の運転に関して「服用後は車の運転を行わないこと」という注意喚起がなされています。

しかし、非鎮静性の抗ヒスタミン薬の中には、自動車運転などの注意記載がないものもあります。例えばロラタジンやフェキソフェナジン塩酸塩、ビラスチン等の成分がこれに該当します。眠気を催しにくいだけでなく、集中力や判断力の低下も少ないといわれています。ただし、これらの薬は、眠気が必ず起こらないわけではなく、眠気の感じ方は個人差や、その日の体調によっても変わってくるため注意が必要です。



なお、誤解されがちですが、眠気の出やすさと薬の強さとは無関係です。眠気が強く出るからといって、アレルギー症状を改善する効果も強いというわけではありません。眠気や作業効率の低下が気になったら、薬の変更も含めて医師や薬剤師に相談しましょう。

《参考》  
大正製薬製品情報サイト  
薬剤科 小野寺美月

選び方のポイント

ヘタの色が鮮やかな緑色をしていて、軽く上に反り返っているものが新鮮です。実の表面に張りつつやがあり、つぶつぶがはっきりしているものを選びましょう。色は品種によって濃淡が異なりますが、赤色が全体に均一で、ヘタの近くまでしっかり色づいているものが良品です。

保存方法

なるべく早く使いたい食材ですが、保存する時は洗わずにパックの上からラップやポリ袋をかぶせ、冷蔵庫の野菜室で保存します。切ったり、水がついたりしたままだと傷みやすくなります。傷んでいるものは必ず取り除いてから保存しましょう。冷凍保存の場合は、3か月ほど長持ちさせることができます。イチゴの5~10%にあたる分量(1パックに対し大さじ1.5~2杯が目安)の砂糖を全体にまぶし、そのまま冷凍用保存袋に入れて冷凍すると便利です。砂糖をまぶすことによって、甘味が弱くなるイチゴを美味しく食べられますし、凍ったイチゴがくっついてしまうのを防ぐことができます。

【イチゴのスムージー】(1人分)

- イチゴ 100g ●牛乳 150cc
- はちみつ 大さじ1杯



① イチゴはヘタを取り、冷凍庫であらかじめ凍らせておく。

② 冷凍イチゴ、牛乳、はちみつをミキサーにかけてよく混ぜる。

※牛乳を豆乳やヨーグルトに、はちみつを練乳や砂糖に置き換えても美味しく召し上がれます。

知って得する! 美味しいお話!

食の豆知識



イチゴ

イチゴはクリスマスケーキでの需要もあって12月後半から店頭に並んでいますが、本来の旬は4~5月くらいの春後半です。イチゴはバラ科の多年草の一種で、正式にはオランダイチゴ属に含まれます。赤く愛らしい姿をしていますが、食べている部分が果実ではないのはご存知ですか? この部分は花托(かたく)の発達した花の一部で、その周りにあるゴマのようなつぶつぶ1つ1つが本当の果実になります。

参考:旬の野菜の栄養事典(栄養管理科)

# 医学健康講座

2/10(土)  
開催



総合南東北病院  
救急集中治療科部長

ひるま たかひろ  
**比留間 孝広** 先生



講演内容は当院  
HPで聞くことが  
できます。

## 救えるはずの生命を確実に救うために

～救急車・救急外来の適正利用～

当院の救急センターは救急受診や救急搬送などを担い、福島県内の救急医療を支えています。令和5年の1年間の救急車台数は6470台、救急外来患者数は17479人にものぼり、懸命な治療を続けています。今回は比留間孝広先生が救急医療の現状について解説します。

### ■救急医療が生まれた理由

今日は「救急って何だろう?」「救急の医者は何をやっているのだろう?」ということ、を、ぜひ皆さんに知っていただきたい。私が考えるに「救急とは社会の縮図」で、社会の動きに非常に影響されやすいです。救急現場はベッド数も少なく狭いのですが、その中に社会の縮図が表れていると感じます。救急が発展した理由は1960年代の交通戦争(交通事故)で、外傷が急激に増えたことが挙げられます。そういう社会によって救急が生まれたという歴史があります。その後はシートベルトの取締り強化や飲酒運転の罰則強化などで、明らかに交通事故による重症外傷の患者は減ったなという印象です。こういった社会の規制や動きによって救急は影響を受けますが、予防や対策によって我々が不要にならない社会が望ましいです。

## 経験のない突然の強い頭の痛みや胸の痛みは迷わず救急車を呼ぶ

### ■具体的な社会の縮図

救急に携わっていると、今のような社会的問題を感じるものが多々あります。例えば貧困や虐待などで気軽に受診できない方が最後まで頑張つて、苦しんで我慢できなくなつて救急車を呼んだり。気付くのが難しいですけど虐待が背景にあつたり、老々介護や独居者が増えたり、そして最も影響を受けたのが皆さんも経験した新型コロナウイルスです。この3年間、我々は真つ只中において、自分も感染するのではないかと思いつつながら診察や治療に当たつてきました。また外国人の増加や4月から始まる医師の働き方改革も社会に連動する話と言えます。

### ■救急には一次、二次、三次

救急は一次、二次、三次の3つに分かれます。一次は皆さんの近くにあるクリニックや開業医で、郡山市休日・夜間急病センターなどもそうです。二次は救急車を受け入れる病院で、例えば総合南東北病院や星総合病院などです。3次は最重症患者で、私はどちらかというとここ(3次)でやってきた人間ですが、当院は2次と3次の半分ぐらいを担っている状況です。救急時は患者の重症度によって病院ごとに役割分担があることを覚えておいてください。

### ■救急車はどんな時に呼ぶ?

どのような場合に救急車を呼べばいいのか、皆さんも悩むと思います。令和4年の日本人の主な死因はがん(悪性腫瘍)、心疾患、老衰、脳血管疾患、肺炎、不慮の事故と続きます。同年の郡山市の救急搬送数は1万7千件を超え、かなり多い数です。詳しく見ると半分以上は軽症者で、救急搬送の必要がなかったかもしれません。救急車を呼ぶべき症状は①意識がない②痙攣が止まらない③大量の出血を伴うケガ④広範囲の火傷⑤窒息(ものを喉に詰まらせて呼吸が苦しい、意識がない)⑥交通事故や高所からの転落、溺れている⑦乳幼児の様子がおかしい⑧などの場合です。

### ■迷わず救急要請するケース

特に緊急性・重症度が高くなる心筋梗塞、急性大動脈解離(いずれも今まで経験したことのない急な胸の痛みや冷や汗など)、くも膜下出血や脳出血、脳梗塞(バットで殴られたような突然の頭痛、吐き気や嘔吐、片方の顔の変化や腕に力が入らない、うまく話せない)などは迷わず救急要請してください。脳の場合は障がいが残るかどうかが時間との戦いなので、急いでください。我々がいちばん助けたいのは心肺停止の患者で、すぐに救急車を呼んでください。もし街中で倒れた方がいたら周囲の人たちと協力し、AEDなどで助けることもできます。心停止は1分経つと生存率が10%下がるので、とにかく急ぎましょう。

### ■外来受診で良い状況は?

緊急性がない場合、例えば湿疹がかゆい、きのう転んで肘が痛い、足が痛い、風邪で喉が痛い、便秘、虫歯、蚊に刺されたーなどは外来受診でお願いします。蜂刺されは救急でも構いません。判断に悩むこともあると思うので、その場合は「福島県救急電話相談#7119」に電話してください。お子さんは「福島県子ども救急電話相談#8000」に掛けてください。救急要請するべきかどうか担当者が適切にアドバイスしてくれます。今日はこの番号だけは必ず覚えて帰ってください。

### ■救急集中治療科の仕事

我々は救命と集中治療を担っています。病院の「何でも屋」で、全部やっています。症状を広く診るのが救命であり、重症患者の治療や災害医療、感染症にも対応します。救急医療は当院だけでなく、地域ぐるみで協力して取り組むことが重要です。常に最高水準の医療を提供したいという思いで頑張っています。

総合南東北病院  
連携医院・病院のご紹介

No.038

# 地域医療 支える 絆

内科

外科

胃腸科

## まつやまクリニック

院長 まつ やま しん いち 松山 真一 先生



### 地域の皆様へ

私は7年前の平成29年5月、矢吹町の『おおほりクリニック』を継承することになり、新たに『まつやまクリニック』を開業しました。平成5年に福島県立医科大学を卒業し、同大学旧第一外科に入局しました。平成16年までの約10年間、県内外で研修を重ねました。県中・県南地域では公立岩瀬病院や泉崎村立病院での勤務歴があります。平成16年に辰星会柘病院（二本松市）に就職しました。主に外科担当でしたが、風邪などの感染症や高血圧症などの内科的疾患、痛風や带状疱疹、外傷などの外科的疾患、そのほか高齢者医療、緩和医療、在宅医療など、多岐にわたり総合診療医として新患一般を含め、多くの患者さんを診てきました。これまでの経験を活かし、地域一次医療の担い手として「健康のお手伝い」を診療の主軸におき、かかりつけ医として寄り添っていきたくと存じます。今後ともよろしくお願ひ申し上げます。



病院へのアクセス

診察時間	月	火	水	木	金	土	日・祝
8:30~12:00	○	○	○	○※	○	○	/
14:15~17:45	○	○	○	/	○	/	/

休診日 木曜・土曜の午後、日曜・祝日 ※木曜午前は完全予約制

診療科 内科・外科・胃腸科

所在地 〒969-0222 西白河郡矢吹町八幡町562-1

TEL 0248-41-2311

FAX 0248-42-5611



MOROHASHI MUSEUM OF MODERN ART

アートで日々うるおいを。もろはしきんだいびじゅつかん通信

## 休館中も奮闘中!?! 目指せ、 ミュージアムグッズでも愛される美術館



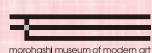
2021年の「ひげこけし」  
2024年はどんな顔のこけしが生まれるか?

「冬期休館中はどんな活動をしているの?」—この時期よく聞かれるのですが、その一つにミュージアムグッズの制作があります。来館の記念や思い出として何かを持って帰れる場所になればと、作家や作品の学術的要素を噛み砕き、裏磐梯界隈の地理的文化にも注目しながら、グッズメンバーで知恵を絞って生み出しています。

その中に2019年、開館20周年に誕生した「ひげこけし」があります。このこけしは野矢里志 工人に依頼して制作いただいたもの。美術館の隣にある猪苗代町の中ノ沢温泉で生まれた「中ノ沢こけし(通称:たこ坊主)」の伝統を受け継ぐ工人の一人です。

民芸品らしい温もりやユーモア溢れるこけし達ですが、よくよく見てみると、ダリのトレードマークにもなっているカイゼルヒゲや、10歳年上の強烈な妻との関係性、ダリ作品に度々登場する誕生や再生を意味する“卵”のモチーフetc... ダリの奇想天外なキャラクターや芸術的特徴がひげこけしには散りばめられています。

今では遠方からお買い求めにやってくる方もいらっしゃる、美術館と来館者を繋ぐ大切な存在。ぜひミュージアムグッズにも注目して美術館を巡ってみると、館ごとの特徴や大切にしているものが見えてきて、新しい発見があるかもしれません。



### 諸橋近代美術館

〒969-2701  
福島県耶麻郡北塩原村大字桧原字剣ヶ峯1093番23  
TEL.0241-37-1088/FAX.0241-32-3332

4/20 開館!



HPはこちら  
<https://dali.jp/>



公益財団法人 諸橋近代美術館  
学芸部広報 久納紹子

スペインの芸術家サルバドール・ダリの作品を中心にコレクションする諸橋近代美術館にて広報業務に従事

## 医療・健康 トピックス

### 社会問題化している 若者のオーバードーズ

医薬品などの決められた用量を守らずに過剰摂取することを『オーバードーズ』といいます。厚生労働省などが行った調査では、オーバードーズが原因で救急搬送される人が増えています。年代別では20代が最も多く、特に10〜20代の若者が年々、増加傾向にあり、深刻な社会問題となっています。医薬品は決められた用量を超えて服用すると、病气やけがを治すといった本来の目的を果たせなくなり、ドラッグストアなどで誰でも簡単に入手できる安全性の高い市



販薬であっても、乱用すると健康被害が発生する恐れがあります。薬の大量購入を制限する対策が求められますが、まずは薬に手を出してしまふ若者の不安や悩みを寄り添える社会づくりが急務だといえます。

### 新型コロナの診療費、 4月から公費負担が全廃

新型コロナウイルス感染症の診療体制が変わり、4月以降は公費負担が全廃され、通常の医療提供体制になります。治療薬は診療費の窓口負担割合に応じて1〜3割の負担が生じ、入院費補助も3月末で終了しました。新型コロナウイルスの医療費は、令和3年から診療費の全額公費負担が始まりました。昨年5月から感染症法の位置付けが季節性インフルエンザと同じ5類に移行し、10月から支援規模が縮小され、診療費は所得に応じて30000〜90000円の自己負担となつて



いました。4月から支援が終了し、飲み薬を使用する場合は3割負担の患者で、1回の治療当たり1万5000円程度の支払いが求められます。出費を抑えるためにも、これまで通りの感染防止対策を続けましょう。

# 施設だより

総合南東北福祉センターとゴールドメディアの活動の様子をお届けします

## みんなで鬼退治、豆まきで無病息災を祈願

総合南東北福祉センターの各事業所では、節分の時期に合わせて『豆まき』を行いました。

季節の恒例行事となっていて、毎年様々な鬼が出現します。今年も、赤・青だけでなく黒や黄色の鬼法被を着た鬼など、カラフルな鬼が現れました。利用者さんの「鬼は外、福は内」の力強い掛け声とともに、豆に見立てたお手玉や新聞

紙をぶつけられ、見事に退治されました。

鬼が少しリアル過ぎたのか、障がい者支援施設では、居室の中に隠れてしまった利用者さんもいました。鬼が退散したことを告げると、恐る恐る居室から顔を出し確認していました。

豆まきで厄を払い、無病息災を祈願しました。一年間、元気で幸せに過ごせることでしょう。



お手玉などを投げつけて鬼を退治する利用者さん



鬼退治用の金棒で鬼を懲らしめる利用者さん

## 節分に豆を食べて、今年一年の健康を祈る

暦の上では春ですが、まだまだ寒い日が続いています。ゴールドメディアでは新型コロナウイルスの感染防止に努めながら、2月3

日に「節分」のイベントを開催しました。

節分の由来は古代中国にあるとされています。古くから季節の変わり目には邪気が入り、悪いことや予



鬼のお面を手にしながら笑顔を見せる利用者さん

期せぬ事が起こりやすいとされてきました。そこで邪気を払い、一年の無病息災を願う目的として邪気の象徴である鬼を追い払う豆まきを行う風習があります。

今回は煎り大豆の代わりに甘納豆を提供しました。歳の数だけ食べるといわれるにはいけませんので、健康を祈りながら召し上がっていただきました。利用者さんからは「今年も健康で頑張ります!」という元気な抱負が聞かれました。

残念ながら実際に豆をまくことは叶いませんでしたが、鬼のお面と一緒に写真を撮っていたいただきました。お面を被って鬼になるうたしたり、鬼を怖がったりす

る利用者さんもいました。皆さんの様々な表情を見ることができ、微笑ましく思いました。



鬼のお面と利用者さんに配られた甘納豆とお菓子

# 南東北の情報をチェック!

フォローしてね!

スマホで簡単チェック!



公式HP



YouTube



Instagram



X (旧Twitter)



山口和之さんの  
いきいき  
Interview vol.10  
企業探訪



日本はもっと  
強くなれる  
優しくなれる

山口 和之

(やまくち・かずゆき)

元衆議院議員・元参議院議員・南東北グループGM・理学療法士・介護支援専門員。30数年前、福島県立医科大学病院から南東北脳神経外科病院（現在の当院）のリハビリテーション部門立ち上げに招聘される。以後、予防・治療・リハビリテーション・地域ケアにおいて当院の発展に尽力。議員時代に東日本大震災対応をはじめ、世界に誇れる自立支援介護の推進、循環器病対策基本法の立法など医療介護福祉の政策に貢献する。

山口 今回の「みんなのデパート」夢のデパートのCM

でお馴染みのうすい百貨店さんにお邪魔しています。まずは企業理念などについて横江

良司社長にお伺いします。

横江 1662年に初代・薄井小七郎が現在の郡山市中町に移住し、物産問屋を始めました。今年で創業363年を数えます。企業理念は「わたしたちは地域に根ざし、地域と共に繁栄し、地域に貢献します」で、福島県唯一の百貨店

として歩み続けています。

山口 館内のリニューアルを進めていますね。

横江 現在の建物オープンした1999年以来、24年ぶりです。昨年からは、24年ぶりです。昨年からは、24年

けまでおおよそ1年半、順次進めます。コンセプトは「働く女性と地元3世代ファミリーが夢と幸せを感じる店」で、ポイント①豊かで上質なライフスタイル提案型のシヨップの導入②化粧品強化③食品強化④地域の皆様がつるげ



代表取締役社長  
横江 良司氏

(株)うすい百貨店

郡山市中町13番1号  
TEL.024-932-0001  
https://www.usui-dept.co.jp



リニューアルした化粧品売場

24年ぶりのリニューアルで化粧品や食品を強化  
物産展開催で旅せず全国各地の名産品を満喫

2つ目は、食品の中でも特にスイーツや総菜の好調、何より各地のブランド商品の人気の高さです。日本全国を旅せずに、ご当地の名産品が一堂に会する物産展は、お客様にとって新鮮で楽しい、興味を

るスペースをアトリウムとして新設の4点です。

山口 日本各地の物産展を積極的に開催しています。

横江 物産展強化には2つの理由があります。1つ目はアパレル(衣料品)の不振と食品(特にスイーツ)の好調です。アパレルは若年層を中心に、買うのではなくリユース(中古品)やサブスク(定額レンタル)で衣服を着用するのが主流となり、大きく売上を落として

います。一方、食品は日々の生活の高度化と多様化、健康志向の広がりとともに、高級食材や美と健康に良い影響を与える食材などが好調を継続しています。



アトリウムで笑顔を見せる横江社長と山口さん

抱く面白い催し物であり、これを強化しない手はありません。年3回開催の北海道展がいちばん喜ばれています。

山口 通販やネットシヨップに對抗する手段は。

横江 大手と違って我々のような地方の百貨店が単独・自前で通販などをやるには身の丈を超えたシステム投資やITに長けた人材が必要で、あまり現実的ではありません。

山口 交流人口増加に必要な中心市街地や駅前の活性化はうすい百貨店さんにかかっていないと言っても過言ではありません。期待しています！

横江 時代と環境の変化を受け、百貨店業態に固辞せず、地域の皆様に支持され、地域に貢献できる県民百貨店であり続けたいです。少子高齢化の中、首都圏や仙台圏との都市間競争を生き抜くためには、中心市街地の活性化は喫緊の課題と感じており、関係者の皆様と一緒にまちづくりを進めていきたいと思えます。

山口 働き方改革や社員の福利厚生などはいかがですか。

横江 育児・介護短時間勤務や70歳まで雇用延長、管理職全員にスマートフォン貸与、また昨年より新たに導入した年間7日間の店舗一斉休業日など、様々な施策を導入していますが、生産性向上に寄与するところまでは見えておらず、課題は残っています。

山口 今後の夢やビジョンをお聞かせください。

横江 時代と環境の変化を受け、百貨店業態に固辞せず、地域の皆様に支持され、地域に貢献できる県民百貨店であり続けたいです。少子高齢化の中、首都圏や仙台圏との都市間競争を生き抜くためには、中心市街地の活性化は喫緊の課題と感じており、関係者の皆様と一緒にまちづくりを進めていきたいと思えます。

山口 働き方改革や社員の福利厚生などはいかがですか。

# 令和6年度「渡邊一夫記念奨学金」5月7日まで奨学生を募集

郡山市の総合南東北病院などを運営する一般財団法人脳神経疾患研究所（南東北グループ）は、福島県出身の大学医学部生を支援する「渡邊一夫記念奨学金」の令和6年度（第3期）奨学生を募集します（3名程度）。

奨学金は南東北グループ創立者の渡邊一夫氏が、将来性豊かな若き医学生を支援するために創設したもので、今年4月分から大学卒業まで、国公立大学は月額30万円、私立大学は月額40万円、さらに希望により入学金相当額（上限200万円）を貸与します。なお、大学卒業後、医師として一定期間、福島県内外の南東北グループの医療機関で研修・勤務すれば、返済が免除される制度も備えています。

これまでの2年間で県内外の国公立3大学の6名が奨学生として採用され、勉学に励んでいます。また、将来、南東北グループが運営する福島県内の医療機関で研修・勤務することで、県内での医師確保にも大きく貢献することが期待されます。今年度の募集申し込みの締め切りは5月7日（当日消印有効）です。

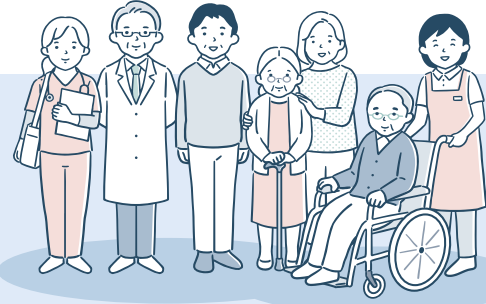
問い合わせは総合南東北病院総務課  
電話024（934）5728まで。



奨学生募集  
渡邊一夫記念奨学金  
医師を目指す  
あなたを  
全力で  
支援します

YOU ARE THE SAVIOR!

渡邊一夫記念奨学金  
募集用のパンフレット

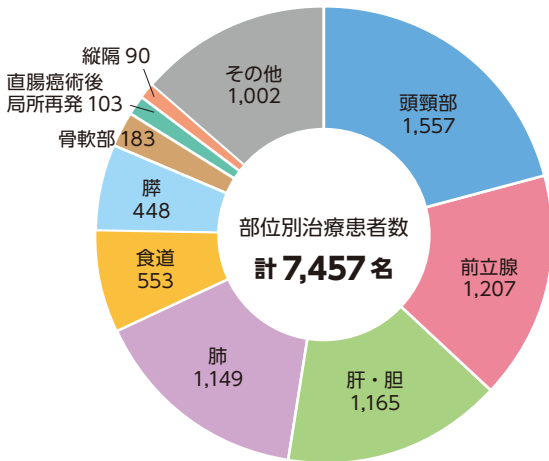


## 私たちの目標(基本方針・品質方針)

- 患者さんに公正な医療を提供いたします。
- 医師による説明と患者さんの選択に基づく医療を進めます。
- 患者さんのプライバシーを尊重します。
- 診療情報を患者さん自身にお伝えします。
- より良い医療が行われるよう研修・研鑽いたします。
- 患者さんの人生が最後まで豊かであるようにその意志を尊重します。

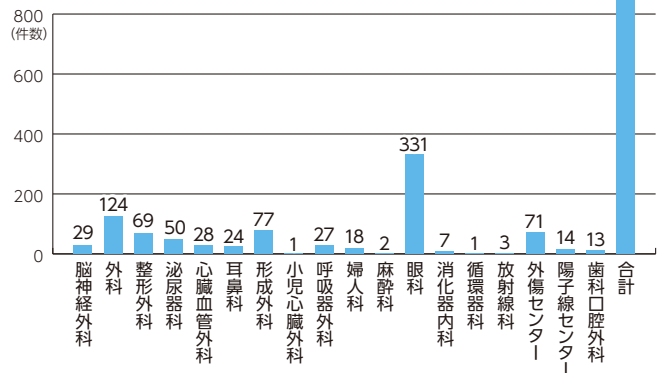
## 陽子線治療実績

2024年 2月末まで (2008年10月開院以降)



## 2月の診療科別手術件数

総合南東北病院、南東北医療・眼科クリニック



## 2月の救急車台数ほか

2024年 2月1日～29日

救急車受入れ台数 <b>518</b> 台 (患者数522人)	救急患者数 <b>1,376</b> 人 (時間外1,074人)	ドクターヘリ受入れ <b>3</b> 件
---------------------------------------	--	-------------------------

## 編集後記

お笑いコンビ・オズワルドの畠中悠さんが2月末に初期の腎臓がんであることを公表しました。すぐに腫瘍摘出手術を受け、3月中旬には現場復帰し、以前と変わらず活躍しています。畠中さんは芸人仲間の健康状態を心配して一緒にPET（陽電子放出断層撮影）検査を受けたところ、右腎臓に腫瘍があることが判明し、今回の早期治療につながりました。腎臓がんは初期段階では自覚症状がなく、健康診断などで偶然発見されるケースがほとんどで、摘出手術により完治します。畠中さんは医師から「ここで発見できてラッキー」と言われたそう、ファンにPET検査を受けるよう呼び掛けています。当院は複数台のPET装置を保有し、がんの早期発見・早期治療に努めていますので、お気軽にご相談ください。

### 南東北

2024年4月1日

### 発行

一般財団法人脳神経疾患研究所  
法人本部広報担当

〒963-8563

福島県郡山市八山田七丁目115

TEL(024)934-5708

### 印刷

石井電算印刷株式会社



「南東北」は責任ある  
森林管理により生まれた  
FSC® 認証紙を使用しています。



「南東北」は、環境に  
配慮した資材と工場で  
製造されています。



「南東北」は、環境にやさしい  
ベジタブルインキを  
使用しています。

当院のHPはこちら

