

すべては患者さんのために

Southern TOHOKU  
Research Institute for  
Neuroscience



みなみとうほく

# 南東北

総合南東北病院の広報誌  
2025.2 vol.395

一般財団法人 脳神経疾患研究所  
社会福祉法人 南東北福祉事業団  
医療法人社団 三成会  
医療法人社団 新生会  
医療法人財団 健真会  
社会医療法人 将道会  
医療法人 謙昌会  
医療法人 あさひ会  
一般社団法人 STRヘルスケアグループ

## 【梅花香る】

撮影日：2024年2月4日  
撮影地：茨城県水戸市・偕楽園

日本三名園の一つとして知られる偕楽園は、江戸時代に水戸藩九代藩主・徳川斉昭（なりあき）によって造園されました。「偕楽園」の名前には、領内の民と偕（とも）に楽しむ場になりたいと願った斉昭の想いが込められているそうです。※偕楽園ホームページより

南東北地域医療推進センター長代行  
南東北第二病院 外科科長  
佐藤 直

## 【今月号の紹介】

- 2面 薬局だより「医療用医薬品とOTC医薬品の違い」食の豆知識「水菜」
- 3面 医学健康講座「あなたの医学情報はホント？」
- 4面 オープンシステム登録医「矢部医院」
- 5面 モロビ通信 医療・健康トピックス
- 6面 施設だより「総合南東北福祉センター／総合南東北福祉センター八山田」ほか
- 7面 山口和之さんのいきいき企業探訪「福島情報処理センター」
- 8面 12月の手術件数・救急車台数 編集後記 ほか

一般財団法人 脳神経疾患研究所 附属  
総合南東北病院  
南東北医療クリニック  
南東北眼科クリニック

外来診療予約専用フリーダイヤル  
0120-14-5420

眼科診療予約専用ダイヤル  
024-934-5434



<https://www.minamitohoku.or.jp/>





皆さんは「OTC(オーティシー)医薬品」という言葉を存じですか。体調を崩した際、病院で診察を受け、処方箋をもとに調剤薬局から受ける薬を「医療用医薬品」と呼ぶのに対し、ドラッグストアやネット通販などで購入できる一般的に市販薬(一般用医薬品・要指導医薬品)と呼ばれるものを「OTC医薬品」と言います。OTCはOver The Counter(オーバー・ザ・カウンター)の略で、カウンター越しに購入できる医薬品という意味です。

OTC医薬品は医師の処方なく自ら選んで購入できるため、安全・適切に使用できるような医薬品にランクをつけて分類されており、薬剤師や登録販売者により適切な情報提供が行えるようになってきています。

分類としては薬剤師のみが販売できる「要指導医薬品」「第一類医薬品」、登録販売者でも販売可能な「第二類医薬品」「第三類医薬品」があります。薬剤師のみが販売できる薬は注意が必要です。ド



ラッグストアで「薬剤師不在のため販売できません」と記載があるのも、このような規制があるからです。

今までの医療用医薬品がOTC医薬品に代わる「スイッチOTC医薬品」と呼ばれるものもあります。多くの人に使用され、比較的副作用が少なく安全性が高いと判断された成分をOTC医薬品として販売できるようにしました。解熱鎮痛薬「カロナール®A」はスイッチOTC医薬品のひとつで、現在は第2類医薬品として薬剤師不在でもドラッグストアで購入できます。

国もセルフメディケーションを推奨し、一般用医薬品の範囲の見直しや法改定の流れもあるので、医薬品の分類や安全性なども考慮しながら適切に健康管理を行っていきましょう。

### 《参考》

第一三共ヘルスケアHP  
くすりと健康の情報局  
厚生労働省HP

要指導・一般用医薬品  
薬剤科 佐藤 悠太

### 選び方のポイント

葉の緑色が鮮やかで、葉先までピンと真っ直ぐなものを選びましょう。大きすぎず、葉脈がはっきりしているものがおすすめです。葉はたくみずみずしく、株元が張っているものが良いでしょう。

### 保存方法

葉先を乾燥させないように新聞紙に包んでからビニール袋に入れたあと、野菜室で2~3日間保存できます。すぐに使いきれない場合は使いやすい長さに切り、冷凍用保存袋で冷凍保存も可能ですが、新鮮なうちに味わいましょう。

### 調理のポイント

生で食べる場合は、包丁で切るよりも手で折るように分けると食感が良くなります。分ける長さを変えると食感に変化がつかます。歯ごたえをほどよく残し、色よく仕上げるには沸騰した湯に根元から入れましょう。やわらかくなったらすぐに葉先を沈め、5秒前後でざるに上げ冷めます。シャキシャキとした食感は生でも火を入れても楽しめます。

### 【水菜と豚肉のポン酢和え】(2人分)

- 水菜1株
- しゃぶしゃぶ用豚肉 100g
- ポン酢 適量



- ① 水菜は水洗いをしてよく水気を切り、食べやすい長さに切る。
- ② 大きめのお皿に①を平らに盛り、その上に豚肉を1枚ずつのせてラップをかけて600Wのレンジで5分加熱する。  
※熱の通り具合を確認しながら加減してください。
- ③ 豚肉に火が通ったらポン酢をかけて出来上がり。

参考:カゴメ株式会社「VEGEDAY」  
旬の野菜の栄養事典  
(栄養管理科)

# 医学健康講座

12/21(土)  
開催



総合南東北病院  
総合医療センター所長  
ひぐち けんや  
**樋口 健弥** 先生



講演内容は当院  
HPで聞くことが  
できます。

## あなたの医学情報はホント？

現代社会はインターネットなど様々な情報で溢れていますが、間違った情報を鵜呑みにすると大変な目に…。医療や健康に関しても同じことが言えますが、今回は樋口健弥先生が正しい医学情報について解説しました。

### ■傷は乾かさなから治る

今日は私の話を聞いて目から鱗を落としてください。問題用紙は解答済み(○×)ですか。まずは傷は乾かした方がよい。×です。外科系の先生方が傷は縫わなくて済むように接着剤を考えました。傷は乾かさなからきれいに治る。最近、私の患者さんが鼠径ヘルニアの手術を受けましたが、接着剤でくっつけただけです。縫っていません。

### ■卵の理想の食べ方は温泉卵

次は生卵の食べ過ぎは良くない。○です。9年前からコレステロールはいくら摂ってもいいことになりました。だから卵の黄身を恐れずに食べてください。卵は完全栄養食です。白身はタンパク質、黄身は脂質やビタミンB2、B12などが豊富。黄身は生でも構いませんが、白身は加熱してください。ただし加熱しすぎると大事な成分が壊れてしまいます。理想の食べ方は温泉卵。熱湯5分で作れます。

## 巷に溢れる医学情報に惑わされずに真実を追究しよう

### ■トランス脂肪酸とは

マーガリンは植物性だから体に良い。×です。植物油に水素を添加するとトランス脂肪酸が出てきます。トランス脂肪酸の注意すべき点は悪玉コレステロールが増え、心筋梗塞や脳梗塞、糖尿病などのリスクが高まります。同じトランス脂肪酸でもマーガリンに入っているエライジン酸とバターに含まれているパクセン酸は全くの別物です。エライジン酸は悪くてパクセン酸は良い。これは東北大学の研究です。に分かっています。

### ■体に必要なコレステロール

コレステロールは下げるほど良い。×です。コレステロールは肝臓で8割作られて、細胞膜とホルモンの材料を全身に運びます。HDLは善玉ですが、体の隅々で余った悪玉のLDLをからめ取って肝臓に戻す、言わば回収屋、お掃除屋さんです。細胞膜はタンパク質とコレステロールできている、減らしすぎると細胞壁が弱くなってしまう。

### ■油は太るーは大きな間違い

油を摂ると太ると思ってしまうよ。間違いです。2023年に出た論文で、「油は太る」は嘘でした。2型の糖尿病患者を対象に、米や芋、パン、麺などの炭水化物を減らす代わりに油をたくさん食べた場合

合と、脂肪を減らして炭水化物をいっぱい食べた場合を比較しました。油を摂取した方が糖尿病の数値が改善され、体重は3.8キロ減りました。油は太りません。何故かという、脂肪は分解吸収がとも遅いからです。

### ■理想の血圧は110/70

理想の血圧は130mmHgである。×です。130が正しいと信じている患者さんがいて「先生、俺めちやくちや血圧が低いんだ」と言うので計ってみると110でした。理想の血圧は上が100〜110、下は60〜70がいいです。

### ■味噌汁で血圧は上がらない

味噌汁を飲むと血圧は上がる。×です。そもそも味噌は塩分のナトリウムと大豆麴に含まれるカリウムで作られ、そのナトリウムとカリウムの割合でもバランスのとれた食品なので、お湯に味噌玉を溶かして飲んで血圧は上がりません。一つの研究結果ですが、味噌汁をあまり飲まない、まあまあ飲む、いっぱい飲む…どれも変わりません。厚生労働省も味噌汁を飲んで血圧は変わらないと報告しています。

### ■体温を上げ免疫を強くする

氷枕で熱が下がる。0.1度も下がりません。私はもともと小児科医ですが、氷枕は気持ちいいだけです。嫌がる子

どもに無理やりする必要はありません。なぜ熱を出すかというと、体温が高ければ高いほど免疫が強い状態になっています。つまり体温を上げて免疫を強くしてバイ菌と戦っているわけです。

### ■食物繊維はキノコと海藻類

食物繊維と言えは野菜・果物である。間違い。レタスやバナナに含まれる食物繊維は1.1%と言われています。レタスで必要量の食物繊維を摂るのであれば毎日3玉食べてください。私の腸活はキノコと海藻とナッツ類を毎日食べて、酪酸菌を飲んで、オリゴ糖を摂る。それだけです。

### ■走ると血管の老化が進む！

ジョギングをしている方がいらっしやるかもしれませんが、40歳を過ぎたら走るのを控えましょう。生物は活性酸素によって血管の老化が進みます。安静状態で活性酸素は2%で、ジョギング中は10%です。老化とは血管の老化、血管の老化は動脈硬化です。40歳までは活性酸素を打ち消してくれる酵素SODが体内で作られますが、40歳を境に作られなくなります。

~~~~~

機会があれば三石巖先生の「医学常識はウソだらけ」を読んでみてください。嘘が見抜けるようになりますから。

総合南東北病院  
連携医院・病院のご紹介

No.048

# 地域医療 支える 絆

内科

循環器科

## 矢部医院

院長 やべ じゅんいち 矢部 順一 先生



### 地域の皆様へ

当院は昭和2年に祖父によりこの地に誕生し、地域の皆様のお力で、父の代へと引き継がれました。平成13年に私が院長となり、医療設備や診療体制を一新し、現在に至ります。かかりつけ医として内科全般の診療を行う一方で、特に専門の循環器疾患に関しては最新の医療機器を導入し、質の高い診療が出来るように努めています。より専門的な検査や治療、入院治療が必要となった場合には地域の専門病院を紹介しています。病気に対する不安を抱えた患者さんに対しては、優しさと思いやりの心が最も大切だと考えています。私たちは常に優しさと思いやりの心を忘れないように心掛けています。また「在宅療養支援診療所」として在宅医療にも積極的に取り組んでいます。皆様の温かいご支援により、さらに地域に根ざした医院となれるよう一生懸命努力してまいります。診療科目に関わらず、お気軽にご相談ください。



### 病院へのアクセス



| 診察時間        | 月 | 火 | 水 | 木 | 金 | 土 | 日・祝 |
|-------------|---|---|---|---|---|---|-----|
| 8:30~12:00  | ○ | ○ | ○ | ○ | ○ | ○ | /   |
| 14:30~18:00 | ○ | ○ | ○ | / | ○ | / | /   |

休診日 木曜・土曜の午後、日曜・祝日

診療科 内科・循環器科

所在地 〒962-0839 須賀川市大町280

TEL 0248-75-2069

詳しくはこちらからご覧ください

<https://www.yabe-cl.jp>





MOROHASHI MUSEUM OF MODERN ART

## 癒しを与える美術館の人気者 頷き上手な『ひげべこ』とは？



諸橋近代美術館ミュージアムグッズ『ひげべこ』

芸術家サルバドール・ダリの作品をコレクションする当美術館では、ダリのトレードマークである“ひげ”をあしらったミュージアムグッズが人気です。

その中でも特に評判が高いのが会津の民芸品「赤べこ」からインスパイアされた、その名も『ひげべこ』。2021年に生まれてから今年で5年目となりますが、いまだ人気は衰えず、欠品に次ぐ欠品が続き…。開館中、美術館現地で販売すれば開館の1時間以上も前から行列ができて、オンラインショップで販売すれば1分もせずに完売してしまいます。

そもそも「赤べこ」とは？400年以上の歴史があると言

われており、魔除けや疫病除けのお守りとして会津の人々に親しまれてきました。それが新型コロナウイルスの厄除けの意味とともに、2021年の丑年に注目され、近年では様々な企業やデザイナーとコラボし、ヘッドフォンをしていたり、当館のひげべこのように赤色ではないカラフルな赤べこなど、様々な種類が登場しています。

1年で最も寒い時期なので体調を崩す方も多いため、横になったその隣で頭を揺らす赤べこは癒しのひと時を与えてくれるかもしれません。視点を変えた治療方法として、おそばにいかがでしょうか？ただ当館のひげべこは現在も欠品中のため、悪しからず。

morohashi museum of modern art



morohashi museum of modern art

### 諸橋近代美術館

〒969-2701

福島県耶麻郡北塩原村大字桧原字剣ヶ峯1093番23

TEL.0241-37-1088/FAX.0241-32-3332

冬期休館中  
4/12開館予定



<https://dali.jp/>



公益財団法人 諸橋近代美術館  
学芸部広報 久納紹子

スペインの芸術家サルバドール・ダリの作品を中心にコレクションする諸橋近代美術館にて広報業務に従事

## 医療・健康 トピックス

### 輸血用の血液不足解消 職員19名が献血に協力



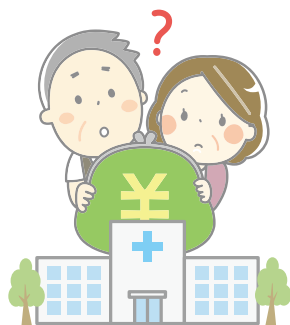
総合南東北病院の職員献血は1月9日(木)午後、南東北創業・サイクロトロン研究センター敷地内に待機した福島県赤十字血液センター(献血バス(移動採血車)で行われ、輸血用の血液不足解消に貢献しようと血液が不足する夏と冬の2回、職員が自主的に協力しています。今回は各部署から合わせて19名が参加しました。職員は受付で問診、バス内で血圧やヘモグロビン値などの健康チェックを受けた後、全員が400mlの献血を行いました。県赤十字血液



センターの担当者は「献血への協力に感謝します。今後も血液不足が予想されるので、多くの方に定期的に献血していただけたら嬉しいですし」と話していました。当院では今後も社会貢献に努めてまいります。

### 高額療養費制度の自己負担金 今年8月から上限額を引き上げ

政府は令和7年8月から、高額な医療費負担を抑える高額療養費制度の自己負担限度額(月額)を引き上げます。上限額は70歳未満では5つに区分されていて、8月からは年収が①住民税非課税の場合は3万6300円(+9000円)②約370万円は6万6000円(+3000円)③約370〜約770万円は8万8200円(+8100円)④約770〜約1160万円は18万8400円(+2万1000円)⑤約1160万円〜は29万400円(+3万7800円)になります。



ります。さらに令和8年8月からは年収の区分を13に細分化した上で、令和9年までに2段階で上限額を引き上げる予定です。背景には世帯年収の上昇や高所得者に負担を課す「応能負担」の考え方があります。



ホールに飾られた幸福を呼ぶ白蛇の巨大な壁紙

### 幸福を呼ぶ白蛇の壁画を制作 新年会で『いろはかるた』を楽しむ

今年は何年です。白蛇は縁起が良い生き物とされ、幸運を呼び込む意味があるため、南東北デイサービスセンター八山田では福が訪れるよう職員と利用者さんが協力し、今年にも白蛇が飛び出してきそうな巨大な壁画を作りました。機会があれば是非、ご覧になってください。

新年を迎え、1月9日(木)に利用者さんと一緒に新年会を



真剣な表情でいろはかるたに興じる利用者さん

開催しました。今年も『いろはかるた大会』を行いました。職員が読み手となり、利用者

さんは目の前に広げられた絵札に全神経を集中させ、各テーブルで熱戦が繰り広げられました。

職員が読み札を読み上げると一斉に手を伸ばす利用者さんたち。勢い余ってお手付きもあって、大きな笑い声が飛びかい、とても楽しい時間を過ごすことが出来ました。かるたを楽しんだ後は甘酒をいただくながら談笑しました。

今年も利用者さんの笑い声の絶えない明るい1年にしたいと思います。

## 施設だより

### 南東北福祉事業団の活動の様子をお届けします

### 待ちに待った『お寿司の日』のイベントを大満喫！

11月から12月にかけて毎年実施している『お寿司の日』のイベントを今年も開催しました。

各事業所の昼食時にお寿司を提供するもので、回転寿司のレーンを設置して利用者さんが自由に選べるスタイルや、あらかじめセツトしたお寿司を食べていただくスタイルなど、提供方法は事業所によって様々ですが、利用者さんに好みの

お寿司をお腹いっぱい食べていただきたいので、個数制限はありません！

ネタはマグロやタイ、サーモン、エビ、イカなどの生寿司、太巻きやいなり寿司と種類も豊富です。

利用者さんからは「8皿も食べたよ」「美味しすぎて食べすぎちゃった」と、どの事業所でも大好評でした。「早く来年にならないかな」と、食べ終わるとたと



お寿司でお腹も心も満たされた利用者さん

に次回開催が待ち遠しくなつた利用者さんまで。



太巻きなどを手に取る利用者さん

年に一度の特別なイベントですが、もちろん、来年以降も続けていきます。

期間限定

# 人間ドック

検査期間 令和7年  
1月～3月

#### 1日ドック検査内容

- 身体測定 肥満など
- 放射線検査 肺の病気
- 脳神経系検査 脳の病気、脳血管の病気
- 臨床検査 動脈硬化、生活習慣病、がん
- 消化器系検査 内臓の病気 通常料金 85,800円(税込)

#### 脳年齢

#### 内臓脂肪測定

通常料金 5,500円(税込)

期間限定料金 77,000円(税込)

#### 人間ドックはなぜ大切なの？

人間ドックでは、通常の健康診断よりも詳しく体を調べることで、がん、糖尿病、高血圧、心疾患などの病気を早期に発見出来る可能性が高まります。症状が現れる前に早期発見・早期治療をすることが重要です。また、健康であることは自分だけでなく家族や大切な人のためにも重要です。

ネットでの予約申し込みはこちら



笑顔で過ごす  
毎日のために  
早めの健康管理をしませんか？



日本はもっと  
強くなれる  
優しくなれる

**山口 和之**  
(やまぐち・かずゆき)

参議院議員・南東北グループGM・理学療法士・介護支援専門員。30数年前、福島県立医科大学病院から南東北脳神経外科病院(現在の当院)のリハビリテーション部門立ち上げに招聘される。以後、予防・治療・リハビリテーションにおいて当院の発展に尽力。議員時代に東日本大震災対応をはじめ、世界に誇れる自立支援介護の推進、循環器病対策基本法の立法など医療介護福祉の政策に貢献する。



代表取締役社長  
こむろ けんいち  
**小暮 憲一氏**

**(株)福島情報処理センター**

郡山市桑野3-18-24  
TEL.024-923-2116  
https://fic.co.jp/



高品質なセキュリティを誇るデータセンター(左)

**山口** 近年、デジタルビジネス革命が全世界に広まっていて、情報サービス産業を取り巻く環境は大きく変化しています。今回は行政機関や民間を問わず幅広い分野で活躍している福島情報処理センターさんにお邪魔しました。まずは業務内容について小暮憲一社長にお聞きします。

**小暮** 弊社は郡山市に本社を置くITソリューション企業です。1965年創業以来、地域情報サービス業界のパイオニアとして、福島県内を中心に自治体や民間企業、さらに医療介護機関など様々な業種に対応した情報処理サービスを提供しています。  
**山口** お客様と接する上で大切にしていることは。  
**小暮** 経営ビジョンの一つに『お客様満足度の向上』があります。お客様の要望に応えるのは当たり前ですが、お客様の要望の一步先を行く提案を心掛けています。来年度からの次期中計では『デジタル

**自治体情報システムの標準化やクラウド化の対応に注力 IT人材不足「2025年の崖問題」への対応が重要**

化が進展する中で、ITCビジネス、IoT分野のプロ集団としてお客様の顕在ニーズ十潜在ニーズを捉えて、新しい価値を届け続ける』を重要な経営方針に掲げています。  
**山口** 特に力を入れている商品やサービスはありますか。  
**小暮** 地方自治体のシステム効率化や市民サービス向上のため、総務省などが中心となり自治体情報システムの標準化やクラウド化が進められ、その対応に注力しています。民間ではレガシーシステムの刷新(2025年の崖問題)の対応が重要になってきます。  
**山口** データセンターは自然災害にも強いそうですね。  
**小暮** 鉄骨造(CFT柱)免震構造の地上5階建て、電力引き込み2系統、発電機、UPS(無停電電源装置)の設置、更にはセキュリティ対策を行い、高レベルの安全性・信頼性を求められる「Tier



お客様満足度の向上を目指す小暮社長と山口さん

3」の基準を満たしています。外気冷却対応空調やLED照明、太陽光発電を採用し環境にも配慮しています。  
**山口** 人材確保や社員教育について教えてください。  
**小暮** 県内大学やハローワーク、就活サイトで開催される企業合同説明会に積極的に参加しています。インターンシップではAI・ロボット・VRなどIT最新技術を学生に体験してもらい、まずはIT分野へ興味を持っていただ

るような取り組みを行っています。社員の技術や意識向上を図るために毎年多くの研修を計画・実施しています。  
**山口** 働き方改革や健康経営については進んでいますか。  
**小暮** 社員同士の交流を図ることを目的に、うねめまつりへの参加をはじめ、芋煮会やボウリング、同好会活動などを活発に行っています。永年勤続者へのリフレッシュ休暇や誕生日休暇など、休暇制度も充実しています。働き方改革については各年齢層によって働き方に対する意識の違いがある中で、各年齢層に応じた多様な働き方を実現するための取り組みを強化していかねければと思っています。  
**山口** 今後の夢やビジョンなどを聞かせてください。  
**小暮** これからも地域との関わりを大事にし、地域への恩返しを考えながら、さらに企業として成長したい。現主要商品やサービスは維持しながら、お客様のオーダーに対応できる商品開発力や自社ブランドの確立を目指します。  
**山口** 創業当時から培ってきた高い信頼性と実績には感心させられました。これからもさらなる「お客様満足度の向上」を目指して頑張ってください。応援しています！

## 二十歳を迎えた職員に 励ましの言葉「克己心」贈る

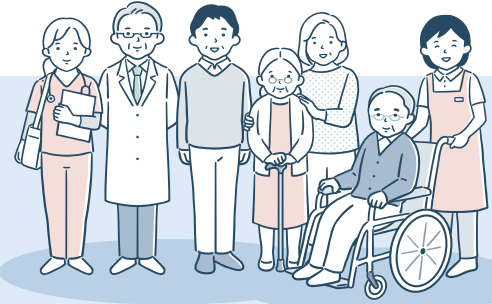
南東北グループの渡邊一夫総長は、二十歳を迎えた職員に励ましの言葉を記した色紙を贈りました。新春恒例の行事で、今年の言葉は「克己心（こっしん）」としました。

今年度二十歳となった職員はグループ全体で7名。このうち総合南東北病院（医療クリニックを含む）は2名、南東北福島病院が1名などです。

総合南東北病院では1月20日（月）の朝礼の席上、贈呈式が行われました。渡邊貞義理事長が「語源は中国の論語で、自己に打ち勝つ心、欲望を抑制しようとする意志という意味です。この言葉を胸に成人として、社会人として頑張ってください」と激励し、井出希花さん（本院患者サポートセンター）と岡部晶さん（医療クリニックメディアカルアシスタント課）に色紙を手渡しました。二人は力強く、決意表明しました。



渡邊理事長から祝福される井出さんと岡部さん（左）

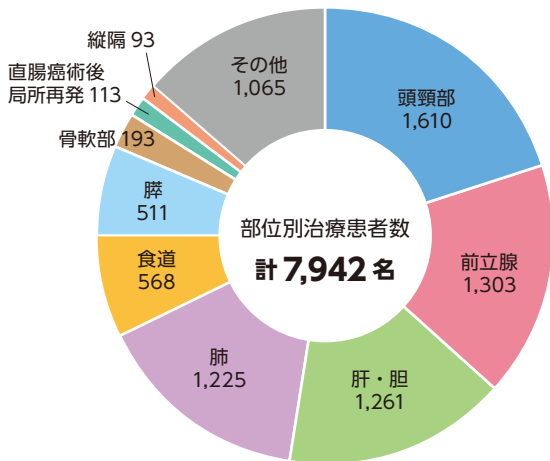


### 私たちの目標（基本方針・品質方針）

- 患者さんに公正な医療を提供いたします。
- 医師による説明と患者さんの選択に基づく医療を進めます。
- 患者さんのプライバシーを尊重します。
- 診療情報を患者さん自身にお伝えします。
- より良い医療が行われるよう研修・研鑽いたします。
- 患者さんの人生が最後まで豊かであるようにその意志を尊重します。

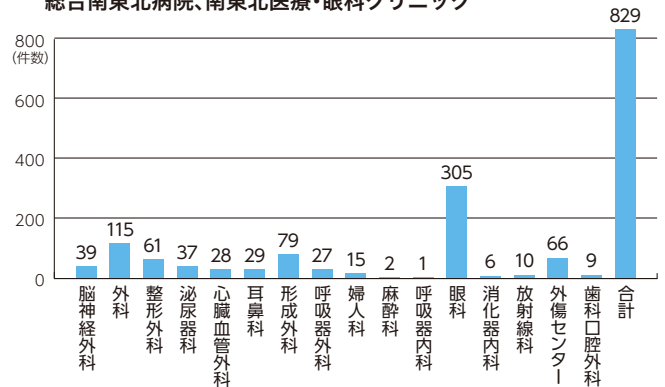
### 陽子線治療実績

2024年12月末まで（2008年10月開院以降）



### 12月の診療科別手術件数

総合南東北病院、南東北医療・眼科クリニック



### 12月の救急車台数ほか

2024年12月1日～31日



### 編集後記

横綱照ノ富士が惜しまれながら引退しました。モンゴル出身で、身長192cmの大型力士として将来を囑望され、順調に大関の地位まで駆け上がりました。その後、膝の怪我や病気の影響で思うように勝ち星を上げられず、大関経験者・幕内最高優勝経験者としては史上初めて幕下へ陥落してしまいます。並の力士ならそこで相撲人生を終えるのでしょうか、彼は違いました。膝の手術後に不屈の精神で序二段からの復活を遂げ、再入幕を果たし、最高位の横綱まで登り詰めました。元横綱白鵬の宮城野親方は照ノ富士の成長物語を「想像、理解できない奇跡」と表現し、同郷の後輩をねぎらいました。今後は後進の指導に当たるとのことなので、照ノ富士「二世」と呼ばれるような令和の大横綱を育ててほしいですね。

#### 南東北

2025年2月1日

#### 発行

一般財団法人脳神経疾患研究所  
法人本部広報担当

〒963-8563

福島県郡山市八山田七丁目1-15

TEL(024)934-5708

#### 印刷

石井電算印刷株式会社



「南東北」は責任ある森林管理により生まれたFSC® 認証紙を使用しています。



「南東北」は、環境に配慮した資材と工場で製造されています。



「南東北」は、環境にやさしいベジタブルインキを使用しています。

当院のHPはこちら

