

すべては患者さんのために

Southern TOHOKU
Research Institute for
Neuroscience



みなみとうほく

南東北

総合南東北病院の広報誌
2026.1 vol.406

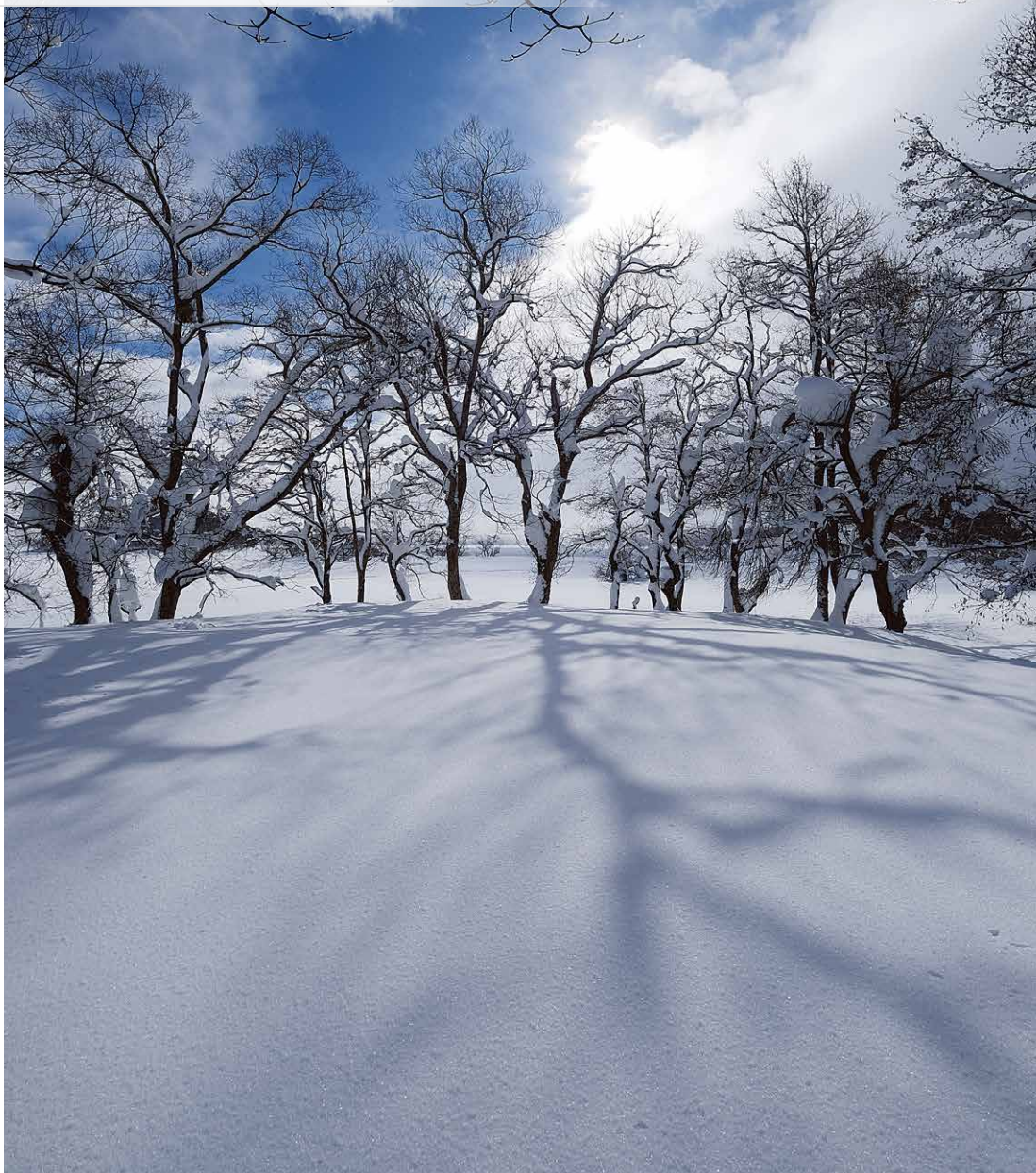
一般財団法人 脳神経疾患研究所
社会福祉法人 南東北福祉事業団
医療法人社団 三成会
医療法人社団 新生会
医療法人財団 健真会
社会医療法人 将道会
医療法人 謙昌会
医療法人 あさひ会
一般社団法人 STRヘルスケアグループ

【新雪と青空】

撮影日：2025年1月13日
撮影地：北塩原村松原

この日は、日の出を撮影しなかったのですが生憎の曇り空でした。雪原をスノーシューで歩いていると、短い時間でしたが雲間から太陽が顔を出して、暖かな光が差しました。やはり諦めないことは大切ですね。

総合南東北病院 外科医長
佐藤 直



【今月号の紹介】

- 2面 薬局だより「シックデイをご存じですか？」 食の豆知識「ほうれん草」
- 3面 医学健康講座「がん診療における最新治療 ホウ素中性子捕捉療法とは？」
- 4面 連携医院・病院紹介「吉田医院」
- 5面 モロビ通信 医療・健康トピックス 身体の不思議
- 6面 施設だより「総合南東北福祉センター／ゴールドメディア」
- 7面 山口和之さんのいきいき企業探訪「AC福島ユナイテッド」
- 8面 11月の手術件数・救急車台数 編集後記 ほか

一般財団法人 脳神経疾患研究所 附属
総合南東北病院
南東北医療クリニック
南東北眼科クリニック

外来診療予約専用フリーダイヤル

0120-14-5420

眼科診療予約専用ダイヤル

024-934-5434



<https://www.minamitohoku.or.jp/>



シックデイとは糖尿病を持つ方が治療中に感染症など他の病気がかかった状態を指します。発熱や下痢、嘔吐などで食欲不振になると、血糖管理が乱れ症状が悪化することがあるため注意が必要です。シックデイでは、糖尿病治療で普段使用している薬の調整が必要な場合があります。シックデイが起きた場合に備えて対処法（シックデイルール）を覚えておきましょう。基本的なシックデイルールは次の通りです。

- ・体を温かく保ち安静に
- ・脱水を防ぐため、こまめに水分補給を行う
- ・食欲がなくても口当たり、消化の良いものを摂取する
- ・血糖値を通常よりも頻繁（4時間おき）に測定する

また、シックデイ時の薬の調整は食事量や血糖値、使用しているインスリン製剤の種類や使用量などによって対応が異なります。主治医の先生に事前に相談して指示を受けておくことが大切です。



一般的に食事がとれなくても中間型、または持効型インスリンは原則として継続します。理由はインスリンが体内から不足することで血液中にケトン体が蓄積され、意識障害や昏睡を引き起こすケトアシドーシスのリスクがあるためです。ただし低血糖には注意が必要です。こまめに血糖測定を行いましょう。その他の血糖降下薬は摂取した食事量に合わせて服薬または中止しますが、薬剤ごとに対応が異なります。

- ・ビッグアナイド薬、イメグリミン、SGLT2 阻害薬は中止
- ・インスリン分泌促進薬は食事量が1/2程度なら半量に減量、食事量が1/3以下なら中止
- ・α-グルコシダーゼ阻害薬は胃腸障害が強い場合は中止
- ・インクレチン関連薬は一定の見解がないため主治医の指示に従う

詳しい薬剤名などは薬剤師や主治医にご確認ください。いずれにせよ自己判断で体調不良を我慢したり、薬を中止したりしないことが大切です。

【参考】
令和5年度厚生労働省委託事業 薬局における疾患別対応マニュアル患者支援の更なる充実に向けて
【糖尿病】
糖尿病診療ガイドライン 2024

薬剤科 海村友香

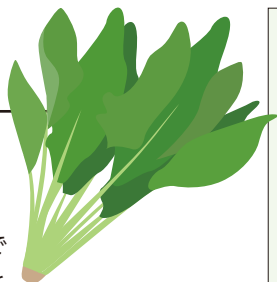
知って得する! 美味しいお話!

食の豆知識



ほうれん草

ほうれん草の旬は冬です。かつては「冬菜」と呼ばれたほど、寒い時期の野菜の代表でした。夏と比べて冬に収穫されるほうが、ほうれん草特有のうまみも増えています。



参考:カゴメ株式会社 VEGEDAY
旬の野菜の栄養事典
(栄養管理科)

選び方のポイント

葉や茎がピンとしていて、葉肉が厚く色が緑色の濃いものがよいでしょう。また、根の付け根の部分がみずみずしく、赤みが強いものが新鮮です。

保存方法

保存するときは水で湿らせた新聞紙に包み、ポリ袋に入れてから野菜室に立ててしまうと鮮度が長持ちします。

調理のポイント

沸騰したたっぷりの湯に、ほうれん草を立てるように持ち、茎が根元から湯につかるように入れます。10秒程で葉の部分も入れ、約1分間茹でます。根元の部分に少し固さを感じるくらいが茹で上がりの目安です。茹で上がりのほうれん草を流水で冷やすことで色よく仕上がります。ほうれん草はお浸しやソテーはもちろん、グラタンやキッシュ、ピザの具材として加えることができます。また、茹でてミキサーにかけて漉すことでパンやクッキー、プリンなどにも幅広く使用できます。

【ほうれん草とツナのしぐれ】(2人分)

- ほうれん草1袋 約300g ●ツナ缶小1缶 約70g
- ★[醤油 大さじ1、砂糖 大さじ1、おろししょうが 小さじ1]



- ①ほうれん草は塩(分量外)を加えた熱湯で下茹でし、冷水にとる。汁気をしっかり絞って4cmの長さに切る。
- ②フライパンにツナを汁ごとに入れて★を加え、中火にかける。汁気が無くなるまで炒める。
- ③②に①を加え、さっくりと混ぜ合わせる。

Memo: 冷めてもおいしいのでお弁当にぴったりです!

医学健康講座

11/15(土)
開催



南東北BNCT研究センター
センター長
たかい よしひろ
高井 良尋 先生



講演内容は当院HPで聞くことができます。

がん診療における最新治療 ホウ素中性子捕捉療法とは？

ホウ素中性子捕捉療法（BNCT）とは核反応を利用した次世代のがん治療法です。今回は高井良尋先生がBNCTについて解説しました。

■ホウ素中性子捕捉療法とは

BNCTとは端的に言うところ「がん細胞を選択的に破壊する放射線治療」です。この名称は「ボロン（ホウ素）・ニユートロン（中性子）・キャプチャー（捕捉）・セラピー（療法）」の頭文字をとったものです。この治療法がどのようにしてがん細胞だけを狙い撃ちするのか、その仕組みから詳しく説明していきます。

■がん細胞だけを破壊する

まず患者さんにホウ素薬剤を点滴で投与します。この薬剤は代謝が活発ながん細胞に選択的に取り込まれる性質を持っています。次にがん細胞にホウ素薬剤が集まったところで体外から低エネルギーの中性子線を照射します。するとがん細胞の中に取り込まれたホウ素が中性子を捕まえて核反応を起こし、2つの粒子（アルファ線とリチウム核）に分裂します。この時に発生する粒子は進める距離が非常に短く、約9μmほどしかありません。がん細胞1個の大きさが10〜20μmですから、これらの粒子のエネルギーは、ほぼ

手術が難しい場合や機能を温存したい患者さんの新たな希望に

そのがん細胞の中だけで放出されることになり、その結果、がん細胞は内部から破壊されますが、隣にある正常な細胞にはほとんど影響を与えません。

■従来の放射線治療との違い

X線やガンマ線などの放射線治療ではがん細胞だけでなく、その周辺にある正常な細胞にも同じように放射線が当たってしまい、傷がついてしまいます。そのため一度治療した場所ががんが再発した場合、正常な組織がすでにダメージを受けているため、同じ場所に再び強力な放射線治療を行うことは困難でした。一方、BNCTは正常細胞へのダメージが極めて少ないのが特徴で、治療後と同じ場所ががんが再発したとしても、再びBNCTによる根治治療を行うことが可能なのです。

■1回の照射で治療が可能に

BNCTではがん細胞に集まるホウ素の量が正常細胞の約3・5倍、さらに粒子線に対する感受性が約3倍高いことが分かっています。これらを掛け合わせると同じ中性子線を照射しても、がん細胞には正常細胞の約10倍ものダメージが集中することになります。例えばがん細胞に30グレイ(Gy)という非常に強い線量を照射した場合でも、周辺の

正常組織に当たる線量はわずか3Gyに過ぎません。一般的な放射線治療では1回2Gyの照射を30回以上、何週間もかけて行いますが、BNCTの1回30Gyという線量は、通常治療の50回分（合計100Gy）に匹敵するほどの強力なものなので、原則として「たった1回の照射」で治療が完了するのです。

■適応となるがん

使用する中性子線はエネルギーが低いいため、現状では体表から約8cmの深さまでが治療可能な範囲です。2020年6月より保険適用となったのは「切除不能な局所進行または局所再発の頭頸部がん」で、「頭頸部は体の表面から近く、8cmの深さがあればほとんどの領域をカバーできるため、BNCTの非常に良い適応となります。

■気になる治療費と副作用

治療費は技術料や薬剤費などを合わせると体重60kgの方で総額約420万円ほどになります。高額療養費制度が適用され、例えば年収約500万円の方であれば、自己負担は12万円程度です。副作用については口内炎や脱毛、食欲減退などが見られます。特に頭頸部がんの場合、口の中の粘膜が影響を受けやすく、約半数

の方に口内炎が起ります。また中性子が当たった部分の毛髪は一時的に抜けます。しかし、これらは従来の放射線治療でも起こりうるものです。

■驚くべき治療効果

臨床試験では治療が難しいとされた再発頭頸部がんの患者さんにおいて、70%以上の方でがんが小さくなるか消えるという高い奏効率が確認されました。特にがんが完全に消えた「完全奏効」の割合が4割を超えたことは特筆すべき結果です。ある70代の男性は左の上顎洞がんが再発し、「これ以上の治療法はない」と告げられた方でした。BNCT治療を行ったところ、治療開始からわずか4日目で腫瘍にシワが寄りはじめ、1か月後にはがんはほとんど見えなくなりました。治療から5

■再発がんの診断された方へ

再発した頭頸部がんの治療において、第一選択は手術であることには変わりはありません。しかし手術が難しい場合や機能を温存したいと希望される場合には、BNCTが非常に有力な選択肢となります。これまで抗がん剤や免疫療法しか選択肢がなかった患者さんにとっても、BNCTは新たな希望となり得ます。

総合南東北病院
連携医院・病院のご紹介

No.059

地域医療 支える 絆

内科

神経内科

医療法人

吉田医院

院長 ^{くまがい} 熊谷 ^{ゆきえ} ユキ絵 先生



地域の皆様へ

当院は昭和56年10月に須賀川の地で開院しました。平成16年4月より内科・神経内科として私が院長に就任し、内科疾患の治療、健康診断、予防接種、産業医、学校医等に加え、さまざまな神経難病の患者さんを診察しています。通院困難な患者さんには訪問診療も行っています。私は認知症や脳卒中、パーキンソン病、筋萎縮性側索硬化症などの神経疾患を専門としており、院長就任以来、地域の患者さんとのたくさんの出会いがありました。そうした中で、治療困難な病気を持っていても、地域の中でできるだけ長く生活していくサポートをさせていただきたいという気持ちが大きくなりました。また、訪問看護や介護に携わるさまざまな職種との連携が非常に重要であると捉え、在宅療養を地域全体として支えていく一助になればと考えています。よりよい医療サービスの提供ができるよう、今後とも努めていきたいと思ひます。



病院へのアクセス



診察時間	月	火	水	木	金	土	日・祝
9:00~12:00	○	○	/	○	○	○	/
14:00~18:00	○	○	/	○	○	○*	/

休診日 水曜、日曜・祝日 ※土曜の午後は15時まで

診療科 内科・神経内科

所在地 〒962-0841 須賀川市上北町96-1

TEL 0248-76-2117

詳しくはこちらからご覧ください

<https://cliniyoshida.sakura.ne.jp/>





アートで日々うるおいを。もろはしきんだいびじゅつかん通信

コレクション小話 ～とある作品の収蔵まで～



作品の状態を確認中
収蔵直後の《ガラとロブスターの肖像》

美術館のコレクション形成は、まさに作品との巡り合わせ。今回は当館のなかでも筆者の思い入れが強い一品、「三度目の正直」の末に収蔵が叶ったサルバドール・ダリの《ガラとロブスターの肖像》(1933年頃制作)にまつわるエピソードをご紹介します。

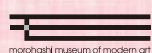
私が当館に入職して3年目のこと。この作品が市場に出るといふ照会が回ってきました。聞けば当館がこの作品と出会うのはこれが三度目。一度目は惜しくも入手が叶わず、二度目も予算の壁に阻まれ見送った経緯があったと聞きます。美術品の世界では、市場流通に出る度に価値が高騰するのはよくある話なのです。

そうして訪れた三度目の好機。しかし価格は前回をさらに上回

り、館内には「流石に高すぎるのでは」と及び腰の空気が流れました。けれど、ここで見送れば次は無のような気がしたのです。「三度目の正直と言いますでしょう。ダリ成熟期の作品、しかも最愛の妻の肖像画。今回逃せばもう二度と当館には巡ってきませんよ…」。諦めの悪い私の脅し文句、否、説得はなんと奇跡的に受諾され、幾度もの見送りを経た作品がようやく展示室に収まった光景には、不思議な感慨を覚えます。

作品との出会いも、人との出会いと同じ。時に遠回りをしながら、しかるべき場所に落ち着く「縁」というものが存在するのかもしれない。そんな縁をこれからも大切にしていきたいと思います。

morohashi museum of modern art



諸橋近代美術館

〒969-2701

福島県耶麻郡北塩原村大字桧原字剣ヶ峯1093番23

TEL.0241-37-1088/FAX.0241-32-3332

ただいま
長期休館中!



<https://dali.jp/>



公益財団法人 諸橋近代美術館
学芸員 大野 方子

所蔵品をはじめサルバドール・ダリの調査研究を行い、企画・コレクションを問わず展覧会をキュレーション

C O L U M N

腑に落ちる

新年おめでとうございます。皆さんが食した雑煮やおせちは、食道を通過して胃に入りました。胃の働きは胃液分泌と蠕動運動と攪拌作用。ここで全ての食物は粥状となります。胃は消化管の、その整然と分業化された食物解体工場の一次処理工場の役割。『五臓六腑』という表現があります。胃はそのうちのひとつ。『腑』は大阪府などという『府』に体を表す『ニクツキ』を付けたもの。いわば食べ



身体の不思議

文・柿沼 雄二

物が入り出す体の中の『町』。『五臓六腑に染み渡る』と言いますが、楽しく納得のいく食事だと、胃という『腑に落ちた』様を言い、逆に楽しくない食事などで合点がいかないと、胃という『腑に落ちない』ということになります。今年も消化管をいたわり、偏らない食事を心がけて、食することの楽しみや深みを、一緒に考察していきましょう。

予防医学研究センター

医療・健康トピックス



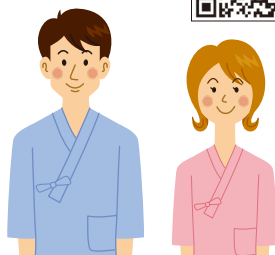
笑顔で過ごす毎日のために 期間限定人間ドックを実施

総合南東北病院では特別料金で受診できる人間ドックを期間限定で実施しています。通常85800円の1日ドック検査に、骨粗鬆症検査(4180円)と内臓脂肪測定(5500円)を加えて77000円です。1日ドックの内容は消化器系検査(胃内視鏡、腹部超音波)、脳神経系検査(頭部MRI、頭部頸部MRA)、放射線検査(胸部X線・CT)、血液検査、心電図、身体測定など。乳がん・子宮がん検診や便潜血反応検査、アレルギー検査などは

申込みはこちらから→



オプションとなります。検査期間は令和8年1〜3月までの3か月間限定です。申込みは病院のホームページ、またはQRコードから。問い合わせは予防医学研究センターフリーダイヤル0120-3915611まで。



施設だより

総合南東北福祉センターとゴールドメディアの活動の様子をお届けします

郡山市内のシヨッピングセンターを訪問 買い物とランチで楽しいひと時を過ごす

通所事業所南東北さくら館では、利用者さんの希望に沿って外出を行う『個別外出支援』を定期的に行っ



希望の商品を探す利用者さん



毛糸を購入する利用者さん

ています。今回は「買い物したい」利用者さんと、郡山市内のシヨッピングセンターに出掛けました。広い店内にたくさんの商品が並び、利用者さんは目移りして悩んでいました。時間が過ぎて欲しいものを選んでいました。普段

はなかなかゆっくり買物ができないため、「色々買えてよかった」と嬉しそうに話していました。買い物後はセンター内の飲食店でお待ちかねのランチタイムです。こちらも家では食べられないようなメニューを選んで、美味しく口に食べていました。楽しい買い物と美味しいランチに、利用者さんは大満足の様子で、「また来たい」と早くも次回の外出支援に参加希望のようです。

カップラーメン会で好みの味に舌鼓 文化祭で流れ星の壁画を制作、記念撮影も

1階入所で「カップラーメン会」を開催しました。利用者さんから「施設ではカップ麺が食べられないから、また食べたい」との声が聞かれ、今年2回目の開催となりました。

様々な味のカップ麺から一人一つずつ自由に選んでいただき、職員がお湯を入れて提供しました。カップ麺を温めている間、待ちき

れずにフタを開けてしまう利用者さんもいて、職員が慌ててフタを閉める場面も見られました。



カップ麺を食べる利用者さん



壁画を制作する利用者さん

今回も皆さんから「やっぱり美味しいね」「普段食べられないから嬉しいよ」など温かいお言葉をいただきました。

2階入所では11月9日(日)に文化祭を開催し、利用者

さんが「流れ星」の壁画を制作しました。壁画ボードに展示し、作品を背景に利用者さんが一人ずつ記念撮影しました。ポーズをとったり笑ったりと、様々な表情を見せていました。



笑顔で記念撮影する利用者さん

期間限定

検査期間 令和8年1月~3月

人間ドックオプション料金 改定予定のお知らせ

人間ドックオプションの一部料金を2026年4月より改定予定です。2026年3月までに受診いただく方には、通常料金が適用されます。

人間ドック



受診をご検討中の方は、お早めのご予約をおすすめします。



1日ドック検査内容

- 消化器系検査 胃部内視鏡検査、腹部超音波検査
- 脳神経系検査 頭部MRI検査、頭部・頸部MRA検査
- 放射線検査 胸部X線・CT検査
- 血液検査・心電図
- 身体測定 通常料金 85,800 円(税込)

お問い合わせ

総合南東北病院 予防医学研究センター

骨粗鬆症検査と内臓脂肪測定がついた
期間限定料金 **77,000 円** (税込)

期間限定のこの機会に受診をおすすめします。お早めにお申し込みください。

骨粗鬆症検査
通常料金 4,180 円(税込)

内臓脂肪測定
通常料金 5,500 円(税込)

0120-39-5611

山口和之さんの
いきいき
Interview vol.30
好評連載中!



日本はもっと
強くなれる
優しくなれる

山口 和之
(やまぐち・かずゆき)

前参議院議員・元衆議院議員・南東北グループ顧問・理学療法士・介護支援専門員。30数年前、福島県立医科大学病院から南東北脳神経外科病院（現在の当院）のリハビリテーション部門立ち上げに招聘される。以後、予防・治療・リハビリテーション・地域ケアにおいて当院の発展に尽力。議員時代に東日本大震災対応をはじめ、世界に誇れる自立支援介護の推進、循環器病対策基本法の立法など医療介護福祉政策の立案・実施に貢献する。



代表取締役(CEO)
小山 淳氏
(こやま じゅん)

(株)AC福島ユナイテッド

福島市新町3-20(街なか事務所)
TEL.024-502-6651
https://fufc.jp/



計画中の世界初の循環型木造スタジアム

山口 今夏はサッカーW杯が開催され世界中が熱気に包まれますが、福島県のサッカーも負けてはいません。今回はJ3所属の福島ユナイテッドにお邪魔しています。まずはチームの歴史などについて小山淳CEOにお聞きします。

小山 2011年に運営会社を設立しましたが、直後に東日本大震災と原発事故がありました。休部や廃部も考えられました。地域を支えで継続でき、2014年にJリーグ入りできました。福島県初のプロスポーツクラブの誕生となり、多くの県民に希望をもたらし、福島の力強い復興の象徴になりました。風評被害払拭を目的にJリーグクラブ初となる農業部を設置し、県産品の信頼回復に大きく寄与していると感じています。業務内容はプロスポーツクラブ運営で、地域企業や県外企業とのパートナーシップ事業をはじめ、試合興行やイベント開催、スクール&アカデミー

J2、J1昇格を目指し、組織体制の強化を図る
世界を担う人材を輩出し続ける組織を目指す

小山 なくてはならない大切な存在です。地域を背負い、地域のために奮闘している選手たちを後押ししてくれる同志でもあります。また、とても有難い存在でもあります。山口 地域に対する貢献活動が活発なようです。小山 学校への巡回指導や下校時の見守り、学童への訪問、福祉施設への慰問、講演活動、スクール、地域企業とのパー

運営などが主な業務です。山口 今シーズンのチームの戦いぶりはいかがでしたか。小山 J2昇格を狙って選手たちは奮闘してくれたものの残念ながら10位という結果でした。クラブとして昇格を後押しし、数年かけて着実にJ2へ昇格できるよう計画を立て、その先のJ1でも健全な組織運営ができるよう着実に体制強化を図っています。山口 チームにとってサポーターの存在は大きいですね。小山 なくてはならない大切な存在です。地域を背負い、



小山CEOからクラブ運営について学んだ山口さん

トナーシップ、農業部など多くの選手とスタッフが地域との連携を図っています。山口 スタッフの人材確保や社員教育はいかがですか。小山 現在は京都市に本社を置く運営会社のスポーツXから20名ほど派遣されており、既存のスタッフと連携し、より良いクラブをつくるべく邁進しています。定例会議での事業推進はもとより、社内ラ イセンス制度で常に社員の学びを促進しています。海外研

修などに参加してもらい視野を広げるとともに、世界中の仲間づくりも支援しています。山口 働き方改革や健康経営などは進んでいますか。小山 ガーナ人やフランスジェンダーなど多種多様なスタッフがいいて、仲間を尊重し合い、弱みを補い合い、強みを活かしていく社内文化づくりが奏功しています。一般的な働き方をしつつ、心の部分での健康を保てる社内環境整備は比較的良質に進んでいると考えています。特色ある福利厚生として本の購入は全額補助、冬季は光熱費手当を拡充し、家庭環境での健康維持に組織として取り組んでいます。山口 今後の夢やビジョンをお聞かせください。小山 地域活性化に寄与し、地域や日本、世界を担う人材を輩出し続ける組織を目指しています。そのために国内最高レベルのトレーニングセンターと、日本初の木造、世界初の循環型スタジアムをつくる計画です。チームとしてはJ2、J1と昇格し、2つの大災害を乗り越えた日本でも唯一のプロクラブとして、力強く成長し続けたいです。山口 福島県復興のシンボルとして、まずはJ2昇格を目指して頑張ってください!

年頭のあいさつ

南東北グループ
一般財団法人脳神経疾患研究所
附属総合南東北病院



総長
渡邊 一夫



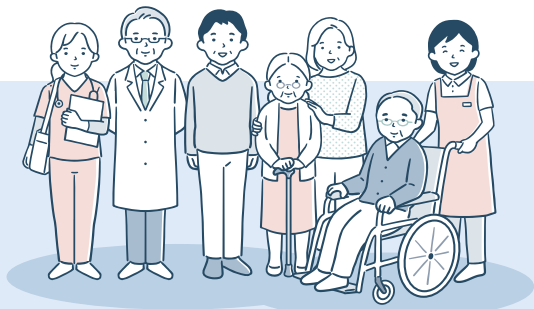
理事長
渡邊 貞義

旧年中は多大なるご支援とご協力を賜り厚く御礼申し上げます。

昨年は医療を取り巻く環境が大きく変化した1年ではございましたが、グループの総合力を結集し、より質の高い医療を持続的に提供できるよう組織の進化に努めて参りました。本年も「すべては患者さん・利用者さんのために」という不変の理念を胸に職員一人ひとりが高い志と経営的な視座を持ち業務に邁進する所存です。

私たちは地域の皆様の健やかな暮らしを守るべく医療・介護・福祉のさらなる向上を目指して全力を尽くして参ります。

皆様のご健勝とご多幸を心よりお祈り申し上げますとともに本年も変わらぬご厚情を賜りますようお願い申し上げます。

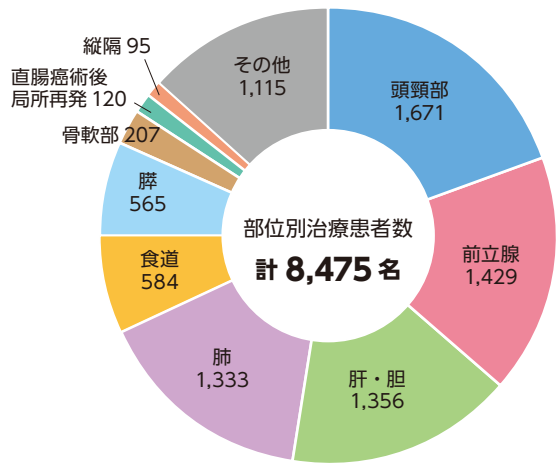


私たちの目標(基本方針・品質方針)

- 患者さんに公正な医療を提供いたします。
- 医師による説明と患者さんの選択に基づく医療を進めます。
- 患者さんのプライバシーを尊重します。
- 診療情報を患者さん自身にお伝えします。
- より良い医療が行われるよう研修・研鑽いたします。
- 患者さんの人生が最後まで豊かであるようにその意志を尊重します。

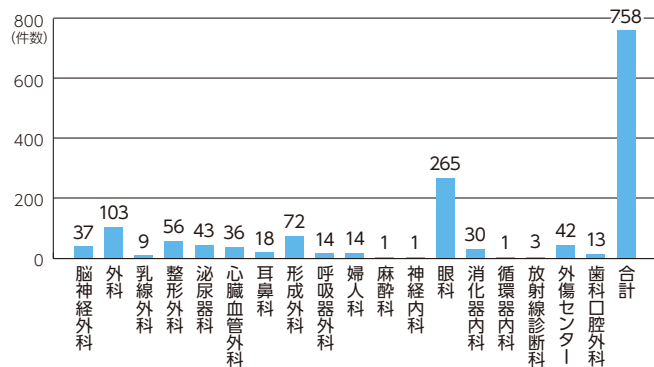
陽子線治療実績

2025年11月末まで (2008年10月開院以降)



11月の診療科別手術件数

総合南東北病院、南東北医療・眼科クリニック、南東北第二病院



11月の救急車台数ほか

2025年11月1日~30日



編集後記

企業探訪でも触れましたが今夏は4年に1度のサッカーワールドカップ(W杯)が開催されます。2月の冬季五輪も忘れてはませんが、何せ今回のW杯はカナダ、アメリカ、メキシコの北米3か国の16都市で共同開催される史上最大規模の大会です。出場チームは過去最多の48か国、試合数は12のグループステージと32チームで争う決勝トーナメントを合わせると104試合で、約40日間にも及ぶ大会期間中は世界中が熱狂の渦に巻き込まれることでしょう。我々が日本代表『サムライブルー』はグループFでオランダ、チュニジア、3月開催の欧州プレーオフを勝ち上がった国と対戦します。ぜひともグループステージを突破し、過去最高のベスト8、さらにはその上を目指して頑張っていたいただきたいと思います。

南東北

2026年1月1日

発行

一般財団法人脳神経疾患研究所
附属 総合南東北病院

総務課広報室

〒963-0856

福島県郡山市八山田七丁目1-15

TEL(024)934-5708

印刷 石井電算印刷株式会社

