

すべては患者さんのために

Southern TOHOKU
Research Institute for
Neuroscience



みなみとうほく

南東北

総合南東北病院の広報誌
2026.3 vol.408

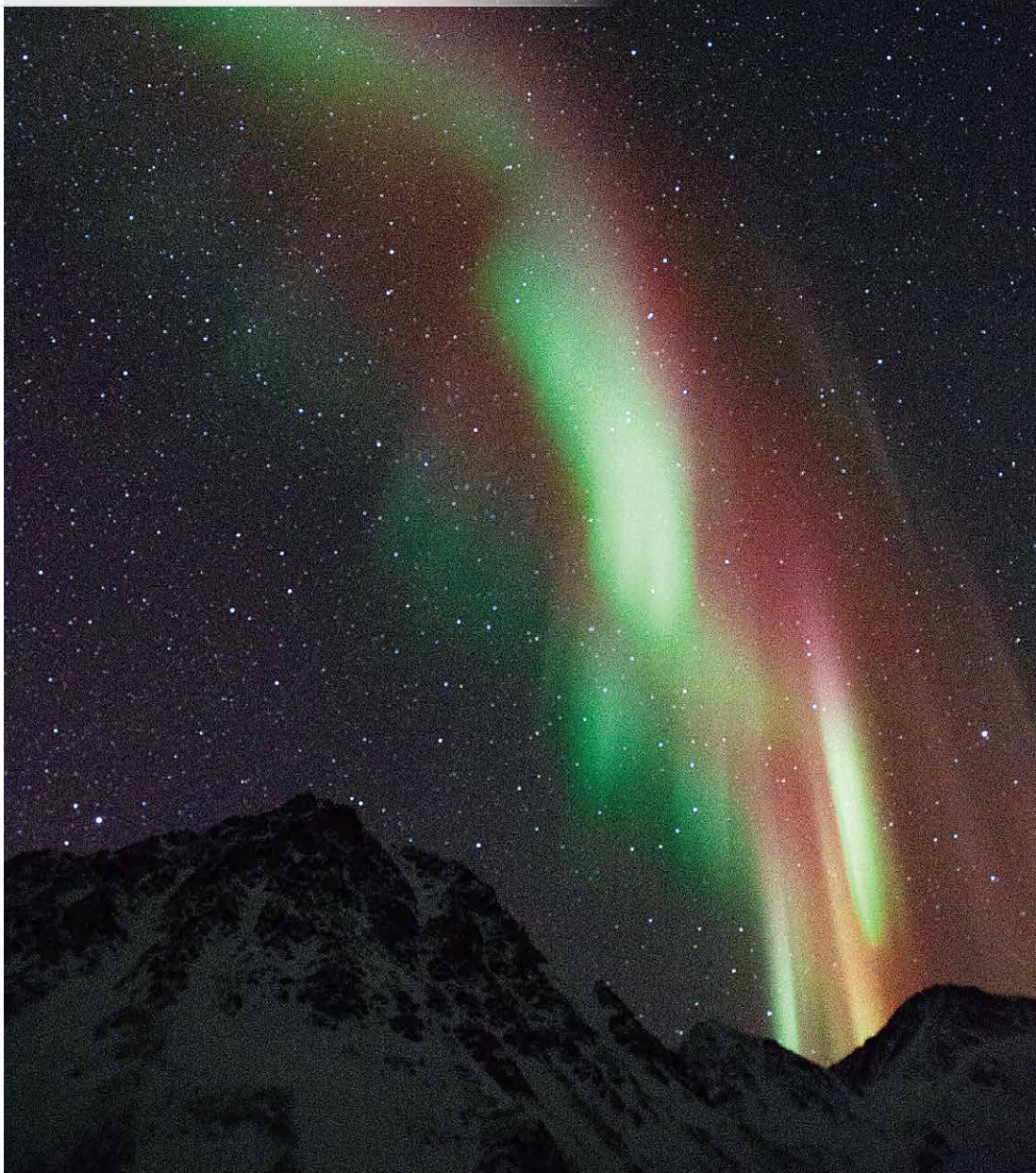
一般財団法人 脳神経疾患研究所
社会福祉法人 南東北福祉事業団
医療法人社団 三成会
医療法人社団 新生会
医療法人財団 健真会
社会医療法人 将道会
医療法人 謙昌会
医療法人 あさひ会
一般社団法人 STRヘルスケアグループ

【ブルックス山脈にかかるオーロラ】

撮影日：2011年3月6日
撮影地：アメリカ アラスカ州

15年前に休暇をいただき、ツアーに参加。アラスカ州第2の都市フェアバンクスからDalton HWY（ドルトン・ハイウェイ）を車で数百キロ北上し、北極海沿岸へとつながる峠の途中で、満天の星空とオーロラを撮影しました。とても貴重な経験ですが、この数日後に帰国して大震災に遭うことなど想像がつきませんでした。

総合南東北病院 外科医長
佐藤 直



【今月号の紹介】

- 2面 薬局だより「知っておきたいアレルギーの薬」食の豆知識「カブ」
- 3面 医学健康講座「救急医療をのぞいてみませんか」
- 4面 連携医院・病院紹介「さとう耳鼻咽喉科クリニック」
- 5面 モロビ通信 医療・健康トピックス 身体の不思議
- 6面 施設だより「総合南東北福祉センター／ゴールドメディア」
- 7面 山口和之さんのいきいき企業探訪「郡山開成学園」
- 8面 1月の手術件数・救急車台数 編集後記 ほか

一般財団法人 脳神経疾患研究所 附属

総合南東北病院
南東北医療クリニック
南東北眼科クリニック

外来診療予約専用フリーダイヤル

0120-14-5420

眼科診療予約専用ダイヤル

024-934-5434



<https://www.minamitohoku.or.jp/>



薬局だより

つらい季節を乗り切るために！ 知っておきたいアレルギーの薬



まだ寒い日が続いていますが、暦の上ではもう春です。そして花粉症の症状がつかくなる季節でもあります。医療機関の受診を検討されている方や、すでに薬を飲み始めている方もいらつしやるでしょう。今回は花粉症の方に欠かせないアレルギーの薬についてお話ししたいと思います。



アレルギーの薬には、くしゃみ・鼻水・かゆみ・湿疹などの症状を緩和するためのいくつかの種類があります。まず、よく使われるのが「抗ヒスタミン薬」です。花粉症や蕁麻疹などで増える「ヒスタミン」という物質の働きを抑え、鼻水やかゆみを落ち着かせます。飲み薬のほか、目薬や鼻スプレーも用いられます。種類によっては眠くなりやすいものもあります。

次に「ステロイドの鼻スプレー」です。鼻の中の炎症をしっかり抑える薬で、鼻づまりにもよく効きます。毎日続けて使うことで効果が出やすく、全身への影響が少ないのが特徴です。

「ロイコトリエンを抑える薬」というものも存在します。

ロイコトリエンは鼻づまりや喘息の原因となる物質で、このお薬は働きを抑えて症状をやわらげます。抗ヒスタミン薬と一緒に使われることも多いです。

重いアレルギー症状が続く場合は「生物学的製剤」と呼ばれる新しいタイプの薬が使われることがあります。体の中の特定の物質だけを抑える薬で、アトピー性皮膚炎や重い喘息、慢性蕁麻疹などに使われます。

そのほかアナフィラキシーのときに使うアドレナリン自己注射薬や、目のかゆみに使う点眼薬、皮膚の炎症を抑える塗り薬など、症状に合わせさまざまな薬があります。

花粉症をはじめとするアレルギーの薬は医師の診断のもとで処方されます。人によって合う・合わないがあるため、自己判断で増やしたり減らしたりせず、医師や薬剤師など医療スタッフと相談しながら使うことが大切です。

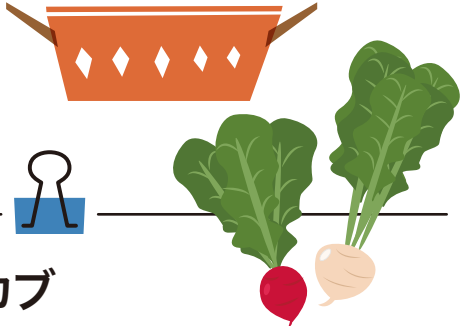
《参考》

南江堂「今日の治療薬 2025」

薬剤科 星野彩希

知って得する！美味しいお話！

食の豆知識



カブ

カブは地方品種が多く、日本全国で約80種類あります。大阪の天王寺カブや京都の聖護院カブなど地名が付いています。大きさで見ると大・中・小カブに分類され、色では白・赤カブに分類できます。春の七草の「すずな」とはカブのことで、我が国では古くから馴染みが深く、『古事記』や『日本書記』にも記されています。晩秋から初冬にかけてが旬で、原産地は地中海沿岸・南ヨーロッパ地帯・アフガニスタン地方といわれています。

参考：旬の野菜の栄養事典 (栄養管理科)

選び方のポイント

光沢があり実が丸く、かたくしまっていて葉がみずみずしく、色鮮やかなものが良いでしょう。

保存方法

根が水分を吸ってしまうため、買ってきたらすぐに根と葉を切り分けましょう。葉は湿らせた新聞紙で包んでポリ袋に入れ、保存しましょう。

【カブの味噌炒め】(4人分)



- カブ 8個 ●ひき肉 160g ●サラダ油 大さじ2
- 生姜 にんにく 各1かけ ●水溶き片栗粉 適量
- (A) ●しょうゆ 小さじ1 ●砂糖 小さじ1
- サラダ油 小さじ1 ●片栗粉 小さじ1
- (B) ●水 1/2 カップ ●みそ 大さじ4 ●砂糖 小さじ1.5
- 醤油 小さじ1.5

- ① カブは根本をきれいに洗い、葉柄を切り落として食べやすい大きさに切る。ひき肉は調味料(A)に絡めておく。
- ② 鍋に油を入れて生姜とニンニクを炒める。香りが出たらカブを入れて2～3分炒める。
- ③ ひき肉を加えてポロポロになるまで炒め、葉を加える。全体に火が通ったら調味料(B)を加えて弱火で3分ほど煮る。
- ④ 水溶き片栗粉で、とろみをつけたら、出来上がり！

医学健康講座

救急医療をのぞいてみませんか

～救急現場の理想と現実～

1/17(土)
開催



講演内容は当院HPで聞くことができます。



総合南東北病院
救急集中治療科診療部長
救急センターセンター長
ひるま たかひろ
比留間 孝広 先生

救急医療の現場では救急隊と病院が連携し、スムーズな情報共有による迅速な対応や高度な医療が求められます。今回は救急医療について比留間孝広先生が解説しました。

■救急外来は社会の縮図

当院の救急外来は決して広くはありませんが、そこには現代社会の諸問題が凝縮されています。特にコロナ禍は救急現場にとって地獄でした。感染リスクのストレスを抱え防護服で対応し続ける日々でした。向き合うのはウイルスだけではなく、経済的理由で受診をためらった貧困の問題、虐待の痕、老老介護の行き詰まり、急増する外国人患者への対応。救急の現場には、今の日本が抱える課題がすべて現実として突きつけられるのです。

■救急車を呼ぶべきサイン

どのような時に救急車を呼ぶべきか、ここが理想と現実を分ける重要なポイントです。まずは意識がない、反応がおかしい時は迷わず呼んでください。けいれん、大量出血、交通事故や転落などの明らかな外傷も同様です。乳幼児は苦しさを言葉にできません。「顔色が悪い」「いつもと様子が違う」という直感は、重大なサインであることが多いため非

地域の命は自分たちが守るといふ強いプライドを持って現場に立つ

常に重視します。命に直結する「1分を争う病気」も知ってください。突然の激しい胸痛（心筋梗塞や大動脈解離）、突然の激しい頭痛（くも膜下出血）、体の麻痺といった脳卒中のサインです。これらは処置が早いほど助かる確率や社会復帰できる確率が劇的に上がります。

■11分と10%のシビアな戦い

心肺停止状態では、1分経過するごとに救命率は10%ずつ低下します。郡山市では救急車が到着するまでの平均時間は約11分です。計算上、11分後には救命率はゼロに近くなります。到着時にはすでに手遅れになっていることが多く、その現実です。だからこそ救急車が来るまでの間、そばにいる皆さんが行う心臓マッサージやAEDが命をつなぐ唯一の架け橋になります。講習会などで一度でも見たことがあるれば、ぜひ勇気を持って動いてください。皆さんがつかないでくれた命のバトンを私たちが全力で引き継ぎます。

■11分と10%のシビアな戦い

心臓マッサージやAEDが命をつなぐ唯一の架け橋になります。講習会などで一度でも見たことがあるれば、ぜひ勇気を持って動いてください。皆さんがつかないでくれた命のバトンを私たちが全力で引き継ぎます。

■ドクターカーで迎えに行く

もう一つの厳しい現実。通報から病院搬送までの時間です。郡山市では平均約45分かかっています。20分、30分が勝負の現場において、この時間はあまりに長い。私はこれを医療者として罪だとすら

■トリアージの重要性

救急外来では受付順ではなく重症度で診療順を決めるトリアージを行います。10分以内に処置しないと命に関わる重症患者が運ばれてきたら、数時間待つている軽症の方より優先します。これは不公平ではなく、救える命をこぼさないための厳格なルールです。もし皆さんのご家族が一刻を争う状態だったら、想像していただき、この運用へのご理解をお願いします。

■救急車を呼ぶか迷った場合

判断に迷った時は電話相談窓口を活用してください。大人は#7119、お子さんは#8000です。24時間365日、専門家が今すぐ救急車を呼ぶべきかをアドバイスしてくれます。携帯電話に登録しておくだけで、いざという時の安心感が全く違います。

■多職種チームワークで臨む

私たち救急集中治療科は救命の瞬間だけでなく、入院後のICU管理、災害現場へのDMAT派遣など多角的に活動しています。救急医の仕事は助けて終わりではありません。入院生活を支え、リハビリを経て社会に戻るまでを診る。そのためには多職種のチームワークが必要です。スタッフ全員が「この地域の命は自分たちが守る」という強いプライドを持って現場に立っています。救急医療の理想をこの郡山の地で現実のものにするために、私たちはこれからも走り続けます。皆さんも適正な受診を通じて、地域の医療を一緒に支えてください。

■適正利用と理想の受診

救急医療の維持には皆さんの協力が欠かせません。残念ながら「深爪」といった緊急性のない受診が多く、重症患者への対応を遅らせてしまう現実があります。救急車1回の出動には約4万5千円の税金がかかっています。明日まで待てる症状であれば、ぜひ日中にかかりつけ医を受診してください。夜間の救急外来はあくまで緊急対応の場であり、必ずしも専門医がいるわけではなく、お薬も数日分しか出せないという制約があります。

■適正利用と理想の受診

救急医療の維持には皆さんの協力が欠かせません。残念ながら「深爪」といった緊急性のない受診が多く、重症患者への対応を遅らせてしまう現実があります。救急車1回の出動には約4万5千円の税金がかかっています。明日まで待てる症状であれば、ぜひ日中にかかりつけ医を受診してください。夜間の救急外来はあくまで緊急対応の場であり、必ずしも専門医がいるわけではなく、お薬も数日分しか出せないという制約があります。

■トリアージの重要性

救急外来では受付順ではなく重症度で診療順を決めるトリアージを行います。10分以内に処置しないと命に関わる重症患者が運ばれてきたら、数時間待つている軽症の方より優先します。これは不公平ではなく、救える命をこぼさないための厳格なルールです。もし皆さんのご家族が一刻を争う状態だったら、想像していただき、この運用へのご理解をお願いします。

■救急車を呼ぶか迷った場合

判断に迷った時は電話相談窓口を活用してください。大人は#7119、お子さんは#8000です。24時間365日、専門家が今すぐ救急車を呼ぶべきかをアドバイスしてくれます。携帯電話に登録しておくだけで、いざという時の安心感が全く違います。

■多職種チームワークで臨む

私たち救急集中治療科は救命の瞬間だけでなく、入院後のICU管理、災害現場へのDMAT派遣など多角的に活動しています。救急医の仕事は助けて終わりではありません。入院生活を支え、リハビリを経て社会に戻るまでを診る。そのためには多職種のチームワークが必要です。スタッフ全員が「この地域の命は自分たちが守る」という強いプライドを持って現場に立っています。救急医療の理想をこの郡山の地で現実のものにするために、私たちはこれからも走り続けます。皆さんも適正な受診を通じて、地域の医療を一緒に支えてください。

■トリアージの重要性

救急外来では受付順ではなく重症度で診療順を決めるトリアージを行います。10分以内に処置しないと命に関わる重症患者が運ばれてきたら、数時間待つている軽症の方より優先します。これは不公平ではなく、救える命をこぼさないための厳格なルールです。もし皆さんのご家族が一刻を争う状態だったら、想像していただき、この運用へのご理解をお願いします。

■救急車を呼ぶか迷った場合

判断に迷った時は電話相談窓口を活用してください。大人は#7119、お子さんは#8000です。24時間365日、専門家が今すぐ救急車を呼ぶべきかをアドバイスしてくれます。携帯電話に登録しておくだけで、いざという時の安心感が全く違います。

■多職種チームワークで臨む

私たち救急集中治療科は救命の瞬間だけでなく、入院後のICU管理、災害現場へのDMAT派遣など多角的に活動しています。救急医の仕事は助けて終わりではありません。入院生活を支え、リハビリを経て社会に戻るまでを診る。そのためには多職種のチームワークが必要です。スタッフ全員が「この地域の命は自分たちが守る」という強いプライドを持って現場に立っています。救急医療の理想をこの郡山の地で現実のものにするために、私たちはこれからも走り続けます。皆さんも適正な受診を通じて、地域の医療を一緒に支えてください。

総合南東北病院
連携医院・病院のご紹介

No.061

地域医療 支える 絆

耳鼻咽喉科

さとう耳鼻咽喉科クリニック

院長 ^{さとう いさむ} 佐藤 勇 先生



地域の皆様へ

当院は開院以来、地域の皆様の『みみ・はな・のど』の健康を守るホームドクターとして歩んできました。耳鼻咽喉科の診察には器具を使った処置などから「痛そう」「怖い」という印象をお持ちの方も多いかと思えます。だからこそ、私たちが最も大切にしているのは、患者様の不安を安心に変える誠実な対話です。現在の状態がどうなっているのか、モニター画像などを用いて視覚的にも分かりやすく説明し、十分に納得していただいた上で治療を進めるよう心掛けています。診療内容は、お子様の中耳炎や鼻炎、花粉症、蓄膿症、めまい、難聴、補聴器のご相談など、耳鼻科領域全般に幅広く対応しています。「こんな些細なことで相談してもいいのかな？」と迷うような不調こそ、早期発見・早期治療の大切なサインです。これからも地域の頼れるかかりつけ医として皆様が笑顔で毎日を過ごせるよう、真心を込めて診療いたします。



病院へのアクセス



診察時間	月	火	水	木	金	土	日・祝
9:00~12:00	○	○	○	/	○	8:30 14:00*	/
14:30~18:30	○	○	○	/	○	/	/

休診日 木曜、土曜の午後、日曜・祝日 ※最終土曜は12:00まで

診療科 耳鼻咽喉科

所在地 〒963-4312 田村市船引町船引字堰田82-18

TEL 0247-81-1333

詳しくはこちらをご覧ください

<https://www.satojibiinkouka.com/>





アートで日々うるおいを。もろはしきんだいびじゅつかん通信

展覧会の記録と記憶。



2021年「ステッピング・アウト」展の展示作品
PJ クルック《締切日》1995年 ©PJ Crook 2026

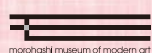
諸橋近代美術館は「日本におけるダリの聖地」と呼んでいたこともありますが、実は当館の1日の平均入館者数で首位を守るのは、「シャガール -愛の軌跡-」展(2005)だったりします。

ちなみに2位の「夢幻×無限 ~エッシャー、ダリ、福田繁雄~」展(2018)では、ゴールデンウィークに駐車場が溢れ、空きスペースを探してご案内するために職員が入れ替わりで丘を駆け上がり、10位の「岡本太郎」展(2013)では、カフェの手が足りず、学芸員も皿洗いに駆り出されました。45位の「ステッピング・アウト~日常の足跡~」展(2021)では、新型コロナウイルス感染症のパンデミック直後、新しい生活習慣下での美術館

運営が求められる中で、スタッフによる検温や手指消毒・マスク着用をお願いしながら、展覧会を通じて「日常」の変遷を作品から感じていただきました。それぞれに泥臭いエピソードや試行錯誤の記憶が隠れています。

これらは運営側の記憶ではありますが、お越しいただいた方の記憶に残り、心動かす展覧会を目指したいというのが本音です。入館者数はもちろん重要な指標ではありますが…。2027年春まで大冬眠中の今、伝えたいことと愚直に向き合いながら、とことん議論する日々を送っています。皆で次なる美術館の一步を練り上げています。

morohashi museum of modern art



諸橋近代美術館

〒969-2701

福島県耶麻郡北塩原村大字桧原字剣ヶ峯1093番23

TEL.0241-37-1088/FAX.0241-32-3332

ただいま
長期休館中!



<https://dali.jp/>



公益財団法人 諸橋近代美術館
学芸部広報 久納 紹子

サルバドール・ダリ、PJクルック、
西洋近代美術絵画などを中心に
コレクションする諸橋近代美術館
にて広報業務に従事

C O L U M N

消化管の中継点

これまで口→食道→胃を辿ってきました。改めて咀嚼し嚥下することだけでも高次で尊い機能です。これからも「砂を噛む」ような思いにならないように。食後は副交感神経優位になって、暫くは、ゆったりと休むことが大事です。以前に、とある専門学校に授業に行ったことがありますが、午後の授業で「私の講義がおもしろくなかったら寝ててもいいよ」と言ったら、約3分の1は寝入りました。そ



身体の不思議

文・柿沼 雄二

のように、実際は、早食いや大食いは避けて、食後はすぐには動かず、ゆったりと体と心を休ませることが大切です。胃の先は十二指腸で、その名称は、指を横に12本並べた長さ由来。胆管からの胆汁と、脾臓からの脾液の流入を受けて、消化を助ける働きをしています。胃の次にあつて、その先の腸へとつながる、消化管の中継点としての役割を果たしています。

予防医学研究センター

医療・健康トピックス



処方箋不要の緊急避妊薬 服用後は医療機関で確認を

緊急避妊薬は、避妊に失敗した際などに服用し、妊娠を阻止するお薬です。性交後72時間以内の服用が必要のため、速やかな入手が何よりも重要となります。これまでは医師の処方箋が必要でしたが、先月2日より全国の薬局やドラッグストアなどで処方箋なしで購入できるようになりました。年齢制限はなく、研修を受けた薬剤師による対面での説明と服用が条件です。予期せぬ妊娠を防ぐ大切な選択ですが、薬局などで購



入した場合も服用後は速やかに産婦人科を受診し、避妊の成否や健康状態などを確認しましょう。一人で悩まず、早期の対応が自身の心と体、未来を守ることにつながります。不安な時は決して一人で抱え込まず、信頼できる専門家へ早めにご相談ください。

施設だより

総合南東北福祉センターとゴールドメディアの活動の様子をお届けします

利用者さんが職員お手製「さくら館神社」にお参り おみくじも引いて今年一年の運勢を占う

障がい者支援施設南東北さくら館では、1月8日(木)に新年会を開催しました。利用者さんは職員お手製のさくら館神社にお参りし、おみくじを引きました。神社に手を合わせながら「おみくじを引きました。その後、「今年も健康第一で過ごしたいね」と一年の抱負を話してくれました。

おみくじを引くと「見て、大吉だ」とすぐに職員に報告する利用者さんもありました。ほんの少しだけ、あまり良くないおみくじも入っていたようですが、そちらはご愛敬。

「施設の中でお参りできるとは思わなかった」「いとおみくじが引けて良かった」と利用者者の皆さんに好評で、新年の雰囲気味わっていただけたようです。

新しい年が安心して笑顔に

包まれた毎日になるよう、今年も職員一同全力でサポートしていきます。



おみくじを引く利用者さん



大吉を引いて喜ぶ利用者さん

手作りの絵馬に願いを込めて文字をしたためる 正月らしい華やかな飾りをバックに記念撮影も

新しい年を迎え、ゴールドメディアでは新年会を開催しました。

こか誇らげでした。続いてスタッフ手作りの獅子舞が披露されると拍手が起こり、喜びの表情を浮かべる皆さんの姿がとても印象的でした。

記念撮影を行い、「とても素敵に撮れたよ」と温かい声が飛び交っていました。施設内で迎えたお正月は笑顔と交流があふれる心穏やかな時間となりました。

1階入所では、利用者さんが手作りした絵馬に、思いの願いを込めて文字をしたためました。お互いが完成した絵馬を見せ合いながら「上手に書けたね」と声を掛け合う姿が微笑ましいひとときとなり、書き終えた絵馬を手にした利用者さんの表情は、ど

2階入所では、お正月についての話や今年の目標などをお聞きしながらゆつくりと過ごした後、謹賀新年の華やかな飾りをバックに



絵馬を掲げる利用者さん



記念撮影する利用者さん



獅子舞を楽しむ利用者さん

期間限定

検査期間 令和8年 2月~3月

半日 ドック



受診をご検討中の方は、お早めのご予約をおすすめします。

人間ドックオプション料金 改定予定のお知らせ

半日ドック検査内容

- 消化器系検査 胃部内視鏡検査、腹部超音波検査
- 放射線検査 胸部X線
- 血液検査・心電図
- 身体測定

通常料金 49,500円(税込)

お問い合わせ

総合南東北病院 予防医学研究センター ☎ 0120-39-5611

人間ドックオプションの一部料金を2026年4月より改定予定です。2026年3月までに受診いただく方には、通常料金が適用されます。

アレルギー検査がついた

期間限定料金 **49,500円** (税込)

期間限定のこの機会に受診をおすすめします。お早めにお申し込みください。

Viewアレルギー-39 (血液検査)

通常料金 9,900円(税込)

山口和之さんの
いきいき
Interview vol.32
好評連載中!
企業探訪



日本はもっと
強くなれる
優しくなれる

山口 和之
(やまぐち・かずゆき)

前参議院議員・元衆議院議員・南東北グループ顧問・理学療法士・介護支援専門員。30数年前、福島県立医科大学病院から南東北脳神経外科病院（現在の当院）のリハビリテーション部門立ち上げに招聘される。以後、予防・治療・リハビリテーション・地域ケアにおいて当院の発展に尽力。議員時代に東日本大震災対応をはじめ、世界に誇れる自立支援介護の推進、循環器病対策基本法の立法など医療介護福祉政策の立案・実施に貢献する。



理事長
関口 修氏
(せまぐち・おさむ)

学校法人郡山開成学園

郡山市開成3-25-2
TEL.024-932-4848
https://www.koriyama-kgc.ac.jp/



学習成果を発表する「もみじ会」の様子

山口 女性の社会進出が叫ばれて久しいですが、今回は福祉や医療などの分野で優秀な人材を輩出している郡山開成学園にお邪魔しました。まずは学園の歴史などについて関口修理理事長にお聞きします。

山口 現在は郡山女子大学、郡山女子大学短期大学部を中心に大学院、附属高校、附属幼稚園を運営しています。山口 学生と接するうえで特に大切にしていることは。関口 建学の精神「尊敬・責任・自由」には、互いを認めて尊敬し合い、責任ある行動で社会への自覚を持ち、自由な発想と研究により個性豊かな人格を形成する、いわば人間性を磨いて成長を願う思いが込められています。実現の

『尊敬・責任・自由』で育む豊かな人間性
自治体との絆を深め、福島の未来を切り拓く

山口 自治体との積極的な地域連携を進めていますね。関口 学んだ成果を地域に還元することで、学生はより一層の成長を望めます。これまで郡山市、本宮市、鏡石町、小野町、古殿町、葛尾村と連

ためには楽しく学ぶことが大切だと考え、その環境をつくり出してあげることが私たちの役割だと思っています。山口 少子化の現状と学生・生徒の募集について。関口 福島県は出生率低下だけでなく、東日本大震災と原発事故の影響で少子化が加速し、若年層の県外流出も深刻です。大学と短大では福祉や介護、建築、栄養・健康、保育など社会に必要とされる分野の人材を送り出しています。従来のカリキュラムに加え、数理・データサイエンス・AI教育などにも力を入れ、未来を担う若者に選ばれる大学となれるよう努めています。



関口理事長から教育について学んだ山口さん

山口 今年度は当院の柿沼雄二先生が講師を務めました。関口 大学食物栄養学科と短大健康栄養学科の学生が解剖学の講義で、柿沼先生から身

体の仕組みや予防医学の重要性などについて学びました。学生からは「とても丁寧で分かりやすい」と好評でした。山口 教職員の資質向上や福利厚生などの取り組みは。関口 高等教育機関の教員は常に研究を怠らず、成果を以て教えを施すことが求められます。本学には学園教育充実研究会があり、大学・短大教員、事務局職員、高校各部門で定期的に研修会を実施し、新たな知見や情報の共有、指導力の充実を図っています。教職員の福利厚生では日本私立学校振興・共済事業団の保健指導や施設利用などで職場環境の改善を図っています。山口 今後の夢やビジョンをお聞かせください。関口 地域社会の課題解決には様々な分野の人たちが連携する必要がある、そのために高等教育機関としての役割をしっかりと果たしたい。当地方には近代日本の礎の一つとなった安積疏水があり、世界遺産に匹敵するものと考えています。その価値を改めて認識し、郡山市を中心とした広域圏で官民一体となって実現を目指すのも一考でしょう。山口 福島の未来を拓き、社会を照らす専門人材の育成をこれからも期待しています！

がんゲノム医療外来を開始

総合南東北病院は厚生労働省より「がんゲノム医療連携病院」の指定を受け、昨年12月より「がんゲノム医療外来」を開始しました。臨床遺伝専門医の河村英恭先生が担当し、がん遺伝子パネル検査を用いた最適な治療法の提案に加え、遺伝性腫瘍やご家族への影響などについても一貫してサポートできる体制を整えています。

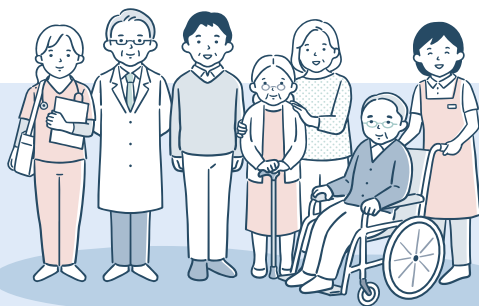
■お問い合わせは患者サポートセンター
フリーダイヤル0120-60-5533

お得な期間限定人間ドックの第2弾 半日ドック+アレルギー検査を実施

総合南東北病院は特別料金で受診できる人間ドック(半日)を今月末まで実施しています。通常49500円の半日ドック検査に加えて、動物や植物など吸入系と卵や穀類、肉類など食物系のアレルギー検査(9900円)が無料で出来ます。半日ドックの内容は消化器系検査(胃部内視鏡、腹部超音波)、放射線検査(胸部X線)、血液検査、心電図、身体測定です。乳がん・子宮がん検診や便潜血反応検査などはオプションとなります。申込みは病院ホームページ、または左記のQRコードからお願いします。お問い合わせは予防医学研究センターフリーダイヤル0120-39-5611まで。



申込みは→

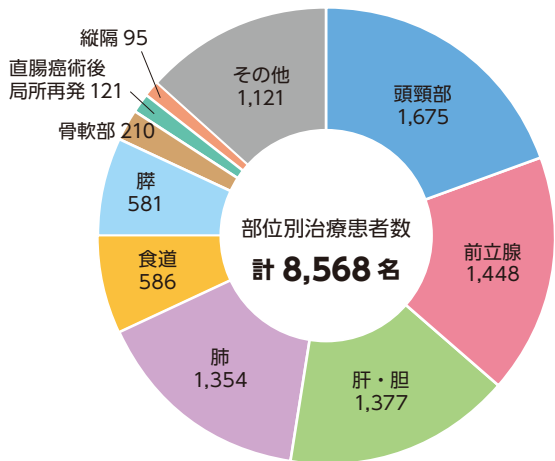


私たちの目標(基本方針・品質方針)

- 患者さんに公正な医療を提供いたします。
- 医師による説明と患者さんの選択に基づく医療を進めます。
- 患者さんのプライバシーを尊重します。
- 診療情報を患者さん自身にお伝えします。
- より良い医療が行われるよう研修・研鑽いたします。
- 患者さんの人生が最後まで豊かであるようにその意志を尊重します。

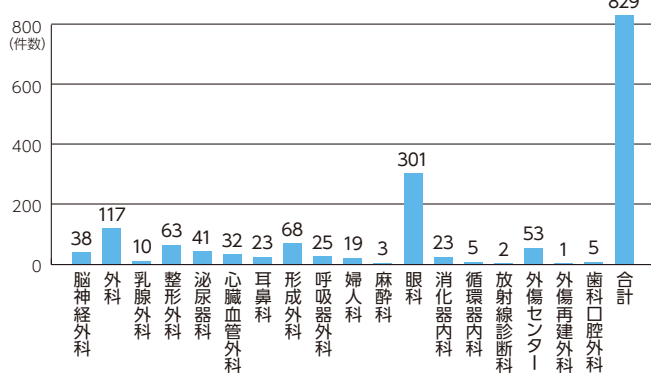
陽子線治療実績

2026年1月末まで (2008年10月開院以降)



1月の診療科別手術件数

総合南東北病院、南東北医療・眼科クリニック、南東北第二病院



1月の救急車台数ほか

2026年1月1日~31日



編集後記

ミラノ・コルティナ冬季オリンピックは興奮冷めやらぬうちに閉幕しました。日本勢は歴代最多24個のメダル(金5、銀7、銅12)を獲得し、私たちに大きな勇気を与えてくれました。特に印象深かったのはフィギュアスケートペアで金メダルに輝いた「リウ・リュウ」こと三浦璃来選手と木原龍一選手です。ショートプログラムのミスによる5位という出遅れを、フリーでの世界歴代最高得点で見事に跳ね除け、大逆転で金メダルを手繰り寄せました。王者のプライドとプレッシャーに打ち勝つ姿、そして二人を祝福する坂本花織選手の涙には、胸が熱くなるものがありました。季節は三寒四温を繰り返して、春へと向かっています。選手皆さんの不屈の精神をパワーに変えて、私たちも健やかな春を迎えたいものです。

南東北

2026年3月1日

発行

一般財団法人 脳神経疾患研究所

附属 総合南東北病院

総務課広報室

〒963-0856

福島県郡山市八山田七丁目1-15

TEL(024)934-5708

印刷 石井電算印刷株式会社

