

すべては患者さんのために

Southern TOHOKU  
Research Institute for  
Neuroscience



みなみとうほく

# 南東北

総合南東北病院の広報誌  
2026.4 vol.409

一般財団法人 脳神経疾患研究所  
社会福祉法人 南東北福祉事業団  
医療法人社団 三成会  
医療法人社団 新生会  
医療法人財団 健貢会  
社会医療法人 将道会  
医療法人 謙昌会  
医療法人 あさひ会  
一般社団法人 STRヘルスケアグループ

## 【菜の花と桜】

撮影日：2025年4月27日  
撮影地：郡山市中田町

福島県中通り地方、郡山市周辺には立派な「一本桜」が数多くあります。写真の「上石（あげいし）の不動ザクラ」は樹齢約350年と言われ、郡山市指定天然記念物となっています。境内のお堂の中には不動明王が祀られており、このお堂は幕末頃には寺子屋として使われ、その名残が天井などの落書きに見られます。  
※郡山市観光協会ホームページより一部引用

総合南東北病院外科医長  
佐藤 直



## 【今月号の紹介】

- 2面 薬局だより「花粉症に使用される薬」食の豆知識「たけのこ」
- 3面 医学健康講座「脳卒中を予防しよう」
- 4面 連携医院・病院紹介「浜津眼科」
- 5面 モロビ通信 医療・健康トピックス 身体の不思議
- 6面 施設だより「総合南東北福祉センター／ゴールドメディア」
- 7面 山口和之さんのいきいき企業探訪「福島中央テレビ」
- 8面 2月の手術件数・救急車台数 編集後記 ほか

一般財団法人 脳神経疾患研究所 附属

総合南東北病院  
南東北医療クリニック  
南東北眼科クリニック

外来診療予約専用フリーダイヤル

0120-14-5420

眼科診療予約専用ダイヤル

024-934-5434



<https://www.minamitohoku.or.jp/>



春先になると、くしゃみ・鼻水・鼻づまり、目のかゆみといった症状に悩まされる方が増えます。花粉症は正式には季節性アレルギー性鼻炎と呼ばれ、スギやヒノキなどの花粉が原因で起こります。体内で作られたIgE抗体が花粉に反応すると、ヒスタミンなどの化学伝達物質が放出され、鼻や目の症状が現れます。

『アレルギー性鼻炎ガイド2021年版』では治療の基本として①抗原回避②薬物療法③アレルギー免疫療法④手術療法を挙げています。なかでも中心となるのが薬物療法で、重症度や病型（くしゃみ・鼻水型、鼻づまり型、充全型）に応じて治療を組み立てていきます。



主な治療薬には、第二世代抗ヒスタミン薬、鼻噴霧用ステロイド薬、ロイコトリエン受容体拮抗薬があります。第二世代抗ヒスタミン薬はヒスタミンの作用を抑えてくしゃみ・鼻水を改善します。鼻噴霧用ステロイド薬は鼻粘膜の炎症を局所で抑え、鼻づまりを含むすべ

ての鼻症状に有効で、軽症から重症まで幅広く推奨される基本治療薬です。鼻づまりが強い場合にはロイコトリエン受容体拮抗薬の併用が有効とされています。症状が強い際には、これらを組み合わせることで治療を行います。また、花粉飛散初期から治療を開始する初期療法も効果的です。

これらの成分の一部はOTC(Over The Counter)医薬品として市販されており、軽症であれば市販薬で対応することも可能です。しかし、症状が十分に改善しない場合や日常生活に支障が出る場合には、医療機関での受診を検討することをお勧めします。

症状に合った薬剤を適切に選び、継続して使用することが大切です。自分に合う治療を見つけ、花粉の季節を少しでも快適に過ごしましょう。

《参考》  
アレルギー性鼻炎ガイド2021年版

薬剤科 海村友香

知って得する! 美味しいお話!

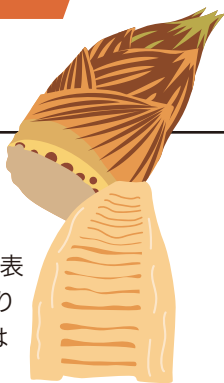
# 食の豆知識



## たけのこ

たけのこは春を代表する食材です。掘り出されたたけのこは時間を追うごとにアクが強くなっていきますので、おいしく食べるために手早く下茹でを行いましょ

参考: 旬の野菜の栄養事典 (栄養管理科)



### 選び方のポイント

「朝掘りがよい」と言われるように、たけのこは鮮度が命。切り口が純白で、みずみずしいものを選びましょう。先端は黄色で「ずんぐり型」がおすすめです。

### 調理のポイント

昔から「たけのこを掘り始めたら、お湯を沸かしておけよ」と言われるほど、手早く下茹ですることが大事です。たけのこは部位の硬さによって用途を使い分けると良いでしょう。先端の柔らかい部分は酢の物や和え物に。中央部は煮物、炒め物、揚げ物に適しています。根本は繊維が多く硬いですが、薄切りやおろして揚げたり炒めたりすると美味しく調理できます。

### 【たけのこ野菜の炊き合わせ】(4人分)

- たけのこ 400g ●里芋 160g ●かぼちゃ 80g
- 絹さや 4枚 ●人参 40g ●乾燥わかめ 小さじ1
- 木の芽 適量 ●だし汁 300 ml ●砂糖 大さじ2
- 薄口醤油 大さじ2 ●みりん 大さじ1 ●塩 適量



- ① かぼちゃ、人参は薄切りにし、絹さやはヘタを除き、筋を取ったら塩茹でにしておく。たけのこは下茹で後、穂先を残して5mm程度の厚さにする。里芋は皮をむき、塩でもむ。乾燥わかめは水に浸して戻しておく。
- ② 鍋にだし汁とたけのこ、かぼちゃ、人参、里芋を入れて火にかけ、煮立ったら調味料を入れて弱火で10~15分煮る。
- ③ 竹串に刺さる程度に柔らかくなったなら、絹さや、わかめを加えてさっと煮て、そのまま冷めるまでおいて、味をなじませる。器に盛り、木の芽を飾り完成!

# 医学健康講座

2/21(土)  
開催



総合南東北病院 副院長  
脳神経外科 診療部長  
おいぬま まさひろ  
**生沼 雅博** 先生



講演内容は当院HPで聞くことができます。

## 脳卒中を予防しよう

脳卒中は脳血管に障害が起る病気の総称で、代表的なものに脳梗塞や脳出血、くも膜下出血があり、高血圧や生活習慣などが関係しています。今回は脳卒中について生沼雅博先生が解説しました。

### ■脳卒中を予防する10か条

脳卒中は、ある日突然、私たちの日常を奪い去る恐ろしい病気です。しかし、実はその多くが日々の生活習慣を見直すことで予防できます。今日は学会が提唱する「脳卒中予防10か条」を軸に、私自身の経験も交えながら、お話しさせていただきます。

### ■最も大切な血圧管理

脳卒中を引き起こす最大の危険因子は血圧です。血管の中を流れる血の圧力、これが血圧ですが、例えるなら庭の水まきを使うゴムホースと同じです。普通の水圧で使っているホースと、常に猛烈な圧をかけて使い続けているホース、どちらが早くボロくなるかは一目瞭然です。血管も同じで、高血圧の状態が続けば血管壁はダメージを受け、脆くなってしまうのです。目標の数値は一般の成人で「130/80mmHg未満」です。高齢の方でも、ふらつきなどの症状がなければ、まずはこの数値を目指しましょう。

## 血圧管理や生活習慣の改善などで脳卒中のリスクを減らす

### ■糖尿病と不整脈の放置は禁物

2番目は糖尿病です。糖尿病を放置している方は、脳卒中や心臓病になる危険が普通の方の3倍も高くなります。健診の血糖値データを「少し高いいだけだから」と見逃してはいけません。3番目は不整脈、特に心房細動という病気です。心臓が不規則に震える状態で、心臓の中に血の塊(血栓)ができてやすくなります。その塊が血流に乗って脳の血管に飛び、詰まってしまうのが心源性脳塞栓症です。「一瞬、手足が動かなくなったけれど、すぐ治ったから大丈夫」という、いわゆる一過性脳虚血発作は、脳梗塞の前触れとして非常に危険です。おかしいと思ったら、見逃さずにすぐ受診してください。

### ■生活習慣に潜む毒を避ける

4番目はタバコです。タバコを吸う人は、吸わない人に比べて脳卒中リスクが2.5〜4.5倍に跳ね上がります。実は、私も以前は吸っていました。初めて吸った時のあのクラクラする感覚を覚えていただけますか。脳の血管がギュッと細くなり、血流が一時的に途絶えているサインなのです。吸い続けている方は、吸うたびに自分で自分の首を絞めているようなものだと言わざるを得ない。でも、安心してくだ

ださい。禁煙して10年も経てば、リスクは吸わない人とほぼ変わらなくなります。5番目はお酒。「控えめは薬、過ぎれば毒」と言われる通り、1日の目安はビール500ml、あるいは日本酒1合程度に留めましょう。6番目はコレステロール。特に「悪玉コレステロール」は動脈硬化を加速させます。血管の壁にドロドロした油が染み込み、硬い血管にしてしまうのです。

### ■食事や運動などで土台作り

7から9番目は日々の暮らしの土台についてです。食事は塩分と脂肪を控え、バランスを大切に。塩分は血圧に直結します。「甘くて辛くて脂っこい」ものは美味しいですが、ほどほどにしましょう。運動については、習慣がある人は脳梗塞の発症リスクが約6割も低くなるというデータがあります。自分の体力に合った運動を継続し、筋肉量を維持しましょう。そして肥満、特にメタボリックシンドロームには要注意です。男性は腹囲85㎝、女性は90㎝がひとつの基準です。これに血圧・血糖・脂質の異常が重なると、万病の引き金となります。

### ■もしもの時の迅速な行動

最後、10番目は「起きたらすぐに病院へ」です。脳卒中を疑うサインとして「FAS

T(ファスト)「を覚えてください。F(Face)は顔。顔の片側が下がる、口角が上がらない。A(Arm)は腕。片方の腕に力が入らない、お箸やお茶碗を落とす。S(Speech)は言葉。ろれつが回らない、言葉が出てこない。T(Time)は時間。これらの症状がひとつでもあれば、すぐに救急車を呼びましょう。「明日まで様子を見よう」という油断が、一生の後悔につながります。脳の治療は1分1秒を争う時間との勝負なのです。

### ■お薬との付き合い方

患者さんからよく「血圧の薬は一度飲み始めたら一生ですか」と聞かれます。確かに飲み続ける方は多いですが、それは一生、脳卒中にならないための保険。薬を飲むのが目的ではなく、脳卒中を予防して、健やかな生活を維持することが真の目的です。

### ■要介護にならない未来へ

脳卒中は全年齢の死亡原因では第4位ですが、75歳以上に限れば第1位、そして要介護になる原因の第1位でもあります。ご自身のため、そして大切なご家族のためにも、今日お話しした10か条をひとつでも多く実行に移してください。予防は今日から、この瞬間から可能です。

総合南東北病院  
連携医院・病院のご紹介

No.062

# 地域医療 支える 絆

眼科

## 浜津眼科

院長 はまつ やすひろ 濱津 靖弘 先生



### 地域の皆様へ

当院は郡山市横塚の地で「目のホームドクター」として、地域の皆様が安心して受診できるクリニックを目指しています。JR郡山駅東口からほど近い場所に位置し、小さなお子様からご高齢の方まで、目に関するあらゆるお悩みに幅広く対応しています。診療では、近視やドライアイといった身近な症状から、白内障、緑内障、糖尿病網膜症などの慢性疾患の早期発見・管理に力を入れています。高度な精密検査や手術が必要と判断した場合には、総合南東北病院などの基幹病院や高度医療機関と緊密な連携を図り、迅速に適切な治療へとつなげる体制を整えています。「目がかすむ」「疲れやすい」といった些細な変化でも、どうぞお気軽にご相談ください。スタッフ一同、皆様の「見える喜び」を守るため、親身で分かりやすい診療を心がけ、笑顔でお迎えます。



### 病院へのアクセス



診察時間	月	火	水	木	金	土	日・祝
9:00~12:30	○	○	○	○	○	○	/
14:00~18:00	○	○	/	○	○	/	/

休診日 水曜・土曜の午後、日曜・祝日

診療科 眼科

所在地 〒963-8803 郡山市横塚1-3-8

TEL 024-956-1880

詳しくはこちらをご覧ください

[b-net.tv/01/clinics/hamatsu.html](http://b-net.tv/01/clinics/hamatsu.html)





アートで日々うるおいを。もろはしきんだいびじゅつかん通信

## 緑の下の力持ち!? 絵画の額装の話



サルバドール・ダリ《キャバレーの情景》額装交換前(左)、交換後(右)

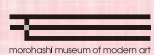
美術館にある作品の額装を意識してご覧になったことはあるでしょうか。額装は作品本体と比べて注目される機会こそ少ないものの、作品を保護するだけでなく、作品全体の印象も大きく左右します。多くの場合は収蔵当時の額装をそのまま使用しますが、経年劣化などで交換する際は慎重に選定する必要があります。

例えば、当館所蔵のサルバドール・ダリ《キャバレーの情景》(1922)は、元々小判型の特徴的な額が付いており、その上からさらに大きい額装で全体を覆う二重構造でした。そのため通気性が悪く結露が発生しやすいことや、作品に対して額装が大きすぎて展示スペースを

圧迫するといった課題を抱えていました。

新調に際し議論になったのは、元の額装が作家考案のオリジナルであるのかという点です。もし作家考案のものであれば額装自体にも学術的な価値があります。そこで専門家による調査を実施したところ、後世に付けられたものであると判断されたため、作品のキュビズム的な表現に合うシンプルな額装に一新しました。

普段印象に残ることが少ない額装ですが、実はこうした議論の末に選択されています。鑑賞の際はぜひ額装にも注目してみてくださいね。新たな知見が得られるかもしれません。



諸橋近代美術館

〒969-2701

福島県耶麻郡北塩原村大字桧原字剣ヶ峯1093番23

TEL.0241-37-1088/FAX.0241-32-3332

ただいま  
長期休館中!



<https://dali.jp/>



公益財団法人 諸橋近代美術館  
学芸員 石澤 夏帆

保存と修復の観点から作品を調査研究する。過去に展覧会「コレクション・ストーリー 諸橋近代美術館のあゆみ」などを企画

### C O L U M N

**肝胆相照らす**  
消化管を中心に人体の不思議を考えています。口から入った食べ物、食道を通過して、胃から十二指腸へ。これらは消化管と言われる「管状」の臓器です。それ以外に消化に関わる臓器として、肝臓や胆嚢や膵臓などの実質臓器があります。十二指腸には胆汁が流れ込む胆管と、膵液が流れ込む膵管が開いており、その胆汁は肝臓で作られ、胆嚢に貯留されて、食べ物が入ると、その刺激で胆嚢は収

### 身体の不思議

文・柿沼 雄二

縮し、胆汁を十二指腸に送り込んで消化を助けています。極めて巧妙なネットワークです。「肝胆相照らす」という言葉があります。「肝」は肝臓、「胆」は胆嚢のこと、両者が近くにあつて密接な連携を果たすことから、体の底で深く理解し信頼し助け合う関係を言います。新年度。出会いの季節。「肝胆相照らす仲」の交流ができることを願います。

予防医学研究センター

### 医療・健康トピックス



#### 渡邊一夫記念奨学金 今年度の募集申込受付中

一般財団法人脳神経疾患研究所は、福島県出身の大学医学部生を支援する「渡邊一夫記念奨学金」の令和8年度(第5期)奨学生を募集しています。奨学金制度は南東北グループ創立者の渡邊一夫総長が、将来性の豊かな若き医学学生を支援するために創設しました。今年度4月分から大学卒業まで、国立大学は月額30万円、私立大学は月額40万円、さらに希望により入学金相当額(上限200万円)を貸与します。大学卒業後、



医師として一定期間、福島県内外の南東北グループの医療機関で研修・勤務すれば、返済が免除される制度も備えています。今年度の募集申し込みの締め切りは5月7日(当日消印有効)です。問い合わせは総合南東北病院総務課 ☎024(934)5728まで。

# 施設だより

総合南東北福祉センターとゴールドメディアの活動の様子をお届けします

## 節分に合わせて各事業所で豆まきを実施 最後は鬼と友達になって皆で仲良く記念撮影

総合南東北福祉センター  
では2月の節分に合わせ、各事業所で『豆まき』を行いました。実際には豆ではなく、ボールやお手玉、新聞紙を丸めた玉などで鬼を追い払いました。

みなで仲良く一年間を過ごすのも悪くないかもしれませぬ。

皆さんの気合が入った「鬼は外」の声に押され、あえなく退治されてしまいました。しかし、逃げ出すかと思われた鬼は、なぜか利用者さんと一緒に記念撮影。鬼を退散させて「厄払い」するつもりが、すっかり仲良くなっていました。鬼も福も呼び込んで、



鬼に豆をぶつける利用者さん



鬼と仲良く記念撮影する利用者さん

## 毎年恒例の節分行事で鬼に扮した職員が登場 利用者さんが「鬼は外！福は内！」と元気に鬼退治

2月1日(日)、ゴールドメディアでは恒例の節分行事を開催しました。当日は鬼に扮した職員が1、2階の各フロアや居室を回り、利用者さんは豆に見立てた新聞紙ボールやゴムボールを手に、「鬼は外！福は内！」と元気な掛け声とともに鬼退治を楽しんでいただきました。会場は終始笑顔と笑い声に

包まれ、「久しぶりに大きな声を出して楽しかった」「昔、家族と豆まきをした思い出がよみがえった」といったお声も聞かれました。節分は本来、季節の変わり目に邪気を払い、無病息災を願う伝統的な行事です。「福は内」と声を出すことで福を呼び込み、新しい春を迎える準備を整える意味があるといわれています。皆さまとともに季節の行事に触れ、心も体も温まるひとときとなりました。



鬼にゴムボールを投げる利用者さん



鬼に襲われそうになる利用者さん



鬼と仲良くなった利用者さん

お早めのご予約をおすすめします。受診をご検討中の方は、お早めのご予約をおすすめします。

期間限定 検査期間 4月末まで延長!

# 人間ドック



人間ドックオプション料金 改定 のお知らせ

### 1日ドック検査内容

- 消化器系検査 胃部内視鏡検査、腹部超音波検査
- 脳神経系検査 頭部MRI検査、頭部・頸部MRA検査
- 放射線検査 胸部X線・CT検査
- 血液検査・心電図
- 身体測定 通常料金 85,800 円(税込)

お問い合わせ

総合南東北病院 予防医学研究センター

人間ドックオプションの一部料金を2026年4月より改定いたします。

骨粗鬆症検査と内臓脂肪測定がついた  
期間限定料金 **77,000 円** (税込)

期間限定のこの機会に受診をおすすめします。お早めにお申し込みください。

骨粗鬆症検査  
通常料金 4,180 円(税込)

内臓脂肪測定  
通常料金 5,500 円(税込)

0120-39-5611



日本はもっと  
強くなれる  
優しくなれる

山口 和之  
(やまぐち・かずゆき)

前参議院議員・元衆議院議員・南東北グループ顧問・理学療法士・介護支援専門員。30数年前、福島県立医科大学病院から南東北脳神経外科病院（現在の当院）のリハビリテーション部門立ち上げに招聘される。以後、予防・治療・リハビリテーション・地域ケアにおいて当院の発展に尽力。議員時代に東日本大震災対応をはじめ、世界に誇れる自立支援介護の推進、循環器病対策基本法の立法など医療介護福祉政策の立案・実施に貢献する。

単に人を集めるだけでなく、入社した社員が「ここで働き続けたい」と思える環境作りを重視しています。教育面ではキー局への研修派遣などを通じて、常に高い技術と感性を養う機会を提供しています。  
山口 働き方改革や健康経営などは進んでいますか。

尾崎 2022年にくるみんな認定を県内テレビ局で初めて取得しました。育休取得の男性社員に奨励金を支給する制度を導入したところ、対象社員全員が取得するようになりました。健康経営では、ランキング上位者を表彰する「中テレSDGSウォーキング週間」や野菜摂取を推奨する「中テレベジライフ」などで、社員の健康増進に寄与しています。

山口 今回は「中テレ」として親しまれている福島中央テレビさんにお邪魔しました。まずは局の歴史などについて尾崎和典社長にお聞きします。  
尾崎 県内では2番目に古いテレビ局で、1970年に開局し、昨年55周年を迎えました。初代から3代目までは地元郡山の財界人が社長を務め、4代目以降は読売新聞から社長を迎え、私は10代目です。東日本大震災から10年が経った50周年の折に「ふくしま

を盛り上げるテレビ」という指針を掲げ、福島県を元気に、そして県民に笑顔を届けるための番組制作やイベント運営に全力で取り組んでいます。  
山口 2025年も年間平均視聴率3冠となりました。  
尾崎 視聴率の指標が5年ほど前に「世帯」から「個人」とシフトし、個人視聴率でも5年連続で3冠を達成することができました。個人視聴率は「誰が何を見ているか」をより正確に把握できる指標



代表取締役社長  
尾崎 和典氏  
(おさか・かずのり)

(株)福島中央テレビ

郡山市池ノ台13-23  
TEL.024-923-3300  
https://www.fct.co.jp/

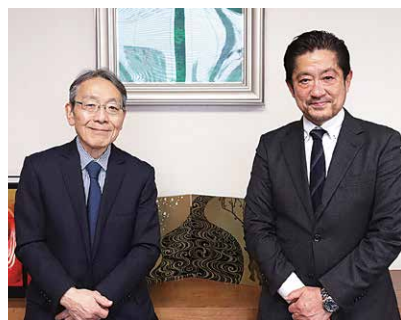


大勢の来場者でにぎわう中テレ祭り

県民に寄り添い笑顔を届ける放送局の役割を追求  
メディアの力で人口減少を止め、福島の元気を創る

で、そこで評価をいただけていることは我々の番組制作の方向性が間違っていないという自信につながっています。  
山口 視聴者の変化についてどのように捉えていますか。  
尾崎 ネット動画配信サービスを視聴できるスマホやタブレット、スマートテレビなどが普及し、若い世代を中心としたテレビ離れには強い危機感を持っています。コロナ禍を経て高齢者層もネットサービスを利用し始めました。特にWBCなど国民的なスポーツイベントの配信権をネット側が取るようになり、「テレビよりネットの方が面白い、便利だ」という認識が全世代に広がりを見せています。  
山口 ずばり、ローカル局の役割とは何ですか？  
尾崎 地域に密着し、県民に寄り添った番組、情報を提供すること、地域課題を共に解決していくことです。「ふく

しまを盛り上げる」という使命を掲げ、地元の方々に支持されるコンテンツを作り続けることで、キー局よりも強固なファン層を維持できるはずです。クオリティ面でも妥協せず、全国レベルで見ても遜色のない番組作りを追求しています。  
山口 人材確保や社員教育について教えてください。  
尾崎 以前とは異なり、公務員や金融機関と掛け持ちで受ける学生も多く、内定後に辞退されるケースもあります。



尾崎社長からテレビ局について学んだ山口さん

尾崎 福島の人口減少、特に若者の流出を止めることが大きな課題です。地元企業の魅力を知らない若者層に対し、メディアの力で「福島で自分らしく働ける環境」をポジティブに発信します。県内企業の良さを伝え、福島に誇りを持って住み続けられる流れを作りたいと考えています。  
山口 福島を盛り上げ、若者が誇りを持てる県土を創る情熱と挑戦に期待しています！



紺綬褒章を受ける渡邊理事長

公立大学法人福島県立医科大学の研究助成のために貢献した一般財団法人脳神経疾患研究所への紺綬褒章（令和7年度）の伝達式が3月11日（水）、同大学で行われました。紺綬褒章は国の栄典制度で、公益のために私財を寄附した者に授与されます。国・地方公共団体、公益団体への寄附が対象で、福島県立医科大学は2016年より公益団体に認定されています。当財団の紺綬褒章の受章は3年連続で3回目となります。

伝達式では竹之下誠一理事長から渡邊貞義理事長に褒状が贈られました。竹之下理事長が、「いただいた貴重なご寄附は本学の教育研究の奨励、学術研究のため有効に活用させていただきます」と謝辞を述べました。

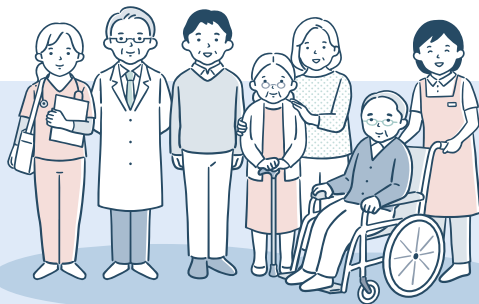
脳神経疾患研究所が紺綬褒章受章  
福島県立医科大学で伝達式



たかの  
高野 みなみ  
【救急集中治療科】  
医師

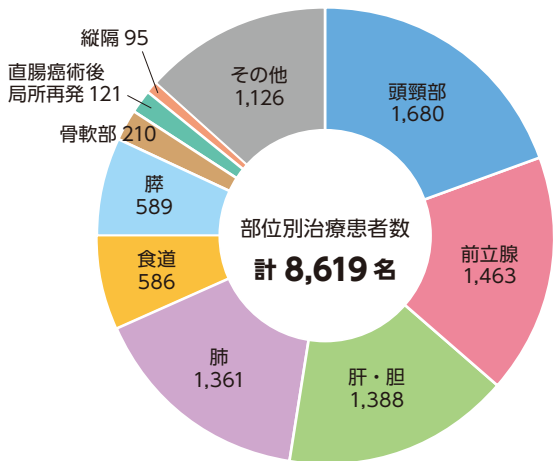
私たちの目標(基本方針・品質方針)

- 患者さんに公正な医療を提供いたします。
- 医師による説明と患者さんの選択に基づく医療を進めます。
- 患者さんのプライバシーを尊重します。
- 診療情報を患者さん自身にお伝えします。
- より良い医療が行われるよう研修・研鑽いたします。
- 患者さんの人生が最後まで豊かであるようにその意志を尊重します。



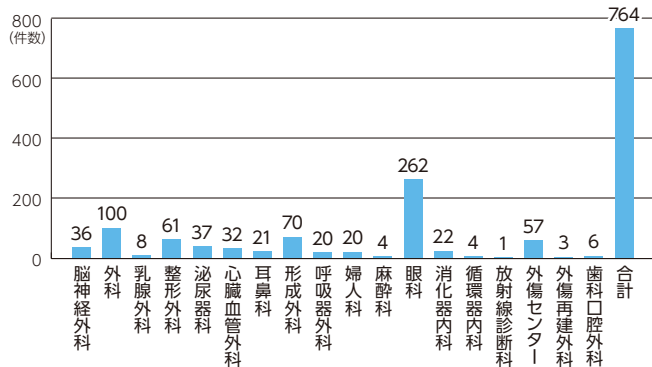
陽子線治療実績

2026年2月未まで (2008年10月開院以降)



2月の診療科別手術件数

総合南東北病院、南東北医療・眼科クリニック、南東北第二病院



2月の救急車台数ほか

2026年 2月1日~28日



編集後記

郡山の街も桜色に染まり、希望に満ちた新年度を迎えました。しかし、世界に目を向ければ、アメリカ・イスラエルによるイラン攻撃が暗い影を落としています。緊迫する情勢下での原油高は深刻な物価上昇を招き、病院経営を激しく圧迫しています。光熱費や薬品、医療材料のコスト増は、6月からの診療報酬改定で期待された増収分を飲み込む可能性があり、現場の努力を水の泡にしかねない状況です。本来ならば医療とは命を救い、育むためのものです。その尊い営みが、遠い地の紛争という外的な要因で脅かされることに、強い憤りと虚しさを感じます。地域医療を安定して守り抜くためにも、そして何より人々の平穏な暮らしのために、一刻も早い戦いの終息と、平和な世界の訪れを切に願ってやみません。

南東北  
2026年4月1日  
発行  
一般財団法人脳神経疾患研究所  
附属 総合南東北病院  
総務課広報室  
〒9063-0856  
福島県郡山市八山田七丁目1-15  
TEL(024)934-5708  
印刷 石井電算印刷株式会社



この「南東北」は、FSC® 認証材および管理原材料から作られています。



この「南東北」は、環境に配慮した資材と工場で製造されています。



この「南東北」は、環境にやさしいベジタブルインキを使用しています。

当院のHPはこちら

