

※ご入院時にお持ちください。

# 入院のご案内



## すべては患者さんのために

私たち医療人は技術と高度の医療機器にのみ頼り過ぎては、患者さんの満足は得られません。医師をはじめ医療人に求められるのは「仁術」「心」なのだと考えています。

(理事長 渡邊 貞義)



一般財団法人 脳神経疾患研究所  
附属 総合南東北病院



## ご入院される患者さん・ご家族の方へ

### ご入院の日時

年 月 日 ( ) 時

診療科 病棟 ( 大部屋 ・ 個室 )

※総合南東北病院【1階・総合案内受付】にお声かけください。

※休日・午後5時以降は、総合南東北病院【1階・救急外来受付】にお声かけください。

※時間に遅れる場合は、代表電話番号から入院する病棟にご連絡ください。

(ご連絡がない場合は、こちらからご連絡させていただきます)

## ご入院にあたってのお願い

- 1.治療上の理由や病状によって、他の病棟や病室へ移動をお願いすることがあります。
- 2.当院は、命を救うための治療や、急激な病気の進行を防ぐために手術などの治療を行う役割を担っています。  
医学的にみて病状が安定したと医師が判断した場合は、安定した時期の治療を行う、他の医療機関への転院をお願いすることがあります。
- 3.退院許可がでた際は、すみやかに退院いただけるようご協力をお願いいたします。  
当院は「患者サポートセンター」を設け、社会福祉士などの専門職が転院先の相談や退院後の療養生活についてのご相談に応じていますので、ご活用ください。

## ご入院時の手続きと持ち物について

○入院時受付に提出してください。□にチェックを入れ、確認にご利用ください。

健康保険証    高齢受給者証・減額認定証・限度額認定証等

※これらの提出が遅れますと、提出前の分は自費扱いとなりますので、ご注意ください。

入院申込書兼誓約書

※連帯保証人は、独立の生計を営む成人の方といたします。

○病棟看護師にお渡しください。

特別室・療養環境室(特別室)説明同意書

服用中のお薬

お薬手帳



○日用品をお持ちください。

(入院セット・紙おむつセット(有料)があります。別途ご案内いたします)

- パジャマ   下着類   バスタオル   タオル  
室内履き(かかとのあるもの)   マスク  
洗面用具(歯ブラシ・歯磨き粉・プラスチックコップ・ボディソープ・シャンプー・リンス)  
ティッシュ   イヤホン(大部屋のみ) ※院内売店でも購入可  
印鑑   入院のご案内(この冊子)
- 〈必要時〉 義歯・ケース・洗浄剤   眼鏡・ケース  
補聴器・ケース   髭剃り



※持参する物品には記名をお願いいたします。

※入院セットレンタルをお申込みの場合は、歯ブラシ・歯磨き粉・プラスチックコップ・ボディソープ・シャンプー・リンス・ティッシュは、提供いたします。

- 1.多額の現金、貴重品等は盗難、紛失防止の為お持ちになりませんようお願いいたします。
- 2.寝具類は、病院備え付けの物をご使用ください。
- 3.その他やむを得ぬ物品のお持ち込みについては、あらかじめ病棟看護責任者にご相談ください。(電化製品等)

## 特別室

個室を希望される場合は、主治医又は病棟看護責任者にご相談ください。個室を利用の場合、保険の適応はありませんので、室料の差額は自己負担となります。

## 入院費用・会計

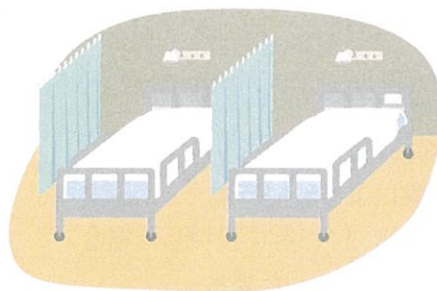
当院は、DPC対象病院です。

請求会計は、退院時又は月1回(定期請求)になります。

退院時会計は、退院日に中央棟1階会計にてお支払いください。

また、複数月にまたがって入院された場合(定期請求)は、月末までの請求書を翌月10日頃郵送します。

(ご希望があれば、病室へお届けも可能です。)





## 面会時間

1.ご面会の時間は次のようになっています。

- 一般病棟 午後3時～午後7時
- H C U 午後3時～午後4時  
(高度集中治療室)
- I C U 午後3時～午後3時30分  
(集中治療室)



上記の時間内であっても症状等によって面会をお断りする場合があります。なお上記時間以外で面会を希望される場合は、病棟看護責任者までお申し出ください。

※小さいお子さんの面会は、風邪などの感染や安静が守られないためご遠慮ください。

※感染予防のため、病室入口のアルコール消毒剤で手を消毒してください。

## 外泊・外出について

やむを得ない事情により外出・外泊を希望される場合は主治医の許可が必要となりますので、病棟看護師にご相談ください。

## 付き添い

当院では、家族による付添は原則行っておりません。この件に関してご要望のある方は、病棟看護責任者へご相談ください。

## 駐車場

入院期間中の駐車場利用は、ご遠慮ください。なお特別な理由で駐車場利用を希望される方は、指定された場所に駐車してください。(駐車場利用許可願をご提出ください)

## 即時退院をお願いする場合

次の事項に該当する行為を行った場合は、即時退院していただくことがありますので、ご注意ください。

- 1.院内および敷地内喫煙
- 2.飲酒(ノンアルコール飲料も含む)
- 3.無断 外出・外泊
- 4.他の患者さんに迷惑をかける行為
- 5.職員などに対する暴力・脅迫行為・セクハラ行為
- 6.医療機器および備品等故意による破損行為
- 7.無断で病院内での撮影や録音、SNS等に投稿した場合
- 8.その他著しく損害を与える行為があった場合



## 感染対策について

- 1.食事の前・トイレの後は、ハンドソープで手を洗ってください。
- 2.トイレを利用する時は、便座を備え付けのアルコールで拭いてから利用してください。
- 3.病室に入る時・出る時は、病室入口のアルコールで手指消毒をしてください。
- 4.人と話をする時・病室から出る時は、マスクを着用してください。

## 災害時について

- 1.火災発生時や非常災害発生時には、必ず非常放送(或いは担当看護師)の指示に従ってください。
- 2.火災報知器が鳴動した場合には、患者さんはいつでも避難できるように、速やかにタオルなどを用意し待機してください。
- 3.避難開始の指示が出たら、患者さんは落ち着いて職員の指示に従ってください。  
なお、自力避難できる患者さんは、できない患者さんの避難協力をお願いすることがあります。
- 4.避難する場合は絶対にエレベーターは使用しないでください。
- 5.入院時に非常口・非常階段の説明をします。



## その他

- 1.入院時は患者さんの氏名やID番号などを表示したリストバンドをつけていただきます。  
検査・注射・薬など治療における患者さんの間違いを防止し、安心して安全な入院生活を送れることを目的としております。
- 2.病棟内に、給湯器がありますので、ご自由にお使いください。
- 3.病院食は治療の一環ですので、病院食以外は控えてください。なお、医療保険制度に基づく自己負担金を別途申し受けます。
- 4.病院職員に対する金品等によるお心遣いは、固くお断りいたします。
- 5.消灯時間は、午後10時です。それ以降の電話のお取り次ぎは、緊急の時を除いていたしませんのでご協力ください。
- 6.携帯電話はマナーモードにしてください。個室及び携帯電話使用可能エリアでご使用ください。(携帯電話使用可能エリアについては院内に表示してあります。) 大部屋では使用できません。
- 7.病棟を離れる場合は必ず病棟看護師にお知らせください。
- 8.アレルギー予防の為、生花は病室に飾らないようご協力ください。
- 9.当院は館内および敷地内全面禁煙(電子たばこも含む)となっております。また、ライターや刃物(ナイフ・はさみ)などの危険物の持ち込みは禁止いたします。
- 10.患者さんの症状観察・緊急手術対応などのため、化粧・マニキュア・つけ爪などはご遠慮ください。
- 11.当院の医療機器及び備品等を故意に破損・紛失した場合は、弁償していただく事があります。



### 患者さんの権利

- 1.人格が尊重され、最善の医療を公正に受ける権利があります。
- 2.病状や医療行為について納得できるまで十分な説明を受ける権利があります。
- 3.ご自身の選択に基づく医療を受ける権利があります。
- 4.他の医師の意見(セカンドオピニオン)を受ける権利があります。
- 5.ご自身の診療記録の開示を受ける権利があります。
- 6.診療上得られた個人情報やプライバシーは保護される権利があります。

### 個人情報保護 について

当院では、個人の権利・利益を保護するために、個人情報を適切に管理いたします。職場や学校からの問い合わせ、面会や病状説明などについてご希望されることがあればお申し出ください。

### 患者情報の研究等 利用について

当院では、今後の医療に貢献するため、患者さんの貴重なデータを収集し、臨床研究や学会報告、論文投稿等を行います。なお、患者さんの診療情報は、個人を特定できない形にて利用いたしますのでご理解とご同意をお願いします。  
また、同意いただけない場合は、お申し出ください。

## 診断書・証明書が必要な方へ

診断書・証明書などを必要とする場合は受付にてお申し込みください。

- 1.お申し込み時に必要なもの
  - ①文書料(3,000~10,000円+税/枚 程度)、郵送料(原則簡易書留)
  - ②所定の書式(お持ちの保険会社指定用紙等がありましたらご持参ください)
  - ③申し込まれる方の身分証明書(患者さん以外が申し込まれる場合免許証等をご持参ください)
  - ④ご本人からの申込委任状または同意書(一親等以外のご家族、第三者の方が申し込まれる場合)※委任状の用紙は下記の窓口にご置きます。
- 2.作成には原則2週間程度の日数をいただいています。診断書、作成医師によってそれ以上かかる場合がございます。
- 3.生命保険会社に入院証明書を提出希望の場合は、退院日が決まってからお申し込みください。退院後医師が作成を致します。

受付場所：総合南東北病院 中央棟1階受付  
受付時間：月曜日～土曜日(祝日を除く) 8:30～16:00  
※日曜・祝日は受付していません  
お問い合わせ先：代表 024(934)5322

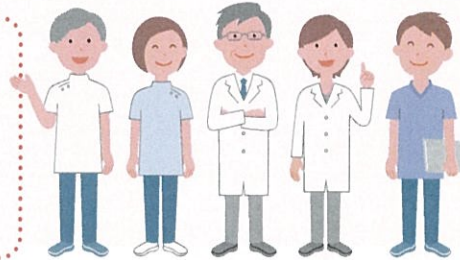
## 相談窓口のご案内

### 医療相談部門

専門の担当者が患者さん、ご家族の皆さんに安心して医療を受けていただけるよう、ご心配なことやお困りのことなどあらゆる疑問やご相談をお受けし、患者さん、ご家族と一緒に考えていきます。

例えば…

- 医療費や生活費について
- 退院後の生活のこと
- 家族のことで悩んでいる
- 介護・福祉サービスについて



### がん相談支援センター

「がん治療について知りたい」「今後の療養生活のことが心配」など、患者さんやご家族からのがんに関わる質問や相談に、専門の担当者が対応いたします。

### 脳卒中相談窓口

「脳卒中の医療や介護について知りたい」「仕事や学校に復帰できるのか不安を感じている」など、当院で脳卒中治療を受けられた患者さんが安心して療養できるよう、質問や相談に、専門の担当者が対応いたします。

### 福島県高次脳機能障がい支援室

福島県から委託を受け高次脳機能障がいの相談窓口として支援室を開設しております。支援コーディネーターを配置し、個別相談および支援体制の整備や普及啓発活動を行っております。

場 所：南棟1階患者サポートセンター  
電話番号：024(934)5341  
受付時間：8:30～17:00(日曜・祝祭日は除く)





### 【本院の設立目的】

- 最高の医療技術と最高の医療サービスを提供すること。
- 全世界から患者さんが来る医療のStatusをつくること。
- 世界的な研究所にすること。
- 職員全員が常に青春を失わない「信念」と「自信」と「希望」が持てる企業体にすること。

### 【病院の目標】

- 患者さんに公正な医療を提供します。
- 医師による説明と患者さんの選択に基づく医療を進めます。
- 患者さんのプライバシーを尊重します。
- 診療情報を患者さん自身にお伝えします。
- より良い医療が行われるよう、研修、研鑽いたします。
- 患者さんの人生が最後まで豊かであるように、その意思を尊重します。

### 【手術並びに治療について】

手術並びに治療に際しましては、事前に十分な説明を行い、患者さんの意向に沿った診療を行う旨心掛けておりますので、ご相談、ご質問等ございましたら、遠慮なく担当医にお申し出ください。

- ※その他ご不明な点がございましたら、看護師へおたずねください。
- 職員一同、一日も早いご退院を心よりお祈りいたしております。

### ご案内図



一般財団法人 脳神経疾患研究所  
附属 **総合南東北病院**

〒963-8563 福島県郡山市八山田七丁目115

お問い合わせ

**TEL.024-934-5322 (代表)**

URL <http://www.minamitohoku.or.jp>

[E-mail] [info@mt.strins.or.jp](mailto:info@mt.strins.or.jp)